



# ข้อมูลข่าวสารเพื่อสร้างการรับรู้สู่ชุมชน ครั้งที่ ๑๗/๒๕๖๗

ลำดับ	เรื่อง	หน่วยงาน	เอกสารประกอบ
<b>มาตรการด้านการรักษาความสงบภายในประเทศ</b>			
๑.	สารคดีเฉลิมพระเกียรติ ๖ รอบพระชนมพรรษา อาณาจักรราษฎร์ร่วมเย็น ตอน จิตอาสาพระราชทาน	สำนักนายกรัฐมนตรี	คลิปวิดีโอ ๑ คลิป
<b>มาตรการด้านการพัฒนาและเสริมสร้างศักยภาพทรัพยากรมนุษย์</b>			
๒.	การดูแลรักษาและเทคโนโลยีที่เหมาะสม หากเกิดภัยธรรมชาติในสวนไม้ผล	กระทรวงเกษตร และสหกรณ์	อินโฟกราฟิกส์ ๑ ชุด
๓.	SMS ดูดเงินฟรี ป้องกันได้!	กระทรวงดิจิทัล เพื่อเศรษฐกิจและสังคม	อินโฟกราฟิกส์ ๑ ชุด
๔.	๗ วิธีลดความเสี่ยงเป็น โรคลมแดด (Heatstroke) ผู้สูงอายุ	กระทรวงสาธารณสุข	อินโฟกราฟิกส์ ๑ ชุด
๕.	สี่ของปีสภาวะ...บอกได้ ว่าเรดื่มน้ำเพียงพอหรือไม่	กระทรวงสาธารณสุข	อินโฟกราฟิกส์ ๑ ชุด
๖.	ระวัง!! มิจฉาชีพฉวยโอกาส หลอกขาย "ลาบู้" ปลอม	สำนักนายกรัฐมนตรี	อินโฟกราฟิกส์ ๑ ชุด
๗.	เตือนภัยหน้าร้อน จอดรถตากแดด อย่างนั้นอันตราย	กระทรวงคมนาคม	อินโฟกราฟิกส์ ๑ ชุด
๘.	การติดต่อทำธุรกรรมในสำนักงานที่ดิน..ทั่วประเทศ ไม่ต้องใช้สำเนา	กระทรวงมหาดไทย	อินโฟกราฟิกส์ ๑ ชุด
<b>มาตรการด้านการเติบโตบนคุณภาพชีวิตที่เป็นมิตรต่อสิ่งแวดล้อม</b>			
๙.	ทุกร้อยละ ๑ ของอินทรียวตถุที่เพิ่มขึ้นในดิน ช่วยเพิ่มการกักเก็บน้ำ ๑๕๐,๐๐๐ ลิตร	กระทรวงมหาดไทย	อินโฟกราฟิกส์ ๑ ชุด
๑๐.	๕ วิธีสอนลูก รักโลกและสิ่งแวดล้อม	กระทรวงการพัฒนาสังคม และความมั่นคงของมนุษย์	อินโฟกราฟิกส์ ๑ ชุด

๑. ข้อมูลดังกล่าวเป็นข้อมูลเพื่อการสร้างการรับรู้ที่มาจากทุกกระทรวงตามบันทึกข้อตกลงความร่วมมือการบูรณาการเสริมสร้างการรับรู้สู่ชุมชน จังหวัดสามารถหาข้อมูลเพิ่มเติมหรือขยายความข้อมูลที่ใช้เฉพาะพื้นที่ได้ตามความถูกต้องและเหมาะสม
๒. ให้จังหวัดนำข้อมูลเพื่อสร้างการรับรู้ตามแนวทางที่กำหนด ตามหนังสือกระทรวงมหาดไทย ด่วนที่สุด ที่ มท ๐๒๐๖.๒/ว ๑๔๔๙ ลงวันที่ ๕ มีนาคม ๒๕๖๒ เรื่อง แนวทางการสร้างการรับรู้สู่ชุมชน
๓. จังหวัดสามารถดาวน์โหลดข้อมูลข่าวสารเพื่อสร้างการรับรู้สู่ชุมชนได้ที่ ช่องทางไลน์ (Line) กลุ่ม “ข้อมูลข่าวสารเพื่อการสร้างการรับรู้” และเว็บไซต์กองสารนิเทศ สป. หัวข้อ “การสร้างการรับรู้สู่ชุมชน”
๔. ขอความอนุเคราะห์ตอบแบบสอบถาม “การรับรู้ข้อมูลข่าวสารการประชาสัมพันธ์ของกระทรวงมหาดไทย” ทาง <https://forms.gle/HpCH1FdckGPmxfi36> หรือ Scan QR Code ด้านล่าง



QR Code

ข้อมูลข่าวสารเพื่อสร้างการรับรู้สู่ชุมชน  
ครั้งที่ ๑๗ / ๒๕๖๗ วันที่ ๘ พฤษภาคม ๒๕๖๗

กระทรวง : สำนักนายกรัฐมนตรี

กรม / หน่วยงาน : กรมประชาสัมพันธ์

หน่วยงานเจ้าของเรื่อง : กรมประชาสัมพันธ์

ช่องทางการติดต่อ : กรมประชาสัมพันธ์ โทร ๐ ๒๖๑๘ ๒๓๒๓

- ๑) หัวข้อเรื่อง : สารคดีเฉลิมพระเกียรติ ๖ รอบพระชนมพรรษา อาณาราษฎร์ร่วมเย็น ตอน จิตอาสาพระราชทาน
- ๒) ข้อความสำหรับใช้ประชาสัมพันธ์

เรื่อง : สารคดีเฉลิมพระเกียรติ ๖ รอบพระชนมพรรษา อาณาราษฎร์ร่วมเย็น  
ตอน จิตอาสาพระราชทาน

สารคดีเฉลิมพระเกียรติ ๖ รอบพระชนมพรรษา อาณาราษฎร์ร่วมเย็น ตอน จิตอาสาพระราชทาน

ลิงก์คลิปวิดีโอ

๑. เว็บไซต์ <http://www.phralan.in.th/vdo.php?id=12>

๒. เฟซบุ๊ก <https://www.facebook.com/phralanofficial/videos/748030047457696>

๓. ยูทูบ <https://www.youtube.com/watch?v=X3Q69fC5DFw>

สอบถามรายละเอียดเพิ่มเติมได้ที่ กรมประชาสัมพันธ์ โทร ๐ ๒๖๑๘ ๒๓๒๓

ลิงก์คลิปวิดีโอ

๑. เว็บไซต์ <http://www.phralan.in.th/vdo.php?id=12>

๒. เฟซบุ๊ก <https://www.facebook.com/phralanofficial/videos/748030047457696>

๓. ยูทูบ <https://www.youtube.com/watch?v=X3O69fC5DFw>



ข้อมูลข่าวสารเพื่อสร้างการรับรู้สู่ชุมชน  
ครั้งที่ ๑๗ / ๒๕๖๗ วันที่ ๘ พฤษภาคม ๒๕๖๗

กระทรวง : กระทรวงเกษตรและสหกรณ์

กรม / หน่วยงาน : กรมส่งเสริมการเกษตร

หน่วยงานเจ้าของเรื่อง : กรมส่งเสริมการเกษตร

ช่องทางการติดต่อ : กรมส่งเสริมการเกษตร โทร. ๐๒ ๙๕๕ ๑๖๔๑

๑) หัวข้อเรื่อง : การดูแลรักษาและเทคโนโลยีที่เหมาะสม หากเกิดภัยธรรมชาติในสวนไม้ผล

๒) ชื่อความสำหรับใช้ประชาสัมพันธ์

**เรื่อง : การดูแลรักษาและเทคโนโลยีที่เหมาะสม หากเกิดภัยธรรมชาติในสวนไม้ผล**

ภัยแล้ง เป็นภัยธรรมชาติในช่วงฤดูร้อน และมักจะเกิดไฟป่า ทำความเสียหายแก่สวนไม้ผล นอกจากนี้ อาจเกิดภัยแล้งจากฝนทิ้งช่วง ซึ่งมักจะเกิดประมาณกลางเดือนมิถุนายนถึงสิ้นเดือนกรกฎาคม อาจทำให้ผลไม้ด้อยคุณภาพจนถึงต้นแห้งตายได้

การป้องกันสวนไม้ผล ให้ได้รับผลกระทบจากภัยแล้งน้อยที่สุด

๑. ตัดแต่งกิ่งที่ไม่จำเป็น กิ่งที่ไม่ให้ผลผลิตออก ก่อนเข้าฤดูแล้ง เพื่อให้ทรงพุ่มไม้ผลโปร่ง ลดการคายน้ำ

๒. ใส่ปุ๋ยอินทรีย์ เช่น ปุ๋ยหมัก ปุ๋ยคอก แล้วคลุมโคนต้นไม้ผลในบริเวณทรงพุ่มด้วยหญ้าแห้ง หรือเศษใบไม้หนาประมาณ ๑๐ - ๑๕ เซนติเมตร เพื่อรักษาความชุ่มชื้นของดินบริเวณทรงพุ่ม ให้อยู่ได้นานที่สุด ต้นไม้ผลจะได้สดชื่น และเจริญเติบโตได้เป็นปกติ

๓. จัดทำระบบน้ำในสวนไม้ผล หรือเตรียมจัดหาน้ำสำรองไว้ให้เพียงพอ เพื่อใช้ในฤดูแล้ง เช่น ขุดบ่อ เป็นต้น

๔. ใช้น้ำอย่างประหยัดและคุ้มค่า โดยให้น้ำไม้ผลในปริมาณที่พอดีกับความต้องการของไม้ผล จะช่วยให้ไม้ผลเจริญเติบโตผ่านแล้งไปได้ด้วยดี ผลผลิตไม่ร่วง และผลสามารถพัฒนาคุณภาพได้อย่างสมบูรณ์อีกด้วย

๕. กรณีที่ไม่มีระบบน้ำหรือน้ำสำรองไว้สำหรับสวนไม้ผล หากสังเกตเห็นต้นไม้ผลใบเหี่ยวเฉา ควรหาซื้อน้ำมารดให้ต้นไม้ผลทันที อย่างน้อย ๗ - ๑๐ วันต่อครั้ง เพื่อช่วยให้ต้นไม้ผลมีชีวิตรอดผ่านแล้งไปได้

การป้องกันสวนไม้ผลจาก "ไฟป่า" ที่มักมากับภัยแล้ง

๑. กำจัดวัชพืชภายในบริเวณสวนไม้ผลให้เตียนทันที หลังจากหมดสิ้นฤดูฝน

๒. เก็บเศษหญ้าแห้ง กิ่งไม้แห้ง และใบไม้แห้งออกจากแปลงปลูก เอาไปคลุมดินรอบโคนต้น ใต้บริเวณทรงพุ่มไม้ผล

๓. ทำแนวกันไฟรอบพื้นที่สวน โดยตัดถนนรอบแปลงกว้าง ๕ - ๖ เมตร เพื่อป้องกันไฟจากข้างนอกลุกลามเข้ามาในแปลง

๔. เตรียมน้ำ ทราบ และอุปกรณ์ดับไฟไว้ให้พร้อม โดยเฉพาะอย่างยิ่งบริเวณที่คาดว่าจะมีโอกาสเกิดไฟป่ามากที่สุด อุปกรณ์ดับไฟต้องเก็บไว้ในที่เฉพาะแต่สามารถนำมาใช้งานได้โดยสะดวก

การฟื้นฟูสวนไม้ผลหลังประสบภัยแล้งและไฟไหม้

๑. ตัดแต่งกิ่งหรือยอดไม้ผลที่แห้งตายออกให้หมด เพื่อเร่งให้เกิดการแตกกิ่งใหม่ที่เหมาะสม
  ๒. เมื่อมีฝนตกลงมาแล้ว ให้เกลี่ยหญ้าแห้งหรือเศษใบไม้ที่ใช้คลุมโคนออก เพื่อให้ดินรอบโคนต้น บริเวณทรงพุ่มมีอากาศถ่ายเทสะดวก ดินแห้ง และไม่สะสมโรค
  ๓. พรวนดินใส่ปุ๋ยเพื่อให้ต้นไม้ฟื้นตัวเร็วขึ้น และพร้อมที่จะให้ดอก ออกผลในฤดูกาลต่อไป
- กรณีที่สวนไม้ผลถูกไฟไหม้ แต่ไม่ถึงตาย เกษตรกรอาจช่วยฟื้นฟูต้นไม้ผลได้ ดังนี้
๑. ใช้ปูนขาวผสมน้ำในอัตราส่วน ๑:๑ ทิ้งไว้ ๒๔ ชั่วโมง แล้วนำไปทารอบโคนต้นสูงจากพื้นดินขึ้นมา ๑ เมตร เพื่อป้องกันการคายน้ำ และป้องกันโรคแมลงที่จะเข้าทำลายซ้ำบริเวณโคนต้น
  ๒. ตัดแต่งกิ่งที่โดนไฟไหม้ออก พร้อมทารอบแผลที่ตัดด้วยปูนแดงหรือสีน้ำมัน
  ๓. ให้น้ำเพื่อเพิ่มความชุ่มชื้นให้แก่ดิน และลดอุณหภูมิให้แก่ต้นพืช
  ๔. ค่อย ๆ ให้น้ำทางใบทีละน้อย เพื่อช่วยให้ไม้ผลได้รับธาตุอาหารโดยตรงและรวดเร็วขึ้น

สอบถามรายละเอียดเพิ่มเติมได้ที่

กรมส่งเสริมการเกษตร โทร. ๐ ๒ ๙๕๕ ๑๖๔๑



# ภัยแล้ง

## การดูแลรักษาและเทคโนโลยีที่เหมาะสม หากเกิดภัยธรรมชาติ ในสวนไม้ผล

### การป้องกันสวนไม้ผลให้ได้รับผลกระทบจากภัยแล้งน้อยที่สุด

**1**



ตัดแต่งกิ่งที่ไม่จำเป็น กิ่งที่ไม่ให้ผลผลิตออก ก่อนเข้าฤดูแล้ง เพื่อให้ทรงพุ่มไม้ผลโปร่ง ลดการคายน้ำ

**2**



ใส่ปุ๋ยอินทรีย์ เช่น ปุ๋ยหมัก ปุ๋ยคอก แล้วคลุมโคนต้นไม้ผลในบริเวณทรงพุ่มด้วยหญ้าแห้งหรือเศษใบไม้หนาประมาณ 10 - 15 เซนติเมตร เพื่อรักษาความชุ่มชื้นของดินบริเวณทรงพุ่ม ให้อยู่ได้นานที่สุด ต้นไม้ผลจะได้สดชื่น และเจริญเติบโตได้เป็นปกติ

**3**




จัดทำระบบน้ำในสวนไม้ผล หรือเตรียมจัดหาน้ำสำรองไว้ให้เพียงพอ เพื่อใช้ในฤดูแล้ง เช่น ขุดบ่อ เป็นต้น

**4**



ใช้น้ำอย่างประหยัดและคุ้มค่า โดยให้น้ำไม้ผลในปริมาณที่พอดี กับความต้องการของไม้ผล จะช่วยให้ไม้ผลเจริญเติบโตผ่านแล้งไปได้ด้วยดี ผลผลิตไม่ร่วง และผลสามารถพัฒนาคุณภาพได้อย่างสมบูรณ์อีกด้วย

**5**



กรณีที่ไม่ม่ระบบน้ำหรือน้ำสำรองไว้สำหรับสวนไม้ผล หากสังเกตเห็นต้นไม้ผลใบเหี่ยวเฉา ควรหาซื้อน้ำมารดให้ต้นไม้ผลทันที อย่างน้อย 7 - 10 วัน ต่อครั้ง เพื่อช่วยให้ต้นไม้ผลมีชีวิตรอดผ่านแล้งไปได้



# ภัยแล้ง

## การดูแลรักษาและเทคโนโลยีที่เหมาะสม หากเกิดภัยธรรมชาติ ในสวนไม้ผล

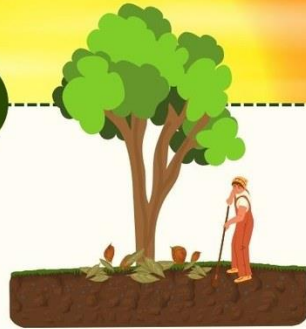
การป้องกันสวนไม้ผลจาก "ไฟป่า" ที่มีมากับภัยแล้ง

1



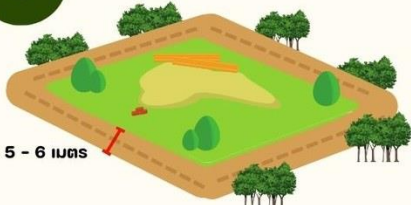
กำจัดวัชพืชภายในบริเวณสวนไม้ผลให้เตียนทันที  
หลังจากหมดสิ้นฤดูฝน

2



เก็บเศษหญ้าแห้ง กิ่งไม้แห้ง และใบไม้แห้งออก  
จากแปลงปลูก เอาไปคลุมดินรอบโคนต้น  
ใต้บริเวณทรงพุ่มไม้ผล

3



5 - 6 เมตร

ทำแนวกันไฟรอบพื้นที่สวน โดยตัดถนน  
รอบแปลงกว้าง 5 - 6 เมตร เพื่อป้องกันไฟ  
จากข้างนอกลุกลามเข้ามาในแปลง

4



เตรียมน้ำ ทราย และอุปกรณ์ดับไฟไว้ให้พร้อม  
โดยเฉพาะอย่างยิ่งบริเวณที่คาดว่าจะมีโอกาส  
เกิดไฟป่ามากที่สุด อุปกรณ์ดับไฟต้องเก็บไว้  
ในที่เฉพาะแต่สามารถนำมาใช้งานได้โดยสะดวก

# ภัยแล้ง

## การดูแลรักษาและเทคโนโลยีที่เหมาะสม หากเกิดภัยธรรมชาติ ในสวนไม้ผล

### การฟื้นฟูสวนไม้ผลหลังประสบภัยแล้งและไฟไหม้

**1**



ตัดแต่งกิ่งหรือยอดไม้ผล  
ที่แห้งตายออกให้หมด เพื่อเร่ง  
ให้เกิดการแตกกิ่งใหม่ที่เหมาะสม

**2**



เมื่อมีฝนตกลงมาแล้ว ให้เกลี่ย  
หญ้าแห้งหรือเศษใบไม้ที่ใช้คลุม  
โคนออก เพื่อให้ดินรอบโคนต้น  
บริเวณทรงพุ่มมีอากาศถ่ายเท  
สะดวก ดินแห้ง และไม่สะสมโรค

**3**



พรวนดินใส่ปุ๋ยเพื่อให้ต้นไม้ฟื้นตัว  
เร็วขึ้น และพร้อมที่จะให้ดอก  
ออกผลในฤดูกาลต่อไป

กรณีที่สวนไม้ผลถูกไฟไหม้ แต่ไม่ถึงตาย เกษตรกรอาจช่วยฟื้นฟูสวนไม้ผลได้ ดังนี้



ใช้ปูนขาวผสมน้ำในอัตราส่วน  
1:1 ทิ้งไว้ 24 ชั่วโมง แล้วนำไป  
ทารอบโคนต้นสูงจากพื้นดิน  
ขึ้นมา 1 เมตร เพื่อป้องกันการ  
การคายน้ำ และป้องกันโรคแมลง  
ที่จะเข้าทำลายซ้ำบริเวณโคนต้น



ตัดแต่งกิ่งที่โดนไฟไหม้ ออก  
พร้อมทารอบแผลที่ตัดด้วย  
ปูนแดงหรือสีน้ำมัน



ให้น้ำเพื่อเพิ่มความชุ่มชื้น  
ให้แก่ดิน และลดอุณหภูมิ  
ให้แก่ต้นพืช



ค่อย ๆ ให้น้ำทางใบ  
ทีละน้อย เพื่อช่วยให้ไม้ผล  
ได้รับธาตุอาหารโดยตรง  
และรวดเร็วยิ่งขึ้น



ข้อมูลข่าวสารเพื่อสร้างการรับรู้สู่ชุมชน  
ครั้งที่ ๑๗ / ๒๕๖๗ วันที่ ๘ พฤษภาคม ๒๕๖๗

กระทรวง : กระทรวงดิจิทัลเพื่อเศรษฐกิจและสังคม

กรม / หน่วยงาน : ศูนย์ต่อต้านข่าวปลอม ประเทศไทย

หน่วยงานเจ้าของเรื่อง : ศูนย์ต่อต้านข่าวปลอม ประเทศไทย

ช่องทางการติดต่อ : ศูนย์ต่อต้านข่าวปลอม ประเทศไทย โทร. สายด่วน ๑๑๑๑ ต่อ ๘๗

๑) หัวข้อเรื่อง : SMS ดูดเงินฟรี ป้องกันได้!

๒) ข้อความสำหรับใช้ประชาสัมพันธ์

เรื่อง : SMS ดูดเงินฟรี ป้องกันได้!

ใครหลายคนอาจจะเคยเจอเหตุการณ์ที่อยู่ที่ ๆ ก็มี SMS ที่เราไม่ได้สมัครเข้ามามากมาย และเราอาจถูกคิดค่าบริการโดยไม่รู้ตัว วันนี้ขอแนะนำวิธีการป้องกัน SMS เหล่านี้

๑. ไม่โหลดแอปพลิเคชันเถื่อน
๒. ไม่โหลดแอปพลิเคชันที่ไม่จำเป็นต่อการใช้งาน
๓. หลีกเลี่ยงการเข้าเว็บไซต์ที่ไม่คุ้นเคย
๔. ก่อนจะกดยืนยันต่าง ๆ ในเว็บไซต์ ควรตรวจสอบให้ดีก่อน
๕. ตรวจสอบใบเสร็จค่าโทรศัพท์ทุกเดือน หากมี SMS เรียกเก็บเงิน ให้โทร \*๑๓๗ เพื่อยกเลิกทันที

สอบถามรายละเอียดเพิ่มเติมได้ที่

ศูนย์ต่อต้านข่าวปลอม ประเทศไทย โทร. สายด่วน ๑๑๑๑ ต่อ ๘๗

# SMS ดูดเงินฟรี ป้องกันได้!



1 ไม่โหลดแอปพลิเคชันเถื่อน

2 ไม่โหลดแอปพลิเคชันที่ไม่จำเป็นต่อการใช้งาน

3 หลีกเลี่ยงการเข้าเว็บไซต์ที่ไม่คุ้นเคย

4 ก่อนจะกดยืนยันต่าง ๆ ในเว็บไซต์ ควรตรวจสอบให้ดีก่อน

5 ตรวจสอบใบเสร็จค่าโทรศัพท์ทุกเดือน หากมี SMS เรียกเก็บเงิน ให้โทร \*137 เพื่อยกเลิกทันที

ที่มา : กองบังคับการปราบปราม

ANTI-FAKE NEWS CENTER ศูนย์ต่อต้านข่าวปลอม ประเทศไทย  
Copyright © 2024, Anti-Fake News Center, All rights reserved

ข้อมูลข่าวสารเพื่อสร้างการรับรู้สู่ชุมชน  
ครั้งที่ ๑๗ / ๒๕๖๗ วันที่ ๘ พฤษภาคม ๒๕๖๗

กระทรวง : กระทรวงมหาดไทย

กรม / หน่วยงาน : สำนักงานปลัดกระทรวงมหาดไทย

หน่วยงานเจ้าของเรื่อง : กองสารนิเทศ สำนักงานปลัดกระทรวงมหาดไทย

ช่องทางการติดต่อ : กองสารนิเทศ สำนักงานปลัดกระทรวงมหาดไทย โทรศัพท์ : ๐ ๒๒๒๒ ๔๑๓๑

๑) หัวข้อเรื่อง : ทุกร้อยละ ๑ ของอินทรีย์วัตถุที่เพิ่มขึ้นในดิน ช่วยเพิ่มการกักเก็บน้ำ ๑๕๐,๐๐๐ ลิตร

๒) ข้อความสำหรับใช้ประชาสัมพันธ์

เรื่อง : ทุกร้อยละ ๑ ของอินทรีย์วัตถุที่เพิ่มขึ้นในดิน  
ช่วยเพิ่มการกักเก็บน้ำ ๑๕๐,๐๐๐ ลิตร

ทุกร้อยละ ๑ ของอินทรีย์วัตถุที่เพิ่มขึ้นในดิน ช่วยเพิ่มการกักเก็บน้ำ ๑๕๐,๐๐๐ ลิตร

each ๑% increase in soil organic matter helps soil hold more than ๑๕๐,๐๐๐ liters of water.

อินทรีย์วัตถุเปรียบเสมือน “ฟองน้ำธรรมชาติ” ที่มีบทบาทสำคัญต่อดิน ช่วยเพิ่มการกักเก็บน้ำ ส่งผลดีต่อสุขภาพของดิน การเจริญเติบโตของพืช และช่วยรักษาสมดุลของระบบนิเวศ

สอบถามข้อมูลเพิ่มเติมได้ที่ กองสารนิเทศ สำนักงานปลัดกระทรวงมหาดไทย

โทรศัพท์ : ๐ ๒๒๒๒ ๔๑๓๑





sustainable soil management :  
a key to improve water productivity



## ทุกๆร้อยละ 1 ของอินทรีย์วัตถุที่เพิ่มขึ้นในดิน ช่วยเพิ่มการกักเก็บน้ำ 150,000 ลิตร

each 1% increase in soil organic matter  
helps soil hold more than 150,000 liters of water.

อินทรีย์วัตถุเปรียบเสมือน “ฟองน้ำธรรมชาติ”  
ที่มีบทบาทสำคัญต่อดิน ช่วยเพิ่มการกักเก็บน้ำ  
ส่งผลดีต่อสุขภาพของดิน การเจริญเติบโตของพืช  
และช่วยรักษาสมดุลของระบบนิเวศ



World  
Soil  
Day

ดินดี น้ำดี ชีวิตมีสุข อย่างยั่งยืน

Sustainable Soil and Water for better life  
Soil and Water : a source of life



ข้อมูลข่าวสารเพื่อสร้างการรับรู้สู่ชุมชน  
ครั้งที่ ๑๗ / ๒๕๖๗ วันที่ ๘ พฤษภาคม ๒๕๖๗

กระทรวง : กระทรวงสาธารณสุข

กรม / หน่วยงาน : กรมการแพทย์

หน่วยงานเจ้าของเรื่อง : กลุ่มภารกิจด้านข่าวและสื่อมวลชนสัมพันธ์

ช่องทางการติดต่อ : กลุ่มภารกิจด้านข่าวและสื่อมวลชนสัมพันธ์ โทรศัพท์ : ๐ ๒๕๕๐ ๑๔๐๑ - ๒

๑) หัวข้อเรื่อง : ๗ วิธีลดความเสี่ยงเป็น โรคลมแดด (Heatstroke) ผู้สูงอายุ

๒) ข้อความสำหรับใช้ประชาสัมพันธ์

**เรื่อง : ๗ วิธีลดความเสี่ยงเป็น โรคลมแดด (Heatstroke) ผู้สูงอายุ**

โรคลมแดด (Heatstroke) เกิดจากอุณหภูมิร่างกายสูงขึ้นมากจนร่างกายไม่สามารถระบายความร้อนได้ทัน จนทำให้เกิดการทำงานผิดปกติของสมองและระบบไหลเวียน โดยเฉพาะผู้สูงอายุจะมีความเสี่ยงมากขึ้น เนื่องจากร่างกายของผู้สูงอายุมีความสามารถในการปรับอุณหภูมิได้ลดลง ถ้ามีโรคประจำตัวหรือบางรายไม่สามารถดูแลตนเองได้ อาจทำให้เกิดอันตรายถึงชีวิตได้

เกณฑ์การวินิจฉัยอาการป่วยจากโรคลมแดด (Heatstroke)

๑. มีไข้สูง ตัวร้อนจัด ไม่มีเหงื่อ
๒. ผิวหน้าแดง หัวใจเต้นเร็ว
๓. อาการภาวะสับสน เพ้อ เวียนศีรษะ ตอบสนองช้า มีอาการชัก
๔. คลื่นไส้ อาเจียน วิงเวียนศีรษะ มึนงง หน้ามืด
๕. กระหายน้ำ ปวดศีรษะ

วิธีลดความเสี่ยงเป็นโรคลมแดดในผู้สูงอายุ ดังนี้

๑. การหลีกเลี่ยงสภาพแวดล้อมที่จะทำให้ร่างกายมีความร้อนสูง
๒. ควรสวมใส่เสื้อผ้าที่ระบายความร้อนได้ดี
๓. อยู่ในสถานที่ที่มีพัดลมหรือเครื่องปรับอากาศ
๔. อาบน้ำเย็นบ่อย ๆ
๕. ดื่มน้ำ (น้ำเปล่า น้ำผัก ผลไม้หรือน้ำเกลือแร่กรณีสูญเสียเหงื่อมาก) ให้เพียงพอ
๖. หลีกเลี่ยงเครื่องดื่มแอลกอฮอล์และคาเฟอีน
๗. ลดการออกกำลังกายหรือทำงานกลางแจ้งเป็นเวลานาน

สำหรับการปฐมพยาบาลเบื้องต้น ต้องทำให้อุณหภูมิร่างกายลดลงอย่างรวดเร็วที่สุด โดยเคลื่อนย้ายผู้ป่วยเข้าที่ร่ม จัดทำให้ผู้ป่วยนอนหงาย ถอดเสื้อผ้าผู้ป่วยออก แล้วใช้ผ้าชุบน้ำเย็นหรือน้ำแข็งประคบตามข้อพับ รักแร้ ขาหนีบ ใช้พัดลมพัดเพื่อระบายความร้อน และรีบนำตัวผู้ป่วยส่งโรงพยาบาลโดยทันที

ท่านสามารถ ติดตามสาระความรู้สุขภาพเพิ่มเติมได้ที่

โทร. สายด่วนกรมควบคุมโรค ๑๔๒๒

# 7 วิธีลดความเสี่ยงเป็นโรคลมแดด (Heatstroke)

โรคลมแดด (Heatstroke) เกิดจากอุณหภูมิร่างกายสูงขึ้นมากจนร่างกายไม่สามารถระบายความร้อนได้ทัน จนทำให้เกิดการทำงานผิดปกติของสมองและระบบไหลเวียน

## อาการ

- มีไข้สูง ตัวร้อนจัด ไม่มีเหงื่อ
- ผิวช้ำแดง หัวใจเต้นเร็ว
- อาการภาวะสับสน เพ้อ เวียนศีรษะ ตอบผองเข้า มีอาการชัก
- คมื่นได้ อาเจียน วิงเวียนศีรษะ มีทรง ซ้ำมิด
- กระหายน้ำ ปวดศีรษะ

### วิธีลดความเสี่ยงเป็นโรคลมแดดในผู้สูงอายุ ดังนี้

1. การหลีกเลี่ยงสภาพแวดล้อมที่จะทำให้อุณหภูมิร่างกายมีความร้อนสูง ควรสวมใส่เสื้อผ้าที่ระบายความร้อนได้ดี
2. อ่อนคลายในที่ที่มีพัดลมหรือเครื่องปรับอากาศ
3. ดื่มน้ำ ให้เพียงพอ
4. อาบน้ำเย็นบ่อยๆ
5. หลีกเลี่ยงแอลกอฮอล์และคาเฟอีน
6. ลดการออกกำลังกายหรือทำงานกลางแจ้ง

สถาบันเวชศาสตร์สมเด็จพระสังฆราชญาณสังวรเพื่อผู้สูงอายุ | Institute of Geriatric Medicine, DMS, MOPH, Thailand.  
www.agingthai.dms.go.th | 02 024 8481



ข้อมูลข่าวสารเพื่อสร้างการรับรู้สู่ชุมชน  
ครั้งที่ ๑๗ / ๒๕๖๗ วันที่ ๘ พฤษภาคม ๒๕๖๗

กระทรวง : กระทรวงสาธารณสุข

กรม / หน่วยงาน : กรมอนามัย

หน่วยงานเจ้าของเรื่อง : กลุ่มภารกิจด้านข่าวและสื่อมวลชนสัมพันธ์

ช่องทางการติดต่อ : กลุ่มภารกิจด้านข่าวและสื่อมวลชนสัมพันธ์ โทรศัพท์ : ๐ ๒๕๕๐ ๑๔๐๑ - ๒

๑) หัวข้อเรื่อง : สีของปัสสาวะ...บอกได้ ว่าเราดื่มน้ำเพียงพอหรือไม่

๒) ข้อความสำหรับใช้ประชาสัมพันธ์

เรื่อง : สีของปัสสาวะ...บอกได้ ว่าเราดื่มน้ำเพียงพอหรือไม่

อากาศร้อน น้ำเปล่า..ช่วยดับกระหาย

ในช่วงฤดูร้อน ที่อากาศร้อนสุด ๆ ยิ่งทำให้เรากระหายน้ำมากขึ้น แต่ไม่ว่าจะช่วงฤดูไหน เราก็ควรดื่มน้ำในปริมาณที่เพียงพอต่อวัน น้ำดื่มที่ดีที่สุด คือ น้ำเปล่าสะอาดโดยไม่จำเป็นต้องดื่มเครื่องชูกำลัง ชา กาแฟ น้ำอัดลม

อีกทั้ง ไม่ควรดื่มแอลกอฮอล์ ของมีนเมา เนื่องจากแอลกอฮอล์จะส่งผลให้ร่างกายขาดน้ำ โดยเฉพาะอย่างยิ่งในตอนกลางวันอากาศร้อนจัด เสี่ยงต่อการป่วยจากความร้อนได้ และการดื่มน้ำให้เพียงพอ จึงเป็นสิ่งสำคัญมากในช่วงสภาพอากาศที่ร้อนจัด

วิธีสังเกตจากสีของปัสสาวะ ดังนี้

สีเหลืองอ่อน = เราดื่มน้ำอย่างเพียงพอแล้ว

เริ่มมีสีเหลืองเข้ม = ร่างกายเริ่มขาดน้ำ ควรดื่มน้ำมากขึ้น

สีเหลืองเข้ม = ร่างกายขาดน้ำ ควรดื่มน้ำบ่อย ๆ

สีเหลืองเข้มจัดอมส้มเข้ม = ร่างกายขาดน้ำรุนแรง ควรดื่มน้ำทันที

อย่างไรก็ตาม ไม่ว่าจะสภาพอากาศแบบใด เราก็ควรดื่มน้ำให้เพียงพอ หรือประมาณ ๘ - ๑๐

แก้วต่อวัน

ท่านสามารถสอบถามเพิ่มเติม โทร. ๐ ๒๓๕๔ ๕๒๒๒

\*\*\*\*\*



# สีของปัสสาวะ...บอกได้ ว่าเราดื่มน้ำเพียงพอหรือไม่

## วิธีสังเกตจากสีของปัสสาวะ



**สีเหลืองอ่อน**  
เราดื่มน้ำอย่างเพียงพอแล้ว



**เริ่มมีสีเหลืองเข้ม**  
ร่างกายเริ่มขาดน้ำ ควรดื่มน้ำมากขึ้น



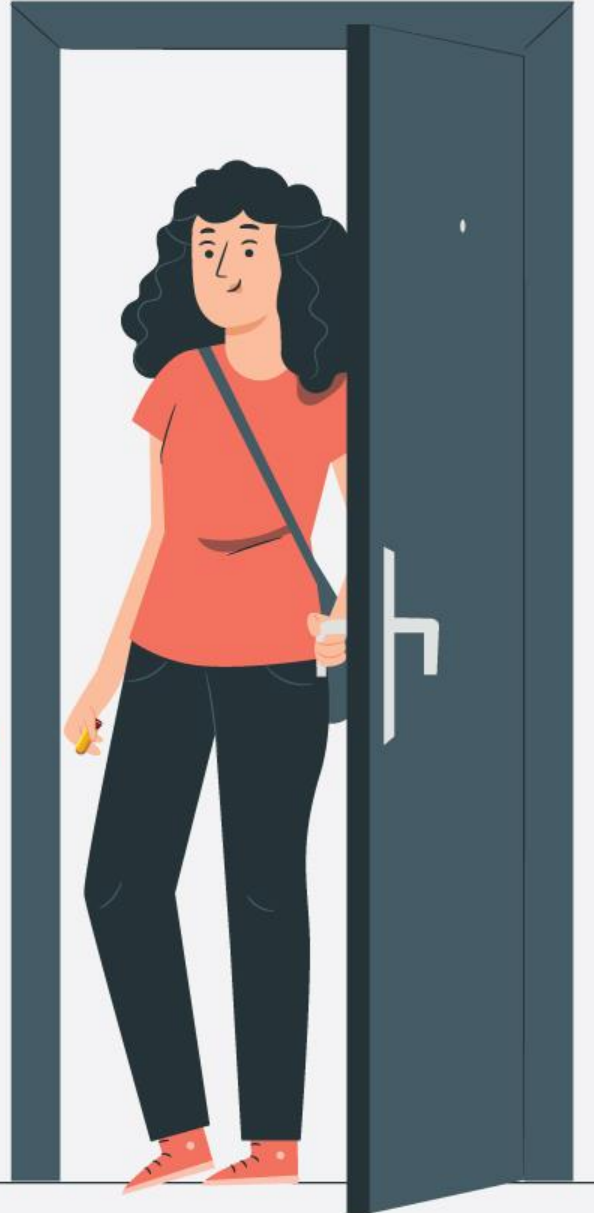
**สีเหลืองเข้ม**  
ร่างกายขาดน้ำ ควรดื่มน้ำบ่อย ๆ



**สีเหลืองเข้มจัดอมส้มเข้ม**  
ร่างกายขาดน้ำรุนแรง ควรดื่มน้ำทันที

## แนะนำ

อย่างไรก็ตาม ไม่ว่าจะสภาพอากาศแบบใด  
เราก็ควรดื่มน้ำให้เพียงพอ  
หรือประมาณ 8-10 แก้วต่อวัน



ข้อมูลข่าวสารเพื่อสร้างการรับรู้สู่ชุมชน  
ครั้งที่ ๑๗ / ๒๕๖๗ วันที่ ๘ พฤษภาคม ๒๕๖๗

กระทรวง : สำนักนายกรัฐมนตรี

กรม / หน่วยงาน : สำนักงานคณะกรรมการคุ้มครองผู้บริโภค

หน่วยงานเจ้าของเรื่อง : สำนักงานคณะกรรมการคุ้มครองผู้บริโภค

ช่องทางการติดต่อ : สำนักงานคณะกรรมการคุ้มครองผู้บริโภค โทรสายด่วน สคบ. ๑๑๖๖

๑) หัวข้อเรื่อง : ระวัง!! มิฉฉาซีพฉวยโอกาส หลอกขาย "ลาบูบู้" ปลอม

๒) ข้อความสำหรับใช้ประชาสัมพันธ์

**เรื่อง : ระวัง!! มิฉฉาซีพฉวยโอกาส หลอกขาย "ลาบูบู้" ปลอม**

วิธีสังเกต

๑. ชื่อ Facebook ที่ใช้ในการซื้อขาย ควรจะตรงกับบัญชีธนาคารที่จะโอนเงิน
๒. สังเกตรีวิวก่อนการซื้อ - ขาย มิฉฉาซีพอาจนำรีวิวของบุคคลอื่นมาใช้
๓. เลือกเก็บเงินปลายทางหรือนัดรับเพื่อเช็คสินค้าก่อนชำระเงิน

สอบถามข้อมูลเพิ่มเติมได้ที่

สำนักงานคณะกรรมการคุ้มครองผู้บริโภค โทรสายด่วน สคบ. ๑๑๖๖



# ระวัง!! มิจฉาซีพฉวยโอกาส หลอกขาย “ลาบูบู้” ปลอม



## วิธีสังเกต

ชื่อ Facebook  
ที่ใช้ในการซื้อขาย  
ควรจะตรงกับบัญชี  
ธนาคารที่จะโอนเงิน

สังเกตรีวิวในการ  
ซื้อ-ขาย มิจฉาซีพ  
อาจนำรีวิวของ  
บุคคลอื่นมาใช้

เลือกเก็บเงิน  
ปลายทางหรือนัดรับ  
เพื่อเช็คสินค้าก่อน  
ชำระเงิน

อ้างอิง : ตำรวจไซเบอร์



ศูนย์  
1006



[www.ocpb.go.th](http://www.ocpb.go.th)

สำนักงานคณะกรรมการคุ้มครองผู้บริโภค  
ฝ่ายประชาสัมพันธ์

ข้อมูลข่าวสารเพื่อสร้างการรับรู้สู่ชุมชน  
ครั้งที่ ๑๗ / ๒๕๖๗ วันที่ ๘ พฤษภาคม ๒๕๖๗

กระทรวง : กระทรวงคมนาคม

กรม / หน่วยงาน : กรมการขนส่งทางบก

หน่วยงานเจ้าของเรื่อง : สำนักสวัสดิภาพการขนส่งทางบก (สนภ.) กรมการขนส่งทางบก

ช่องทางการติดต่อ : สำนักสวัสดิภาพการขนส่งทางบก (สนภ.) กรมการขนส่งทางบก โทร. Call Center ๑๕๘๔

๑) หัวข้อเรื่อง : เตือนภัยหน้าร้อน จอดรถตากแดด อย่างนิ่งนอนใจ

๒) ข้อความสำหรับใช้ประชาสัมพันธ์

เรื่อง : เตือนภัยหน้าร้อน จอดรถตากแดด อย่างนิ่งนอนใจ

อากาศในประเทศไทยช่วงนี้เรียกได้ว่า “ร้อนฉ่า” กันทุกพื้นที่ บางพื้นที่อุณหภูมิสูงสุดถึง ๔๔ องศาเซลเซียส คงมีใครหลายคนไม่น้อยที่มีความจำเป็นและเป็นกังวล เมื่อต้องจอดรถตากแดดเป็นประจำทุกวัน เพราะอาจทำให้เกิดปัญหาเหล่านี้ตามมาได้

๑. ขึ้นส่วนภายในห้องโดยสารเสื่อมสภาพ เช่น พวงมาลัย คอนโซลรถ เสื่อมสภาพเร็วขึ้น เบาะที่ผลิตจากหนังอาจแห้งกรอบ เบาะที่ผลิตจากผ้าสีอาจซีดลง เป็นต้น

๒. ขึ้นส่วนยางแข็ง แข็งกระด้าง มีอายุการใช้งานสั้นลง เมื่อเจอความร้อนเป็นเวลานาน เช่น ยางปัดน้ำฝน ยางขอบประตู ยางขอบกระจก เป็นต้น

๓. ฟิล์มกรองแสงเสื่อมสภาพลง เมื่อเจออุณหภูมิภายนอกที่สูงมาก ติดต่อกันวันละหลายชั่วโมง สังเกตได้จากสีของฟิล์มเปลี่ยนแปลงไป มีฟองอากาศหรือมีรอยยับ

๔. ยางรถยนต์เกิดความร้อนสะสม ทำให้ความดันลมยางเพิ่มสูงขึ้น ดังนั้นควรเช็กลมยางบ่อยขึ้นกว่าปกติ

๕. เครื่องยนต์เสื่อมสภาพ มีอายุการใช้งานที่สั้นลง โดยเฉพาะระบบของเหลว ควรตรวจเช็กให้อยู่ในค่ามาตรฐานเป็นประจำ เช่น น้ำมันเครื่อง น้ำมันหล่อเย็น น้ำมันเบรก เป็นต้น

๖. สีรถยนต์ซีดเร็ว ความร้อนจากแสงแดดและรังสี UV จะทำลายสีเคลือบรถ ทำให้สีหมองเร็วกว่าปกติ

ข้อแนะนำ หากจำเป็นต้องจอดรถตากแดด

๑. ใช้ผ้าคลุมรถหรือม่านบังแดดที่ได้มาตรฐาน ช่วยปกป้องแสงแดดที่มากกระทบตัวรถทั้งภายในและภายนอก

๒. อันตราย! ห้ามทิ้งเด็กและสัตว์เลี้ยงไว้ในรถตามลำพัง อาจถึงขั้นเสียชีวิตจากความร้อนที่เพิ่มสูงขึ้น

๓. ไม่เก็บของที่เสี่ยงระเบิดไว้ในรถ เช่น กระจงสเปรย์ แบตเตอรี่สำรอง ไฟแช็ก เป็นต้น

สอบถามรายละเอียดเพิ่มเติมได้ที่ กรมการขนส่งทางบก โทร. Call Center ๑๕๘๔

# เตือนภัยหน้าร้อน

## จอรถตากแดด อย่างนิ่งนอนใจ



- 1. ชิ้นส่วนภายในห้องโดยสารเสื่อมสภาพ**  
เช่น พวงมาลัย คอนโซล เบาะหนัง
- 2. ชิ้นส่วนยางแข็ง แข็งกระด้าง**  
มีอายุใช้งานสั้นลง เมื่อเจอความร้อนเป็นเวลานาน  
เช่น ยางปิดน้ำฝน ยางขอบประตู ยางขอบกระจก
- 3. พลาสติกกรอบแสงเสื่อมสภาพ**  
เมื่อเจออุณหภูมิภายนอกที่สูงมาก ติดต่อกันวันละหลายชั่วโมง
- 4. ยางรถยนต์ เกิดความร้อนสะสม**  
ทำให้ความดันลมยางสูงขึ้น ควรเช็กลมยางบ่อยขึ้นกว่าปกติ
- 5. เครื่องยนต์เสื่อมสภาพ โดยเฉพาะระบบของเหลว**  
ควรตรวจเช็กให้อยู่ในค่ามาตรฐานเป็นประจำ เช่น น้ำมันเครื่อง น้ำยาหล่อเย็น
- 6. ซีลรถยนต์ซีด**  
จากความร้อนที่ทำให้สายสีเคลือบรถ ทำให้สีหมองเร็วกว่าปกติ

**ข้อแนะนำ หากจำเป็นต้องจอรถตากแดด**

-  ห้ามทิ้งเด็ก และสัตว์เลี้ยงไว้ในรถโดยลำพัง
-  ไม่เก็บของที่เสี่ยงระเบิดไว้ในรถ เช่น กระป๋องสเปรย์ แบตเตอรี่สำรอง ไฟแช็ก
-  ใช้ผ้าคลุมรถหรือม่านบังแดดที่ได้มาตรฐาน ช่วยปกป้องแสงแดด

จับคู่ปลอดภัย by DLT [safedrivedlt.com](http://safedrivedlt.com) [safedrivedlt](https://www.facebook.com/safedrivedlt) [จับคู่ปลอดภัย by DLT](https://www.youtube.com/channel/UC...) [@safedrivedlt](https://www.instagram.com/safedrivedlt) [@Safedrivedlt](https://www.tiktok.com/@safedrivedlt)

ข้อมูลข่าวสารเพื่อสร้างการรับรู้สู่ชุมชน  
ครั้งที่ ๑๗ / ๒๕๖๗ วันที่ ๘ พฤษภาคม ๒๕๖๗

กระทรวง : กระทรวงมหาดไทย

กรม / หน่วยงาน : กรมที่ดิน

หน่วยงานเจ้าของเรื่อง : กรมที่ดิน

ช่องทางการติดต่อ : กรมที่ดิน โทรศัพท์ : ๐ ๒๑๔๑ ๕๕๕๕

๑) หัวข้อเรื่อง : การติดต่อทำธุรกรรมในสำนักงานที่ดิน..ทั่วประเทศไม่ต้องใช้สำเนา

๒) ข้อความสำหรับใช้ประชาสัมพันธ์

เรื่อง : การติดต่อทำธุรกรรมในสำนักงานที่ดิน..ทั่วประเทศไม่ต้องใช้สำเนา

กรมที่ดิน มีข่าวดี การติดต่อทำธุรกรรมในสำนักงานที่ดิน ทั่วประเทศ ไม่ต้องใช้!!

- สำเนาบัตรประจำตัวประชาชน
- สำเนาทะเบียนบ้าน
- สำเนาหนังสือรับรองนิติบุคคล

สอบถามข้อมูลเพิ่มเติมได้ที่

กรมที่ดิน โทรศัพท์ : ๐ ๒๑๔๑ ๕๕๕๕





กรมที่ดิน  
Department of Lands

# มีข่าวดี!

## การติดต่อทำธุรกรรม ในสำนักงานที่ดิน **ทั่วประเทศ**



# ไม่ต้องใช้!!

- ✗ สำเนาบัตรประจำตัวประชาชน
- ✗ สำเนาทะเบียนบ้าน
- ✗ สำเนาหนังสือรับรองนิติบุคคล



บัตรประจำตัวประชาชน Thai National ID Card  
0 00000 00000 00 0  
สำเนาถูกต้อง  
นาย สมชาย ใจบุญดี  
IP Address : 000.000

f กรมที่ดิน Fanpage X กรมที่ดิน y กรมที่ดิน Chanel i DOL-PR t @SmartLands



กรมที่ดิน  
กรมที่ดิน



ข้อมูลข่าวสารเพื่อสร้างการรับรู้สู่ชุมชน  
ครั้งที่ ๑๗ / ๒๕๖๗ วันที่ ๘ พฤษภาคม ๒๕๖๗

กระทรวง : กระทรวงการพัฒนาสังคมและความมั่นคงของมนุษย์

กรม / หน่วยงาน : กรมกิจการสตรีและสถาบันครอบครัว

หน่วยงานเจ้าของเรื่อง : ศูนย์บริการแม่เลี้ยงเดี่ยวและครอบครัว จังหวัดนนทบุรี

ช่องทางการติดต่อ : กรมกิจการสตรีและสถาบันครอบครัว โทรศัพท์ ๐ ๒๖๕๙ ๖๗๖๒

๑) หัวข้อเรื่อง : ๕ วิธีสอนลูก รักโลกและสิ่งแวดล้อม

๒) ชื่อความสำหรับใช้ประชาสัมพันธ์

เรื่อง : ๕ วิธีสอนลูก รักโลกและสิ่งแวดล้อม

๕ วิธีสอนลูก รักโลกและสิ่งแวดล้อม เริ่มต้นง่าย ๆ ที่ตัวเรา

๑. ประหยัดน้ำ ประหยัดไฟ ให้เขาท่องไว้ "ทุกครั้งที่เปิดก๊อก ต้องปิดให้สนิท" และคอย "ปิดสวิตช์ไฟทุกครั้ง เมื่อไม่ได้ใช้" ให้ลูกทำเป็นประจำจนติดเป็นนิสัย

๒. หมั่นพกของใช้ประจำตัวที่ใช้ซ้ำได้ สิ่งของเครื่องใช้ที่สามารถซักหรือล้างเพื่อใช้ซ้ำได้ ควรหมั่นเตรียมให้ลูกเสมอ ไม่ต้องคอยซื้อใหม่จนเป็นการผลิตขยะเพิ่ม

๓. เลือกใช้สิ่งของที่เป็นมิตรต่อโลก เทรนด์การเลือกใช้สิ่งของที่เป็นมิตรต่อโลกและสิ่งแวดล้อมกำลังมาแรงในปัจจุบัน เช่น ถุงผ้าหรือบรรจุภัณฑ์ที่ย่อยสลายได้ เพื่อลดปริมาณการใช้พลาสติก เป็นต้น

๔. รู้จักการรีไซเคิล สอนให้ลูกรู้จักแยกขยะ สิ่งของบางอย่างสามารถนำมารีไซเคิลได้ เช่น นำมาดัดแปลง หรือประยุกต์เป็นสิ่งของเครื่องใช้ ทำให้เขาภูมิใจว่าสามารถสร้างสรรค์ของใช้ใหม่ได้ด้วยมือตนเอง และยังเป็นการกระตุ้นความคิดสร้างสรรค์ของลูกอีกด้วย

๕. พาไปสัมผัสธรรมชาติ หากมีเวลา ควรพาลูกไปทำกิจกรรมที่ใกล้ชิดธรรมชาติ การปลูกต้นไม้ พาไปเที่ยวสวน ชมป่า เที่ยวทะเล ให้เขาสัมผัสธรรมชาติ เมื่อเขาได้สัมผัสจนเกิดความรู้สึกรักและหวงแหน เขาก็จะยิ่งอยากรักษาสิ่งแวดล้อมของโลกใบนี้ไว้เพื่อส่งต่อเป็นมรดกให้แก่คนรุ่นหลัง

สอบถามข้อมูลเพิ่มเติมได้ที่

สำนักงานคณะกรรมการคุ้มครองผู้บริโภค โทร. สายด่วน สคบ. ๑๑๖๖



# 5 วิธีสอนลูก รักษ์โลกและสิ่งแวดล้อม เริ่มต้นง่าย ๆ ที่ตัวเรา

## 1. ประหยัดน้ำ ประหยัดไฟ

ให้เขาท่องไว้ “ทุกครั้งที่เปิดก๊อก ต้องปิดให้สนิท” และคอย “ปิดสวิตช์ไฟทุกครั้ง เมื่อไม่ได้ใช้” ให้ลูกทำเป็นประจำจนติดเป็นนิสัย



## 3. เลือกใช้สิ่งของที่เป็นมิตรต่อโลก

เทรนด์การเลือกใช้สิ่งของที่เป็นมิตรต่อโลก และสิ่งแวดล้อมกำลังมาแรงในปัจจุบัน เช่น ถูผ้าหรือบรรจุภัณฑ์ที่ย่อยสลายได้ เพื่อลดปริมาณการใช้พลาสติก



## 5. พาไปสัมผัสธรรมชาติ

หากมีเวลา ควรพาลูกไปทำกิจกรรมที่ใกล้ชิดธรรมชาติ การปลูกต้นไม้ พาไปเที่ยวสวน ชมป่า เที่ยวทะเล ให้เขาสัมผัสธรรมชาติ เมื่อเขาได้สัมผัสจนเกิดความรู้สึกรักและห่วงแหน เขาก็จะยิ่งอยากรักษาสิ่งแวดล้อมของโลกใบนี้ไว้ เพื่อส่งต่อเป็นมรดกให้แก่คนรุ่นหลัง

## 2. หมั่นพกของใช้ประจำตัวที่ใช้ซ้ำได้

สิ่งของเครื่องใช้ที่สามารถซักหรือล้างเพื่อใช้ซ้ำได้ ควรหมั่นเตรียมให้ลูกเสมอ ไม่ต้องคอยซื้อใหม่จนเป็นการผลิตขยะเพิ่ม



## 4. รู้จักการรีไซเคิล

สอนให้ลูกรู้จักแยกขยะ สิ่งของบางอย่างสามารถนำมารีไซเคิลได้ เช่น นำมาตัดแปลงหรือประยุกต์เป็นสิ่งของเครื่องใช้ ทำให้เขาภูมิใจว่าสามารถสร้างสรรค์ของใช้ใหม่ได้ด้วยมือตนเอง และยังเป็นการกระตุ้นความคิดสร้างสรรค์ของลูกอีกด้วย

