



รายงานผลการประเมินตนเองของสถานศึกษา

(Self - Assessment Report : SAR)

ระดับปฐมวัย

ปีการศึกษา ๒๕๖4

ศูนย์พัฒนาเด็กเล็กบ้านหมูเซอผาอี

สังกัดกองการศึกษา ศาสนาและวัฒนธรรม

องค์การบริหารส่วนตำบลโป่งงาม

ตำบลโป่งงาม อำเภอแม่สาย จังหวัดเชียงราย

กรมส่งเสริมการปกครองส่วนท้องถิ่น กระทรวงมหาดไทย

## คำนำ

รายงานการประเมินตนเองของสถานศึกษา (Self-Assessment Report : SAR) ปีการศึกษา ๒๕๖4 ของศูนย์พัฒนาเด็กเล็กบ้านมุเซอผาฮี สังกัดกองการศึกษา ศาสนาและวัฒนธรรม องค์การบริหารส่วนตำบลโป่งงาม ฉบับนี้ จัดทำขึ้นเพื่อสรุปผลการประกันคุณภาพการศึกษาภายในสถานศึกษา (Self-Assessment Report :SAR) ปีการศึกษา ๒๕๖4 ของสถานศึกษา เพื่อเป็นข้อมูลในการพัฒนาและยกระดับคุณภาพมาตรฐานการศึกษาของสถานศึกษาให้สูงขึ้น

เนื้อหาสาระของเอกสารประกอบด้วย บทสรุปสำหรับผู้บริหาร ข้อมูลพื้นฐานของสถานศึกษา สภาพการดำเนินงานของสถานศึกษา เครื่องมือที่ใช้ในการประเมินตนเอง ผลการประเมินตนเองของสถานศึกษา สรุปผลการประเมิน/ ข้อเสนอแนะ แนวทางการพัฒนา และความต้องการการช่วยเหลือ การปฏิบัติ ที่เป็นเลิศของสถานศึกษา ภาคผนวก ของทั้ง ๓ มาตรฐาน

ศูนย์พัฒนาเด็กเล็กบ้านมุเซอผาฮี ขอขอบคุณหัวหน้าสถานศึกษา ศูนย์พัฒนาเด็กเล็ก บ้านมุเซอผาฮี คณะกรรมการบริหารศูนย์พัฒนาเด็กเล็ก คณะครู ผู้ปกครองชุมชน และผู้เกี่ยวข้องทุกภาคส่วน ที่ร่วมพัฒนา ร่วมประเมินคุณภาพ และร่วมจัดทำรายงานรายงานการประเมินตนเองของสถานศึกษา (Self-Assessment Report : SAR) ให้สมบูรณ์ครบถ้วน และหวังเป็นอย่างยิ่งว่า ข้อมูล สารสนเทศ และข้อเสนอแนะในรายงานฉบับนี้ จะเป็นประโยชน์ในการพัฒนาเพื่อยกระดับคุณภาพมาตรฐานการศึกษาของสถานศึกษา ให้สูงขึ้น ต่อไป

ศูนย์พัฒนาเด็กเล็กบ้านมุเซอผาฮี

## สารบัญ

คำนำ

สารบัญ

บทสรุปผู้บริหาร

ส่วนที่ ๑ ข้อมูลพื้นฐานของสถานศึกษา

ตอนที่ ๑ ข้อมูลทั่วไป

ตอนที่ ๒ ข้อมูลครูและบุคลากร

ตอนที่ ๓ ข้อมูลผู้เรียน

ตอนที่ ๔ สรุปข้อมูลผลสัมฤทธิ์ทางการเรียนระดับสถานศึกษา

ส่วนที่ ๒ ผลการประเมินตนเองของสถานศึกษา

มาตรฐานที่ ๑ การบริหารจัดการสถานพัฒนาเด็กปฐมวัย

มาตรฐานที่ ๒ ครู/ผู้ดูแลเด็กให้การดูแล และจัดประสบการณ์การเรียนรู้และการเล่นเพื่อพัฒนาเด็กปฐมวัย

มาตรฐานที่ ๓ คุณภาพของเด็กปฐมวัย

ภาคผนวก

- มาตรฐานการศึกษาและค่าเป้าหมายความสำเร็จของสถานศึกษา
- คำสั่งแต่งตั้งคณะกรรมการประกันคุณภาพภายในสถานศึกษา
- รายงานการประชุมคณะกรรมการบริหารศูนย์พัฒนาเด็กเล็กพิจารณาให้ความเห็นชอบ รายงานผลการประเมินตนเองของสถานศึกษา
- ผลการประเมินภายนอกรอบสี่
- คำสั่งแต่งตั้งคณะทำงานจัดทำรายงานผลการประเมินตนเองของสถานศึกษา

## ส่วนที่ ๑

### ข้อมูลพื้นฐานของสถานศึกษา

#### ตอนที่ ๑ ประวัติและข้อมูลพื้นฐานของสถานศึกษา

ศูนย์พัฒนาเด็กเล็กบ้านมุเซอผาอี รหัส ๓๐๕๗๖๐๕๗๐๖ ที่ตั้ง ๔๐ หมู่ที่ ๑๑ ตำบลโป่งงาม อำเภอแม่สาย จังหวัดเชียงราย สังกัด องค์การบริหารส่วนตำบลโป่งงาม โทรศัพท์ ๐๘๐-๔๙๙๙๐๙๙ email chanyanutnit๙๐๙๙@gmail.com

website.....

ได้รับอนุญาตจัดตั้งเมื่อ วันที่ ๒๗ พฤษภาคม ๒๕๕๑

เปิดสอนระดับชั้น ประถมวัย จำนวนนักเรียน ๑๘ คน จำนวนบุคลากรของศูนย์พัฒนาเด็กเล็ก ๓ คน

#### สภาพทั่วไป

ศูนย์พัฒนาเด็กเล็กบ้านมุเซอผาอี ตั้งอยู่เลขที่ ๔๐ หมู่ ๑๑ บ้านมุเซอผาอี ตำบลโป่งงาม อำเภอแม่สาย จังหวัดเชียงราย รหัสไปรษณีย์ ๕๗๑๓๐ สังกัดกองการศึกษา ศาสนาและวัฒนธรรม องค์การบริหารส่วนตำบลโป่งงาม กรมส่งเสริมการปกครองท้องถิ่น กระทรวงมหาดไทย เปิดสอนระดับเตรียมอนุบาล ๒-๕ ขวบ มีเขตพื้นที่บริการการศึกษา มี ๑ หมู่บ้าน ได้แก่ หมู่ ๑๑ บ้านมุเซอผาอี ตำบลโป่งงาม อ.แม่สาย จ. เชียงราย

ศูนย์พัฒนาเด็กเล็กบ้านมุเซอผาอี หมู่ ๑๑ จัดตั้งเมื่อ ๒๗ พฤษภาคม พ.ศ. ๒๕๕๑ โดยองค์การบริหารส่วนตำบลโป่งงาม โดยรับเด็กที่มีอายุระหว่าง ๒ ปี ถึง ๕ ปี ซึ่งเป็นเด็กมีภูมิลำเนาอยู่ในเขตพื้นที่บ้านมุเซอผาอี การจัดกิจกรรมการเรียนการสอนเน้นการส่งเสริมพัฒนาการของเด็กทั้ง ๔ ด้าน คือ ด้านร่างกาย ด้านอารมณ์ จิตใจ ด้านสังคม และด้านสติปัญญา เพื่อให้เด็กมีพัฒนาการเหมาะสมกับวัย และเติบโตอย่างมีศักยภาพต่อไปในอนาคต

ปัจจุบันมีเด็กเข้ารับการศึกษาในศูนย์พัฒนาเด็กเล็กบ้านมุเซอผาอีทั้งหมด ๑๗ คน มีบุคลากรจำนวน ๓ คน คือนางสาวชญัญญาช มารสาร ตำแหน่ง ครู คศ.๑ รักษาการหัวหน้าศูนย์พัฒนาเด็กเล็ก

นางสาวนารี รุ่งขวัญเรือน ตำแหน่ง ผู้ดูแลเด็ก นางสาวอภิสรာ เสียงลี ตำแหน่ง จ้างเหมาช่วยงานศูนย์พัฒนาเด็กเล็ก ผู้ประกอบอาหาร ๑ คน คือ นางสาวรุจจิรา เสียงลี

มีเนื้อที่ทั้งหมดประมาณ ๑๒๐ ตารางวา มีอาณาเขตติดต่อ ดังนี้

ทิศเหนือ	ติดต่อกับ	สวนป่าดอยตุง
ทิศใต้	ติดต่อกับ	บ้านผาฮี้
ทิศตะวันออก	ติดต่อกับ	สวนป่าดอยตุง
ทิศตะวันตก	ติดต่อกับ	ประเทศพม่า

## จำนวนหมู่บ้านในเขตบริการของศูนย์พัฒนาเด็กเล็กบ้านมุเซอผาฮี

ศูนย์พัฒนาเด็กเล็กบ้านมุเซอผาฮี มีหมู่บ้านในเขตบริการ ๑ หมู่บ้าน คือ บ้านมุเซอผาฮี หมู่ที่ ๑1

### การวิเคราะห์สภาพแวดล้อมภายใน ภายนอก (SWOT Analysis)

ปัจจัยภายใน	จุดแข็ง	จุดอ่อน	ปัจจัยภายนอก	โอกาส	อุปสรรค
๑.การบริหารจัดการศูนย์พัฒนาเด็กเล็ก	<ul style="list-style-type: none"> <li>-การบริหารจัดการแบบการมีส่วนร่วม</li> <li>-การบริหารงบประมาณในการดำเนินงาน</li> <li>- การบริหารงานบุคคล</li> <li>-การบริหารจัดการสถานศึกษา</li> </ul>	<ul style="list-style-type: none"> <li>-กระบวนการบริหารจัดการอย่างเป็นระบบ</li> </ul>	๑ ด้านงบประมาณ	<ul style="list-style-type: none"> <li>-มีงบประมาณในการบริหารสถานศึกษาเพียงพอ</li> </ul>	<ul style="list-style-type: none"> <li>-ไม่มีเจ้าหน้าที่รับผิดชอบงานด้านการเงินและบัญชีที่มีความสามารถโดยตรง</li> </ul>
๒. งานบุคลากร	<ul style="list-style-type: none"> <li>- บุคลากรได้มีจบการศึกษา ระดับปริญญาตรีสาขาการศึกษาปฐมวัย</li> <li>- ได้รับการส่งเสริมด้านการฝึกอบรมสัมมนา/การศึกษาดูงาน</li> </ul>	<ul style="list-style-type: none"> <li>- จำนวนบุคลากรมีสัดส่วนไม่ตรงตามมาตรฐานที่กำหนด</li> <li>-บุคลากรมีภาระงานที่เพิ่มขึ้นมากกว่าเดิม ทั้งงานในหน้าที่และงานที่ได้รับมอบหมาย</li> </ul>	๒. ด้านการมีส่วนร่วมของชุมชนและสังคม	<ul style="list-style-type: none"> <li>-การจัดการศึกษาโดยการมีส่วนร่วมของชุมชน</li> </ul>	<ul style="list-style-type: none"> <li>-การพัฒนาการจัดการศึกษาโดยการมีส่วนร่วมจากทุกภาคส่วน</li> </ul>
๓. งานอาคาร สถานที่ สิ่งแวดล้อมและความ	<ul style="list-style-type: none"> <li>- มีอาคารที่ตั้งเหมาะสม</li> <li>- มีสภาพแวดล้อมที่</li> </ul>	<ul style="list-style-type: none"> <li>-ข้อจำกัดของพื้นที่ อาคารไม่เป็นสัดส่วนตามมาตรฐาน</li> </ul>	๓.ด้านบริบทสภาพแวดล้อม	<ul style="list-style-type: none"> <li>-บริเวณที่ตั้งอยู่ในบริเวณชุมชนสามารถติดต่อ</li> </ul>	<ul style="list-style-type: none"> <li>- ข้อจำกัดของพื้นที่ศูนย์พัฒนาเด็กเล็ก</li> </ul>

ปลอดภัย	ปลอดภัย	-พื้นที่รอบด้านมีความลาดชัน		ประสานงานได้สะดวก	
๔. งานวิชาการกิจกรรมตามหลักสูตร	- มีการจัดทำหลักสูตรสถานศึกษาและการจัดทำแผนการจัดประสบการณ์การเรียนรู้	-กระบวนการวางแผนการดำเนินงานยังไม่เป็นระบบ	๔. ด้านบุคลากรที่มีความรู้ความสามารถ	-การมีส่วนร่วมในการพัฒนาหลักสูตรสถานศึกษา	-การใช้เทคโนโลยีสารสนเทศ
๕. งานการมีส่วนร่วมและการสนับสนุนจากชุมชน	- ผู้ปกครอง ชุมชนให้การสนับสนุนการจัดกิจกรรมต่างๆ เป็นอย่างดี	-การจัดให้มีกระบวนการมีส่วนร่วม	๕.ด้านศาสนา วัฒนธรรมประเพณี	-การจัดกิจกรรมการเรียนรู้จากภูมิปัญญาท้องถิ่น	ความแตกต่างทางศาสนาและวัฒนธรรม
๖. งานส่งเสริมพัฒนาเครือข่ายเด็กปฐมวัย	- ครู ผู้ดูแลเด็กมีการแลกเปลี่ยนเรียนรู้ในการปฏิบัติงานสม่ำเสมอ	- ภาระงานของครู ผู้ดูแลเด็กที่เพิ่มขึ้น	๖.ด้านเครือข่าย ครู ผู้ดูแลเด็ก	-การสร้างเครือข่ายการพัฒนาเด็ก	-โอกาสในการแลกเปลี่ยนความคิดเห็นร่วมกัน

## วิสัยทัศน์

**มุ่งพัฒนาตามศักยภาพของเด็ก มีเจตคติที่ดีต่อการเรียนรู้ ประสานความร่วมมือกับชุมชน**  
**มุ่งพัฒนาตามศักยภาพของเด็ก** หมายถึง เด็กในศูนย์พัฒนาเด็กเล็กบ้านมูเซอผาฮี้มีพัฒนาการที่ดีเหมาะสมตามวัย มีความร่าเริงแจ่มใส ปรับตัวเข้ากับสิ่งแวดล้อมให้มีพัฒนาการครบทั้ง ๔ ด้าน

**มีเจตคติที่ดีต่อการเรียนรู้** หมายถึง เด็กเข้าใจความเป็นไทย รู้ตัวเองว่าเป็นพลเมืองที่ดีของชาติเป็นสมาชิกที่ดีของครอบครัวและชุมชน รู้ระเบียบวินัยขนบธรรมเนียมประเพณีท้องถิ่น รู้หน้าที่ความรับผิดชอบ มีความประพฤติที่ดีและเหมาะสมตามวัย

**ประสานความร่วมมือกับชุมชน** หมายถึง บุคคลในศูนย์พัฒนาเด็กเล็กบ้านมูเซอผาฮี้ และชุมชนมีส่วนร่วมพัฒนาในแต่ละโอกาส มีกิจกรรมวันสำคัญต่างๆ ให้เด็กได้ร่วมกับชุมชน และเปิดโอกาสให้ชุมชนได้มีส่วนร่วมในการพัฒนาศูนย์พัฒนาเด็กเล็ก

## พันธกิจ

๑. การดำเนินงานในศูนย์พัฒนาเด็กเล็กให้เป็นไปตามกฎ ระเบียบ ข้อบังคับ นโยบาย และแผนงานจัดทำแผนงานโครงการ งบประมาณในการส่งเสริมพัฒนาศูนย์พัฒนาเด็กเล็กทุกด้านอย่างต่อเนื่อง
๒. การปรับปรุง ซ่อมแซม อาคารสถานที่ ให้มีความมั่นคงปลอดภัย และการปรับปรุง ภูมิทัศน์ที่เอื้อต่อการเรียนรู้ของเด็กทั้งภายในและภายนอก
๓. การพัฒนาหลักสูตรให้สอดคล้องกับบริบท สังคม วัฒนธรรม และความเปลี่ยนแปลงทางสังคม การจัดทำแผนการจัดประสบการณ์ การวัดประเมินผลการเรียนรู้ การพัฒนาสื่อ นวัตกรรม เด็กปฐมวัย
๔. การส่งเสริม สนับสนุนให้ชุมชนได้มีส่วนร่วมในการจัดการศึกษาเด็กปฐมวัยในด้านต่างๆ การแลกเปลี่ยนความรู้ประสบการณ์ในการพัฒนาเด็ก ระดมทรัพยากรเพื่อการศึกษา และพัฒนา ศูนย์พัฒนาเด็กเล็ก
๕. การส่งเสริมการสร้างเครือข่าย ความร่วมมือในการพัฒนาเด็กปฐมวัย

## เป้าประสงค์

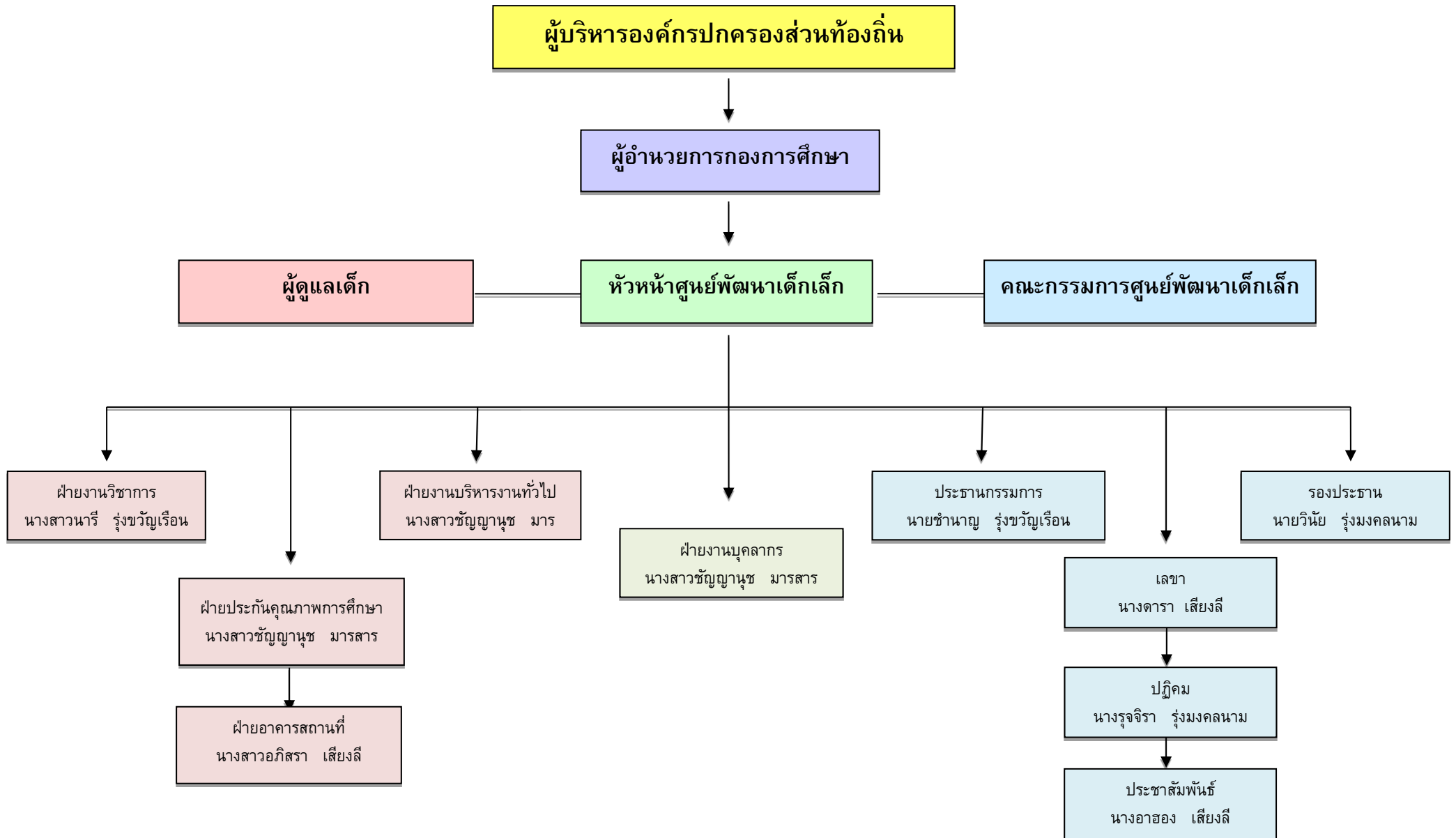
ศูนย์พัฒนาเด็กเล็กบ้านมูเซอผาฮี้ มีแนวทางการบริหารจัดการศูนย์พัฒนาเด็กเล็กตามมาตรฐานการดำเนินงานศูนย์พัฒนาเด็กเล็กองค์กรปกครองส่วนท้องถิ่นรวม ๖ ด้าน ดังต่อไปนี้

- ด้านที่ ๑ ด้านบุคลากร และด้านบริหารจัดการศูนย์พัฒนาเด็กเล็ก
- ด้านที่ ๒ ด้านอาคารสถานที่ สิ่งแวดล้อม และความปลอดภัย
- ด้านที่ ๓. ด้านวิชาการ และกิจกรรมตามหลักสูตร
- ด้านที่ ๔. ด้านการมีส่วนร่วม และการสนับสนุนจากชุมชน
- ด้านที่ ๕. ด้านงานธุรการ (การเงินและพัสดุ)





## โครงสร้างการบริหารงานศูนย์พัฒนาเด็กเล็กบ้านหมูเซอผาฮี



## ตอนที่ ๒ ข้อมูลครูและบุคลากร

### ๒.๑ ระดับการศึกษา/ จำนวนครูและบุคลากร

ประเภทบุคลากร	(คน)	ระดับการศึกษา (คน)			
		ต่ำกว่า ป.ตรี	ป.ตรี	ป.โท	ป.เอก
หัวหน้าศูนย์พัฒนาเด็กเล็ก					
ครู (ข้าราชการ)			๑		
ครู (อัตราจ้าง)					
ผู้ช่วยครูผู้ดูแลเด็ก			๑		
นักการภารโรง					
อื่นๆ.....		๑			

### ๒.๒ ข้อมูลครูผู้สอนและบุคลากรจำแนกตามวิชาเอก/ระดับชั้นที่สอน/ภาระงานต่อสัปดาห์/ชั่วโมงอบรม

ที่	ชื่อ-นามสกุล	ตำแหน่ง	วุฒิ	สาขาวิชา	ระดับชั้นที่สอน	งานนอกเหนืองานสอน (ชม./สัปดาห์)	ชั่วโมงอบรม
๑.	นางสาวชญานุช มารสาร	ครู	ป.ตรี	การศึกษาปฐมวัย	เตรียมอนุบาล ๑	๑๐	
๒.	นางสาวนารี รุ่งขวัญเรือน	ผู้ดูแลเด็ก	ป.ตรี	การศึกษาปฐมวัย	เตรียมอนุบาล ๒	๑๐	
๓.	นางสาวอภิสร่า เสียงลี	บุคคลปฏิบัติงานช่วยงาน ศพด.	ม.ปลาย	-	เตรียมอนุบาล ๑	๘	

หมายเหตุ : การคิดชั่วโมงภาระงานนอกเหนืองานสอน

- ผู้ช่วยผู้อำนวยการฝ่ายต่าง ๆ /หัวหน้ากลุ่มสาระฯ/หัวหน้าสายชั้น หัวหน้างาน/ครูประจำชั้น นับเป็น ๑๕ ชั่วโมง
- ผู้ช่วยหัวหน้าฝ่ายวิชาการ ๑๐ นับเป็นชั่วโมง
- ยืนเวร (เช้า+เย็น+หน้าเสาธง) นับเป็น ๓ ชั่วโมง
- ดูแลนักเรียนที่มีความต้องการพิเศษ ที่มีใบรับรองแพทย์ ๑ คน นับเป็น ๒ ชั่วโมง
- นิเทศ ให้คำปรึกษา เป็นครูพี่เลี้ยงนักศึกษาฝึกประสบการณ์วิชาชีพครู ๑ คน นับเป็น ๑ ชั่วโมง
- ควบคุมการซ่อมวงดนตรีนอกเวลาสอน นับชั่วโมงตามจริงต่อสัปดาห์ (ไม่นับรวมกับชมรมหลังเลิกเรียน)

- ภาระงานต่าง ๆ ที่เป็นความร่วมมือระหว่างหน่วยงานภายนอก สามารถระบุชั่วโมงตามที่ระเบียบมหาวิทยาลัยกำหนด โดยให้ระบุรายละเอียดแนบท้าย แต่ให้นับเป็นชั่วโมงการปฏิบัติงานจริงตามเวลาราชการ (ไม่เกิน ๔๐ ชั่วโมง /สัปดาห์)

### ๑.๓ ข้อมูลผู้เรียน

จำนวนผู้เรียน ปีการศึกษา ๒๕๖๔ รวม ๑๘ คน ( ข้อมูล ณ วันที่ ๑ ธ.ค. ๒๕๖๔ )

ระดับชั้นเรียน	จำนวน	จำนวน	เพศ		รวม	เฉลี่ยต่อห้อง
	ครู	ห้อง	ชาย	หญิง		
ห้องเตรียมอนุบาล ๑	๑	๑	๔	๓	๗	
ห้องเตรียมอนุบาล ๒	๑	๑	๗	๔	๑๑	
<b>รวม</b>			๑๑	๗	๑๘	

เปรียบเทียบจำนวนผู้เรียน ปีการศึกษา ๒๕๖๐ - ๒๕๖๑ - ๒๕๖๒ - ๒๕๖๓

ระดับชั้น	ปีการศึกษา			
	๒๕๖๐	๒๕๖๑	๒๕๖๒	๒๕๖๓
ห้องเตรียมอนุบาล ๑	๖	๕	๘	๘
ห้องเตรียมอนุบาล ๒	๑๑	๑๐	๙	๙

### ๑.๔ ข้อมูลผลสัมฤทธิ์ทางการเรียนระดับสถานศึกษา

ร้อยละของผู้เรียนที่มีผลการประเมินพัฒนาการแต่ละด้านในระดับ ๓ ปีการศึกษา ๒๕๖๔ ก่อน ๑ ปี ของที่จะรายงานเล่มปัจจุบัน ตามเกณฑ์ประเมินของศูนย์พัฒนาเด็กเล็กบ้านหมู่๕ซอย๕ ซึ่งมีความหมายของเกณฑ์ประเมินดังนี้

- ๑ หมายถึง พอใช้
- ๒ หมายถึง ดี
- ๓ หมายถึง ดีมาก

ระดับชั้น	ผลการประเมินพัฒนาการผู้เรียนด้าน				ครบทั้ง ๔ ด้าน
	ร่างกาย	อารมณ์ จิตใจ	สังคม	สติปัญญา	
ห้องเตรียมอนุบาล ๑	ร้อยละ ๘๐	ร้อยละ ๘๐	ร้อยละ ๘๐	ร้อยละ ๘๐	ร้อยละ ๘๐
ห้องเตรียมอนุบาล ๒	ร้อยละ ๘๐	ร้อยละ ๘๐	ร้อยละ ๘๐	ร้อยละ ๘๐	ร้อยละ ๘๐

ร้อยละของผู้เรียนที่มีผลการประเมินพัฒนาการแต่ละด้านในระดับ ๓ ปีการศึกษา ....เล่มปัจจุบัน....  
ตามเกณฑ์ประเมินของศูนย์พัฒนาเด็กเล็กบ้านมุเซอผาฮี ซึ่งมีความหมายของเกณฑ์ประเมินดังนี้

- ๑ หมายถึง พอใช้
- ๒ หมายถึง ดี
- ๓ หมายถึง ดีมาก

ระดับชั้น	ผลการประเมินพัฒนาการผู้เรียนด้าน				ครบทั้ง ๔ ด้าน
	ร่างกาย	อารมณ์ จิตใจ	สังคม	สติปัญญา	
ห้องเตรียมอนุบาล ๑	ร้อยละ ๑๐๐	ร้อยละ ๑๐๐	ร้อยละ ๑๐๐	ร้อยละ ๑๐๐	ร้อยละ ๑๐๐
ห้องเตรียมอนุบาล ๒	ร้อยละ ๑๐๐	ร้อยละ ๑๐๐	ร้อยละ ๑๐๐	ร้อยละ ๑๐๐	ร้อยละ ๑๐๐

**๑.๕ ข้อมูลหลักสูตรที่จัดการเรียนการสอน**

ศูนย์พัฒนาเด็กเล็กบ้านมุเซอผาฮีได้จัดการเรียนการสอน เป็นไปตามหลักสูตรสถานศึกษา สอดคล้องกับ วิสัยทัศน์ พันธกิจ เป้าหมาย โดยมีการกำหนดค่าเป้าหมาย ตัวชี้วัดความสำเร็จ และการจัดโครงการ/กิจกรรม เป็นไปตามมาตรฐานการเรียนรู้ ตัวชี้วัด และคุณลักษณะที่พึงประสงค์ โดยจัดการเรียนรู้ด้วยวิธีการรูปแบบที่หลากหลาย และเหมาะสมเน้นผู้เรียนเป็นสำคัญให้ผู้เรียนเกิดการเรียนรู้ด้วยวิธีการปฏิบัติ ให้เหมาะสมกับวัย เป็นไปตามมาตรฐานคุณลักษณะที่พึงประสงค์ดังนี้

**มาตรฐานคุณลักษณะที่พึงประสงค์ สำหรับเด็กอายุ ๓-๖ ปี (พัฒนา ๔ ด้าน ๑๒ มาตรฐาน ๒๙ ตัวบ่งชี้)**

หลักสูตรการศึกษาปฐมวัยศูนย์พัฒนาเด็กเล็กบ้านมุเซอผาฮี ได้กำหนดมาตรฐานคุณลักษณะที่พึงประสงค์จำนวน ๑๒ มาตรฐาน (พัฒนา ๔ ด้าน ๑๒ มาตรฐาน ๒๙ ตัวบ่งชี้) ประกอบด้วยมาตรฐานคุณลักษณะที่พึงประสงค์ ตัวบ่งชี้ และสภาพที่พึงประสงค์ (เพิ่มเติมในหัวข้อสาระการเรียนรู้รายปี)ดังนี้

**๑.พัฒนาการด้านร่างกาย ประกอบด้วย ๒ มาตรฐานคือ**

มาตรฐานที่ ๑ ร่างกายเจริญเติบโตตามวัยและมีสุขนิสัยที่ดี

ตัวบ่งชี้ที่ ๑.๑ หน้าหนักและส่วนสูงตามเกณฑ์

ตัวบ่งชี้ที่ ๑.๒ มีสุขภาพอนามัย สุขนิสัยที่ดี

ตัวบ่งชี้ที่ ๑.๓ รักษาความปลอดภัยของตนเองและผู้อื่น

มาตรฐานที่ ๒ กล้ามเนื้อใหญ่และกล้ามเนื้อเล็กแข็งแรงใช้ได้อย่างคล่องแคล่วและประสานสัมพันธ์กัน

ตัวบ่งชี้ที่ ๒.๑ เคลื่อนไหวร่างกายอย่างคล่องแคล่ว ประสานสัมพันธ์และทรงตัวได้

ตัวบ่งชี้ที่ ๒.๒ ใช้มือ-ตาประสานสัมพันธ์กัน

## ๒. พัฒนาการด้านอารมณ์ จิตใจ ประกอบด้วย ๓ มาตรฐานคือ

มาตรฐานที่ ๓ มีสุขภาพจิตดีและมีความสุข

ตัวบ่งชี้ที่ ๓.๑ แสดงออกทางอารมณ์ได้อย่างเหมาะสม

ตัวบ่งชี้ที่ ๓.๒ มีความรู้สึกที่ดีต่อตนเองและผู้อื่น

มาตรฐานที่ ๔ ชื่นชมและแสดงออกทางศิลปะ ดนตรี และการเคลื่อนไหว

ตัวบ่งชี้ที่ ๔.๑ สนใจ มีความสุขและแสดงออกผ่านงานศิลปะ ดนตรี และการเคลื่อนไหว

มาตรฐานที่ ๕ มีคุณธรรม จริยธรรม และมีจิตใจที่ดีงาม

ตัวบ่งชี้ที่ ๕.๑ ซื่อสัตย์สุจริต

ตัวบ่งชี้ที่ ๕.๒ มีความเมตตา กรุณา มีน้ำใจและช่วยเหลือแบ่งปัน

ตัวบ่งชี้ที่ ๕.๓ มีความเห็นอกเห็นใจผู้อื่น

ตัวบ่งชี้ที่ ๕.๕ มีความรับผิดชอบ

## ๓. พัฒนาการด้านสังคม ประกอบด้วย ๓ มาตรฐานคือ

มาตรฐานที่ ๖ มีทักษะชีวิตและปฏิบัติตามหลักปรัชญาของเศรษฐกิจพอเพียง

ตัวบ่งชี้ที่ ๖.๑ ช่วยเหลือตนเองในการปฏิบัติกิจวัตรประจำวัน

ตัวบ่งชี้ที่ ๖.๒ มีวินัยในตนเอง

ตัวบ่งชี้ที่ ๖.๓ ประหยัดและพอเพียง

มาตรฐานที่ ๗ รักธรรมชาติ สิ่งแวดล้อม วัฒนธรรม และความเป็นไทย

ตัวบ่งชี้ที่ ๗.๑ ดูแลรักษาธรรมชาติและสิ่งแวดล้อม

ตัวบ่งชี้ที่ ๗.๒ มีมารยาทตามวัฒนธรรมไทย และรักความเป็นไทย

มาตรฐานที่ ๘ อยู่ร่วมกับผู้อื่นได้อย่างมีความสุขและปฏิบัติตนเป็นสมาชิกที่ดีของสังคมใน

ระบอบประชาธิปไตย อันมีพระมหากษัตริย์ทรงเป็นประมุข

ตัวบ่งชี้ที่ ๘.๑ ยอมรับความเหมือนและความแตกต่างระหว่างบุคคล

ตัวบ่งชี้ที่ ๘.๒ มีปฏิสัมพันธ์ที่ดีกับผู้อื่น

ตัวบ่งชี้ที่ ๘.๓ ปฏิบัติตนเบื้องต้นในการเป็นสมาชิกที่ดีของสังคม

## ๔. พัฒนาการด้านสติปัญญา ประกอบด้วย ๔ มาตรฐานคือ

มาตรฐานที่ ๙ ใช้ภาษาสื่อสารได้เหมาะสมกับวัย

ตัวบ่งชี้ที่ ๙.๑ สนทนาโต้ตอบและเล่าเรื่องให้ผู้อื่นเข้าใจ

ตัวบ่งชี้ที่ ๙.๒ อ่าน เขียนภาพและสัญลักษณ์ได้

มาตรฐานที่ ๑๐ มีความสามารถในการคิดที่เป็นพื้นฐานการเรียนรู้

- ตัวบ่งชี้ที่ ๑๐.๑ มีความสามารถในการคิดรวบยอด
- ตัวบ่งชี้ที่ ๑๐.๒ มีความสามารถในการคิดเชิงเหตุผล
- ตัวบ่งชี้ที่ ๑๐.๓ มีความสามารถในการคิดแก้ปัญหาและตัดสินใจ
- มาตรฐานที่ ๑๑ มีจินตนาการและความคิดสร้างสรรค์
- ตัวบ่งชี้ที่ ๑๑.๑ ทำงานศิลปะตามจินตนาการและความคิดสร้างสรรค์
- ตัวบ่งชี้ที่ ๑๑.๒ แสดงท่าทางเคลื่อนไหวตามจินตนาการอย่างสร้างสรรค์
- มาตรฐานที่ ๑๒ มีเจตคติที่ดีต่อการเรียนรู้และมีความสามารถในการแสวงหาความรู้ได้เหมาะสม  
กับวัย
- ตัวบ่งชี้ที่ ๑๒.๑ มีเจตคติที่ดีต่อการเรียนรู้
- ตัวบ่งชี้ที่ ๑๒.๒ มีความสามารถในการแสวงหาความรู้

### โครงสร้างของหลักสูตรการศึกษาปฐมวัย

เพื่อให้การจัดการศึกษาเป็นไปตามหลักการ จุดหมายที่กำหนดไว้ให้สถานศึกษา และผู้เกี่ยวข้องกับการเลี้ยงดูเด็กปฏิบัติ ในการจัดทำหลักสูตรสถานศึกษาจึงกำหนดโครงสร้างของหลักสูตรการศึกษาปฐมวัย ของศูนย์พัฒนาเด็กเล็กบ้านมุเซอผาอี ดังนี้

โครงสร้างหลักสูตรการศึกษาปฐมวัย พุทธศักราช ๒๕๖๐		
ช่วงอายุ	อายุ ๓ - ๖ ปี	
สาระการเรียนรู้	ประสบการณ์สำคัญ	สาระที่ควรเรียนรู้
	<ul style="list-style-type: none"> <li>- ด้านร่างกาย</li> <li>- ด้านอารมณ์ จิตใจ</li> <li>- ด้านสังคม</li> <li>- ด้านสติปัญญา</li> </ul>	<ul style="list-style-type: none"> <li>- เรื่องราวเกี่ยวกับตัวเด็ก</li> <li>- เรื่องราวเกี่ยวกับบุคคลและสถานที่แวดล้อมเด็ก</li> <li>- ธรรมชาติรอบตัว</li> <li>- สิ่งต่างๆรอบตัวเด็ก</li> </ul>
ระยะเวลาเรียน	จัดการศึกษา ๒ ภาคเรียน : ๑ ปีการศึกษา ชั้นอนุบาลปีที่ ๑ อายุระหว่าง ๓-๔ ปี ชั้นอนุบาลปีที่ ๒ อายุระหว่าง ๔-๕ ปี ไม่น้อยกว่า ๑๘๐ วัน : ๑ ปี ใช้เวลา ๕-๖ ชั่วโมง : ๑ วัน ๒๕-๓๐ ชั่วโมง/สัปดาห์	
หมายเหตุ	๓-๔ ปี มีความสนใจ ๘ - ๑๒ นาที ๔-๕ ปี มีความสนใจ ๑๒ - ๑๕ นาที * กิจกรรมที่ต้องใช้ความคิดในกลุ่มเล็กและกลุ่มใหญ่ ไม่ควรใช้เวลาต่อเนื่องนานเกินกว่า ๒๐ นาที * กิจกรรมที่เด็กมีอิสระเลือกเล่นเสรี เช่น การเล่นตามมุม การเล่นกลางแจ้ง ใช้เวลา ๔๐ - ๖๐ นาที	



กิจกรรมในแต่ละวันของศูนย์พัฒนาเด็กเล็กบ้านหมูเขอนผาฮีกำหนดขึ้นโดยมีจุดมุ่งหมายให้เด็กปฐมวัยได้รับการพัฒนาอย่างรอบด้าน ดังนี้

เวลา	กิจกรรม
๐๗.๐๐ -๐๘.๐๐ น.	รับเด็กรายบุคคล
๐๘.๐๐ -๐๘.๓๐ น.	เข้าแถว เคารพธงชาติ สวดมนต์
๐๘.๓๐ -๐๙.๐๐ น.	ตรวจสอบสุขภาพ/ไปห้องน้ำ
๐๙.๐๐ -๐๙.๒๐ น.	กิจกรรมเคลื่อนไหวและจังหวะ
๐๙.๒๐ -๐๙.๔๐ น.	กิจกรรมเสริมประสบการณ์
๐๙.๔๐ -๑๐.๒๐ น.	กิจกรรมศิลปะสร้างสรรค์
๑๐.๒๐ -๑๐.๔๐ น.	กิจกรรมการเล่นตามมุม
๑๐.๔๐ -๑๑.๐๐ น.	กิจกรรมการเล่นกลางแจ้ง
๑๑.๐๐ -๑๑.๓๐ น.	พัก/รับประทานอาหารกลางวัน
๑๑.๓๐ -๑๒.๐๐ น.	แปรงฟัน
๑๒.๐๐ -๑๔.๐๐ น.	นอนพักผ่อน
๑๔.๐๐ -๑๔.๓๐ น.	เก็บที่นอน ล้างหน้า
๑๔.๓๐ -๑๔.๔๕ น.	พัก/ดื่มนม
๑๔.๔๕ -๑๕.๐๐ น.	เกมการศึกษา
๑๕.๐๐ -๑๕.๑๐ น.	สรุป ทบทวนกิจกรรมประจำวัน
๑๕.๑๐ -๑๖.๐๐ น.	ผู้ปกครองรับนักเรียนกลับบ้าน

หมายเหตุ : การจัดกิจกรรมในแต่ละวัน สามารถปรับเปลี่ยนได้ตามความเหมาะสม

๑.๗ การจัดสภาพแวดล้อม สื่อและแหล่งเรียนรู้ทั้งภายในและภายนอกศูนย์พัฒนาเด็กเล็กบ้านหมูเขอนผาฮี

แหล่งเรียนรู้ภายใน... (มุมต่างๆ หรือ แปลงผัก ฯลฯ)

1. มุมการจัดประสบการณ์ในห้องเรียน
2. ผักสวนครัว
3. สนามเด็กเล่นสร้างปัญญา

แหล่งเรียนรู้ภายนอก

๑. โบสถ์
๒. บ้านทำไม้กวาด
๓. บ้านทำจักสาน
๔. ร้านขายของชำ
๕. โรงเรียนแพะ
๖. สวนกาแพะ

#### ๑.๘ ผลการประเมินจากหน่วยงานภายนอกและข้อเสนอแนะผลการประเมินคุณภาพภายนอก

ศูนย์พัฒนาเด็กเล็กบ้านหมู่เซอผาอี ได้รับการประกันคุณภาพภายนอก (พ.ศ.๒๕๖๔-๒๕๖๘) จากสำนักงานรับรองมาตรฐานและประเมินคุณภาพการศึกษา (องค์การมหาชน) การศึกษาปฐมวัย ตั้งแต่วันที่ ๒๓ กันยายน พ.ศ.๒๕๖๔

ผลการประเมินคุณภาพภายนอกของศูนย์พัฒนาเด็กเล็กแสดงในตารางสรุปผลได้ดังนี้

ผลการประเมินคุณภาพภายนอกของศูนย์พัฒนาเด็กเล็ก แสดงในตารางสรุปผลได้ดังนี้

ลำดับที่	ตัวบ่งชี้ที่	ชื่อตัวบ่งชี้ ที่ ๑ - ๗ (๒ - ๕ ปี)	ระดับคุณภาพ
๑	๑	เด็กมีพัฒนาด้านร่างกายสมวัย	ดีมาก
๒	๒	เด็กมีพัฒนาการด้านอารมณ์และจิตใจสมวัย	ดีมาก
๓	๕	เด็กมีความพร้อมศึกษาต่อในชั้นต่อไป	ดีมาก
๔	๓	เด็กมีพัฒนาการด้านสังคมสมวัย	ดี
๕	๔	เด็กมีพัฒนาการด้านสติปัญญาสมวัย	ดี
๖	๖	ประสิทธิผลของการจัดประสบการณ์การเรียนรู้ที่เน้นเด็กเป็นสำคัญ	ดี
๗	๗	ประสิทธิภาพของการบริหารจัดการและการพัฒนาสถานศึกษา	ดี

ลำดับที่	ตัวบ่งชี้ที่	ชื่อตัวบ่งชี้ ที่ ๘ - ๑๒ (๒ - ๕ ปี	ระดับคุณภาพ
๑	๑๐	ผลการพัฒนาตามจุดเน้นและจุดเด่นที่ส่งผลสะท้อนเป็นเอกลักษณ์ของสถานศึกษา	ดีมาก
๒	๘	ประสิทธิผลของระบบการประกันคุณภาพภายใน	ดี
๓	๙	ผลการพัฒนาให้บรรลุตามปรัชญา ปณิธาน /วิสัยทัศน์ พันธกิจและวัตถุประสงค์ของการจัดตั้งสถานศึกษา	ดี
๔	๑๑	ผลการดำเนินงานโครงการพิเศษเพื่อส่งเสริมบทบาทของสถานศึกษา	ดี
๕	๑๒	ผลการพัฒนาสถานศึกษาให้มีคุณภาพตามนโยบายการปฏิรูปการศึกษา	ดี

### ตารางสรุปผลการประเมินคุณภาพภายนอกจำแนกตามกลุ่มตัวบ่งชี้

#### ช่วงอายุ ๒ - ๕ ปี

ตัวบ่งชี้คะแนนแยกกันแรกเกิด - ๒ปีและ ๒-๕ ปี	น้ำหนักคะแนน	แรกเกิด-๒ปี(ก)*		๒-๕ปี(ข)*	
		คะแนนที่ได้	ระดับคุณภาพ	คะแนนที่ได้	ระดับคุณภาพ
<b>กลุ่มตัวบ่งชี้พื้นฐาน</b>					
ตัวบ่งชี้ที่ ๑ เด็กมีพัฒนาการด้านร่างกายสมวัย	๕.๐๐	-	-	๕.๐๐	ดีมาก
ตัวบ่งชี้ที่ ๒ เด็กมีพัฒนาการด้านอารมณ์และจิตใจสมวัย	๕.๐๐	-	-	๕.๐๐	ดีมาก
ตัวบ่งชี้ที่ ๓ เด็กมีพัฒนาการด้านสังคมสมวัย	๕.๐๐	-	-	๔.๐๐	ดี
ตัวบ่งชี้ที่ ๔ เด็กมีพัฒนาการด้านสติปัญญาสมวัย	๑๐.๐๐	-	-	๘.๐๐	ดี
ตัวบ่งชี้ที่ ๕ เด็กมีความพร้อมศึกษาต่อในขั้นต่อไป	๑๐.๐๐	-	-	๙.๐๐	ดีมาก
ตัวบ่งชี้ที่ ๖ ประสิทธิผลของการจัดประสบการณ์การเรียนรู้ที่เน้นเด็กเป็นสำคัญ	๓๕.๐๐	-	-	๒๙.๐๐	ดี
ตัวบ่งชี้ที่๗ ประสิทธิภาพของการบริการจัดการและการพัฒนาสถานศึกษา	๑๕.๐๐	-	-	๙.๕๐	พอใช้
คะแนนรวมตัวบ่งชี้ที่ ๑-๗ =(ช่วงอายุแรกเกิด -๒ ปี+๑-๕ปี) หารด้วย ๒				๖๙.๕๐	-

ตัวบ่งชี้ที่ใช้คะแนนร่วมกัน  ๒- ๕ ปี	๒ - ๕ ปี		
	น้ำหนัก คะแนน	คะแนนที่ได้	ระดับคุณภาพ
<b>กลุ่มตัวบ่งชี้พื้นฐาน</b>			
ตัวบ่งชี้ที่ ๘ ประสิทธิภาพของระบบการประกันคุณภาพภายใน๘(๑) ประสิทธิผลของระบบประกันคุณภาพภายในโดยสถานศึกษาหรือหน่วยงาน ที่กำกับดูแลสถานศึกษา	๕.๐๐	๔.๐๐	ดี
<b>กลุ่มตัวบ่งชี้อัตลักษณ์</b>			
ตัวบ่งชี้ที่ ๙ ผลการพัฒนาให้บรรลุตามปรัชญาปณิธาน /วิสัยทัศน์ พันธกิจ และวัตถุประสงค์ของการจัดตั้งสถานศึกษา	๒.๕๐	๒.๐๐	ดี
ตัวบ่งชี้ที่ ๑๐ ผลการพัฒนาตามจุดเน้นและจุดเด่นที่ส่งผลสะท้อนเป็น เอกลักษณ์ของสถานศึกษา	๒.๕๐	๒.๕๐	ดีมาก
<b>กลุ่มตัวบ่งชี้มาตรการส่งเสริม</b>			
ตัวบ่งชี้ที่ ๑๑ ผลการดำเนินงานโครงการพิเศษเพื่อส่งเสริมบทบาทของ สถานศึกษา	๒.๕๐	๒.๐๐	ดี
ตัวบ่งชี้ ๑๒ ผลการพัฒนาสถานศึกษาให้มีคุณภาพตามนโยบายการปฏิรูป การศึกษา ๑๒(๑)ผลการส่งเสริมพัฒนาสถานศึกษาที่สอดคล้องกับแนว ทางการปฏิรูปการศึกษา	๒.๕๐	๒.๐๐	ดี
<b>คะแนนรวมตัวบ่งชี้ที่ ๘-๑๒</b>		๑๒.๕๐	*

### การรับรองมาตรฐาน

คะแนนรวมตัวบ่งชี้ ๑-๑๒	๑๐๐.๐๐	๘๒.๐๐	ดี
การประเมินคุณภาพภายนอกกรอบสามของ สมศ. เป็นการประเมินคุณภาพภายนอกแรกของศูนย์พัฒนาเด็กเล็ก เป็นการ ประเมินเพื่อชี้ทิศทางการพัฒนาคุณภาพมาตรฐานของศูนย์พัฒนาเด็กเล็กในภาพรวม จะไม่ตัดสิน รับรองหรือไม่รับรอง มาตรฐานคุณภาพการศึกษา แต่จะกำหนดเพียงว่า * ได้รับการประเมินคุณภาพภายนอกจาก สมศ.แล้ว*			

ตารางสรุปผลการประเมินคุณภาพภายนอกจำแนกเป็นรายมาตรฐานตามกฎกระทรวงฯ

ชื่อตัวบ่งชี้ (ตัวบ่งชี้ที่ ๑-๗)	น้ำหนัก คะแนน	แรกเกิด- ๒ ปี		๒-๕ ปี	
		คะแนน ที่ได้	ระดับ คุณภาพ	คะแนน ที่ได้	ระดับ คุณภาพ
<b>มาตรฐานที่ ๑ มาตรฐานที่ว่าด้วยผลการจัดการศึกษา</b>					
<b>กลุ่มตัวบ่งชี้พื้นฐาน</b>					
ตัวบ่งชี้ที่ ๑ เด็กมีพัฒนาการด้านร่างกายสมวัย	๕.๐๐	-	-	๕.๐๐	ดีมาก
ตัวบ่งชี้ที่ ๒ เด็กมีพัฒนาการด้านอารมณ์และจิตใจสมวัย	๕.๐๐	-	-	๕.๐๐	ดีมาก
ตัวบ่งชี้ที่ ๓ เด็กมีพัฒนาการด้านสังคมสมวัย	๕.๐๐	-	-	๔.๐๐	ดี
ตัวบ่งชี้ที่ ๔ เด็กมีพัฒนาการด้านสติปัญญาสมวัย	๕.๐๐	-	-	๔.๐๐	ดี
ตัวบ่งชี้ที่ ๕ เด็กมีความพร้อมศึกษาต่อในขั้นต่อไป	๑๐.๐๐	-	-	๙.๐๐	ดีมาก
<b>มาตรฐานที่ ๒ มาตรฐานที่ว่าด้วยการบริหารจัดการ การศึกษา</b>					
<b>กลุ่มตัวบ่งชี้พื้นฐาน</b>					
ตัวบ่งชี้ที่ ๗ ประสิทธิภาพของการบริการจัดการและการ พัฒนาสถานศึกษา	๑๕.๐๐	-	-	๙.๕๐	พอใช้
<b>มาตรฐานที่ ๓ มาตรฐานที่ว่าด้วยการจัดการเรียน การสอนที่เน้นผู้เรียนเป็นสำคัญ</b>					
<b>กลุ่มตัวบ่งชี้พื้นฐาน</b>					
ตัวบ่งชี้ที่ ๖ ประสิทธิภาพของการจัดประสบการณ์การ เรียนรู้ที่เน้นเด็กเป็นสำคัญ	๓๕.๐๐	-	-	๒๙.๐๐	ดี
<b>รวมตัวบ่งชี้</b>	<b>๘๕.๐๐</b>			<b>๖๙.๕๐</b>	

ชื่อตัวบ่งชี้ (ตัวบ่งชี้ที่ ๘-๑๒)	น้ำหนัก คะแนน	๒-๕ ปี	
		คะแนน ที่ได้	ระดับ คุณภาพ
<b>มาตรฐานที่ ๑ มาตรฐานที่ว่าด้วยผลการจัดการศึกษา</b>			
<b>กลุ่มตัวบ่งชี้อัตลักษณ์</b>			
ตัวบ่งชี้ที่ ๙ ผลการพัฒนาให้บรรลุตามปรัชญาปณิธาน /วิสัยทัศน์ พันธกิจและ วัตถุประสงค์ของการจัดตั้งสถานศึกษา	๒.๕๐	๒.๐๐	ดี
ตัวบ่งชี้ที่ ๑๐ ผลการพัฒนาตามจุดเน้นและจุดเด่นที่ส่งผลสะท้อนเป็นเอกลักษณ์ ของสถานศึกษา	๒.๕๐	๒.๕๐	ดีมาก
<b>กลุ่มตัวบ่งชี้มาตรฐานการส่งเสริม</b>			
ตัวบ่งชี้ที่ ๑๑ ผลการดำเนินงานโครงการพิเศษเพื่อส่งเสริมบทบาทของ	๒.๕๐	๒.๐๐	ดี

สถานศึกษา				๑๖
<b>มาตรฐานที่ ๒มาตรฐานที่ว่าด้วยการบริหารจัดการศึกษา</b>				
<b>กลุ่มตัวบ่งชี้มาตรฐานการส่งเสริม</b>				
ตัวบ่งชี้ ๑๒ ผลการพัฒนาสถานศึกษาให้มีคุณภาพตามนโยบายการปฏิรูปการศึกษา ๑๒(๑)ผลการส่งเสริมพัฒนาสถานศึกษาที่สอดคล้องกับแนวทางการปฏิรูปการศึกษา	๒.๕๐	๒.๐๐	ดี	
<b>มาตรฐานที่ ๔มาตรฐานที่ว่าด้วยการประกันคุณภาพภายใน</b>				
<b>กลุ่มตัวบ่งชี้พื้นฐาน</b>				
ตัวบ่งชี้ที่๘ ประสิทธิภาพของระบบการประกันคุณภาพภายใน๘(๑)ประสิทธิผลของระบบประกันคุณภาพภายในโดยสถานศึกษาหรือหน่วยงานที่กำกับดูแลสถานศึกษา	๕.๐๐	๔.๐๐	ดี	
<b>ผลรวมตัวบ่งชี้ ๘-๑๒</b>	<b>๑๕.๐๐</b>	<b>๑๒.๐๐</b>		

ระดับปฐมวัย ระดับคุณภาพ ดีมาก โดยมีค่าเฉลี่ย .....ดี.....

ผลการรับรองมาตรฐานคุณภาพ  รับรอง  ไม่รับรอง

## ส่วนที่ ๒

### รายงานผลการประเมินตนเอง ปีการศึกษา ๒๕๖๔

#### ตอนที่ ๑ ข้อมูลพื้นฐานของสถานศึกษา

##### ๑. ข้อมูลทั่วไปของสถานศึกษา

ชื่อศูนย์พัฒนาเด็กเล็ก.....บ้านมูเซอผาฮี.....รหัส.....๓๐๕๗/๖๐๕๗/๐๖.....  
ที่ตั้ง.....๔๐.....

แขวง/ตำบล...โป่งงาม.....เขต/อำเภอ...แม่สาย.....จังหวัด.....เชียงราย.....

สังกัดองค์การบริหารส่วนตำบลโป่งงาม โทรศัพท์.....๐๘๐-

๔๙๙๐๙๘.....

โทรสาร.....Email

.....website.....

ได้รับอนุญาตจัดตั้งเมื่อ...๑ พฤษภาคม ๒๕๕๑ ...เปิดสอนระดับชั้น...อนุบาล ๑ ถึงระดับชั้น...อนุบาล  
๒.....

#### ตอนที่ ๒ ผลการประเมินตนเองของสถานศึกษา

ศูนย์พัฒนาเด็กเล็ก.บ้านมูเซอผาฮี ได้แต่งตั้งคณะกรรมการประเมินคุณภาพภายใน โดยดำเนินการ  
ประเมินผลการดำเนินงานตามสภาพจริง ตามมาตรฐานการศึกษาของสถานศึกษา โดยกำหนดมาตรฐานให้  
เป็นไปตามมาตรฐานสถานพัฒนาเด็กปฐมวัยแห่งชาติ พ.ศ.๒๕๖๐ ซึ่งเป็นไปตามเกณฑ์การประกันคุณภาพ  
ภายในของกระทรวงฯ โดยกำหนดเกณฑ์การพิจารณา เป็นร้อยละ และระดับคุณภาพ ดังนี้

##### ระดับคุณภาพและความหมาย

ระดับคุณภาพ	เกณฑ์การพิจารณา	
	คะแนนเฉลี่ย	จำนวนข้อที่ต้องปรับปรุง
A ดีมาก	ร้อยละ ๘๐ ขึ้นไป	ไม่มี
B ดี	ร้อยละ ๖๐-๗๙.๙๙	๑-๗ ข้อ
C ผ่านเกณฑ์ขั้นต้น	ร้อยละ ๔๐-๕๙.๙๙	๘-๑๕ ข้อ
D ต้องปรับปรุง	ต่ำกว่าร้อยละ ๔๐	๑๖ ข้อขึ้นไป

## สรุปผลการประเมินรายมาตรฐาน

สรุปผลรวมทุกมาตรฐานการศึกษา : ระดับคุณภาพ.....ดี.....			
มาตรฐานการศึกษา	ระดับคุณภาพ ปีการศึกษา ๒๕๖๑	ระดับคุณภาพ ปี การศึกษา ๒๕๖๒	ระดับคุณภาพ ปีการศึกษา ๒๕๖๓
มาตรฐานที่ ๑ การบริหารจัดการ	พอใช้	ดี	ดี
มาตรฐานที่ ๒ กระบวนการดูแลจัดประสบการณ์ เรียนรู้ และเล่น	ดี	ดี	ดี
มาตรฐานที่ ๓ คุณภาพเด็กปฐมวัย - ๓ ก แรกเกิด ถึง ๒ ปี (๒ ปี ๑๑ เดือน ๒๙ วัน)	ดี	ดี	ดี
- ๓ ข ๓ ปี ถึง ๖ ปี (ก่อนเข้าเรียนชั้น ประถมศึกษาปีที่ ๑)	ดี	ดี	ดี

<b>มาตรฐานที่ ๑</b> <b>การบริหารจัดการสถานพัฒนาเด็กปฐมวัย ๕ ตัวบ่งชี้</b>
--

๑.ระดับคุณภาพ.....ผ่านเกณฑ์ขั้นต่ำ.....

๒.กระบวนการพัฒนาและผลการดำเนินงานตามตัวบ่งชี้

ตัวบ่งชี้ที่ ๑.๑ การบริหารจัดการอย่างเป็นระบบ ระดับคุณภาพ.....ผ่านเกณฑ์ขั้นต่ำ.....

## กระบวนการพัฒนา

1. ศพด. มีการจัดตั้งคณะกรรมการสถานศึกษา มีการพัฒนาหลักสูตรสถานศึกษา ประเมินผลการนำ  
หลักสูตร  
สถานศึกษาไปใช้ และนำผลการประเมินไปพัฒนาและปรับปรุงหลักสูตรสถานศึกษา ปรับแผนพัฒนาการจ้ด  
การศึกษา ปี พ.ศ. ๒๕๖๒ - ปี พ.ศ.๒๕๖๔ และแผนปฏิบัติการประจำปี พ.ศ. ๒๕๖๔ ดำเนินการตาม  
แผนปฏิบัติการประจำปี พ.ศ. ๒๕๖๔ มีการประเมินผลการดำเนินงานตามแผน และนำผลจากการประเมินไป



พัฒนาและปรับปรุงการบริหารจัดการสถานพัฒนาเด็กเล็ก โดยมีการกำกับติดตาม การดำเนินงานอย่างเป็นระบบและต่อเนื่องทุกปี ทั้งนี้ในปีการศึกษา ๒๕๖๔

2. มีการสรุปข้อมูลสารสนเทศ โดยการรวบรวมและจัดเก็บข้อมูลในการบริหารจัดการและข้อมูลเกี่ยวกับเด็ก

๑๙

ปฐมวัย โดยนำข้อมูลที่จัดเก็บไปใช้ประโยชน์ นำมาประมวลผลการดำเนินงาน ให้ถูกต้องและเป็นปัจจุบัน โดยมีการนำผลจากการประเมินภายในของปี ๒๕๖๓ และผลการประเมินคุณภาพภายนอก เพื่อแก้ปัญหา ศูนย์พัฒนาเด็กเล็กมีการจัดทำ หลักสูตรของสถานศึกษา แผนพัฒนาการจัดการศึกษา ระหว่างปี พ.ศ.๒๕๖๒- ปี พ.ศ.๒๕๖๔ และแผนปฏิบัติการประจำปี พ.ศ. ๒๕๖๔ ภายใต้มาตรฐานสถานพัฒนาเด็กปฐมวัยแห่งชาติ

๕. ศูนย์พัฒนาเด็กเล็กมีการวางแผนการดำเนินการในแต่ละปีการศึกษา โดยแผนปฏิบัติการประจำปี ๒๕๖๓ ซึ่งมีโครงการและกิจกรรม สอดรับกับ เป้าหมาย วิสัยทัศน์ พันธกิจ

### ผลการดำเนินงาน

ตัวบ่งชี้มาตรฐาน	คะแนนการประเมิน				
	๐	๑	๒	๓	ระดับ
ตัวบ่งชี้ที่ย่อย ๑.๑ การบริหารจัดการอย่างเป็นระบบ					ระดับ
๑.๑.๑ บริหารจัดการสถานพัฒนาเด็กปฐมวัยอย่างเป็นระบบ				✓	ดีมาก
๑.๑.๒ บริหารหลักสูตรสถานศึกษาพัฒนาเด็กปฐมวัย				✓	ดีมาก
๑.๑.๓ การบริหารจัดการข้อมูลอย่างเป็นระบบ				✓	ดีมาก
จำนวนตัวบ่งชี้ที่ต้องปรับปรุง	- ข้อ				

### ตัวบ่งชี้ที่ ๑.๒ การจัดการบุคลากรทุกประเภทของหน่วยงานทุกสังกัด

#### กระบวนการพัฒนา

ศูนย์พัฒนาเด็กเล็กบ้านหมูเซอผาฮี มีแผนผังโครงสร้างและระเบียบปฏิบัติงานของบุคลากร มีการจัดทำโครงสร้าง คุณสมบัติและอัตรากำลัง มีกฎระเบียบการรับบุคลากรตามหน่วยงานต้นสังกัด มีกระบวนการคัดเลือก ไม่ใช่सरเสพติด ไม่เคยได้รับโทษการกระทำความผิดที่เกี่ยวกับความรุนแรง มีการตรวจสอบภาพประจำปีทุกคน มีการติดตาม สนับสนุนการทำงานของบุคลากร โดยจัดให้มีสวัสดิการและได้รับสิทธิประโยชน์ต่างๆตามระเบียบของหน่วยงานต้นสังกัด มีการพัฒนาบุคลากรอย่างเป็นระบบและต่อเนื่อง

#### ผลการดำเนินการ

ตัวบ่งชี้มาตรฐาน	คะแนนการประเมิน				
	๐	๑	๒	๓	ระดับ
ตัวบ่งชี้ที่ย่อย ๑.๒ การจัดการบุคลากรทุกประเภทของหน่วยงานทุกสังกัด					ระดับ
๑.๒.๑ บริหารจัดการบุคลากรอย่างเป็นระบบ				✓	ดีมาก
๑.๒.๒ ผู้บริหารสถานศึกษาพัฒนาเด็กปฐมวัย/หัวหน้าระดับปฐมวัย/ผู้				✓	ดีมาก

ดำเนิน กิจการ มีวุฒิ/คุณสมบัติเหมาะสมและบริหารงานอย่างมีประสิทธิภาพ					
๑.๒.๓ บริหารบุคลากรอย่างเป็นระบบ			✓		ดีมาก
๑.๒.๔ บริหารบุคลากรจัดอัตราสัดส่วนของครู/ผู้ดูแลเด็กอย่างเหมาะสมพอเพียง ต่อจำนวนเด็กในแต่ละกลุ่มอายุ			✓		ดี
จำนวนตัวบ่งชี้ที่ต้องปรับปรุง	๐ ข้อ				

๒๐

### ตัวบ่งชี้ที่ ๑.๓ การบริหารจัดการสภาพแวดล้อมเพื่อความปลอดภัยอย่างเป็นระบบ

#### กระบวนการพัฒนา

ศูนย์พัฒนาเด็กเล็กบ้านหมูเซอผาอี จัดสภาพแวดล้อมภายในและภายนอกห้องเรียน โดยคำนึงถึงความปลอดภัย ส่งเสริมให้เกิดการเรียนรู้เป็นรายบุคคล และกลุ่มตั้งรายละเอียดต่อไป

อาคารและสถานที่ กำหนดมาตรการความปลอดภัย เช่นการเฝ้าระวังโรคที่มาจากยุง การกำหนดการทำความสะอาดพัดลมภายในห้องเรียนรวมทั้งจัดบรรยากาศในชั้นเรียนที่มีแสงสว่าง อุปกรณ์การเล่นเพียงพอ กับจำนวนผู้เรียน การจัดอุปกรณ์การเล่นให้เพียงพอกับผู้เรียน

จัดแหล่งเรียนรู้ภายในและภายนอกห้องเรียนเพื่ออำนวยความสะดวกในการสืบค้นข้อมูลที่หลากหลายให้กับเด็ก เช่นการจัดมุมประสบการณ์ที่ส่งเสริมพัฒนาการทั้ง ๔ ด้าน การจัดป้ายนิเทศตามหน่วยการเรียนรู้ วันสำคัญและเหตุการณ์ที่สำคัญต่างๆ รวมทั้งจัดกิจกรรมทัศนศึกษาเพื่อส่งเสริมการเรียนรู้ของเด็ก

กิจกรรมจัดสภาพแวดล้อมภายในและภายนอกห้องเรียนที่เอื้อต่อการเรียนรู้ของเด็ก มีการตรวจสอบสภาพห้องเรียนและสิ่งของเครื่องใช้ของเด็ก เช่นความปลอดภัยของสนามเด็กเล่น สภาพห้องน้ำส่งผลให้มีสภาพแวดล้อมที่เหมาะสมปลอดภัย และเอื้อต่อการเรียนรู้และส่งเสริมสุขภาพอนามัย ป้องกันตนเองจากโรคการเจ็บป่วยพื้นฐาน และจัดให้เด็กได้เรียนรู้จากแหล่งเรียนรู้ในโรงเรียนและนอกห้องเรียน

#### ผลการดำเนินการ

ตัวบ่งชี้มาตรฐาน	คะแนนการประเมิน				ระดับ
	๐	๑	๒	๓	
ตัวบ่งชี้ที่ย่อย ๑.๓ การบริหารจัดการสภาพแวดล้อมเพื่อความปลอดภัย อย่างเป็นระบบ					
๑.๓.๑ การบริหารสภาพแวดล้อมเพื่อความปลอดภัยอย่างเป็นระบบ				✓	ดีมาก
๑.๓.๒ โครงสร้างและอาคารมั่นคง ตั้งอยู่ในบริเวณและสภาพแวดล้อมที่ ปลอดภัย			✓		ดี
๑.๓.๓ จัดการความปลอดภัยของที่เล่นสนามเด็กเล่นและสภาพแวดล้อม ภายนอก อาคาร				✓	ดีมาก
๑.๓.๔ การจัดสภาพแวดล้อมภายใน อาคารครุภัณฑ์ อุปกรณ์ เครื่องใช้ให้			✓		ดี

ปลอดภัยเหมาะสมกับการใช้งานและเพียงพอ									
๑.๓.๕	การบริหารด้านสภาพแวดล้อมเพื่อความปลอดภัยอย่างเป็นระบบ				✓				ดีมาก
๑.๓.๖	ส่งให้เด็กเดินทางอย่างปลอดภัย				✓				ดีมาก
๑.๓.๗	ส่งเสริมให้เด็กเดินทางอย่างปลอดภัย				✓				ดีมาก
๑.๓.๘	จัดให้มีระบบรับเหตุฉุกเฉิน ป้องกันอัคคีภัย/ภัยพิบัติตามความเสี่ยงของพื้นที่		✓						พอใช้
จำนวนตัวบ่งชี้ที่ต้องปรับปรุง		๐ ข้อ							

๒๑

### ตัวบ่งชี้ที่ ๑.๔ การจัดการเพื่อส่งเสริมสุขภาพและการเรียน

#### กระบวนการพัฒนา

ศูนย์พัฒนาเด็กเล็กบ้านมูเซอผาฮี กิจกรรมเพื่อส่งเสริมสุขภาพ และเฝ้าระวังการเจริญเติบโตของเด็ก และดูแลการเจ็บป่วยเบื้องต้น มีแผนและดำเนินการตรวจสอบอนามัยประจำวัน และป้องกันควบคุมโรคติดต่อ อาคารมีพื้นที่ใช้สอยเป็นสัดส่วนตามกิจวัตรประจำวันของเด็กที่ เหมาะสมตามช่วงวัย และการใช้ประโยชน์ จัดให้มีพื้นที่/ มุมประสบการณ์ และแหล่งเรียนรู้ในห้องเรียนและนอกห้องเรียน จัดบริเวณห้องน้ำ ห้องส้วม ที่แปรงฟัน/ล้างมือให้เพียงพอต่อจำนวนเด็ก ดูแลความสะดวก และปลอดภัยในระหว่างที่เด็กใช้ทำกิจวัตรประจำวัน ดูแลห้องครัว น้ำดื่ม น้ำใช้ กำจัดขยะ สิ่งปฏิกูล และพาหะนำโรค จัดอุปกรณ์ภาชนะและเครื่องใช้ส่วนตัวให้เพียงพอกับการใช้งานของเด็กทุกคน และดูแลความสะดวกเป็นประจำทุกวันและสม่ำเสมอ

ศูนย์พัฒนาเด็กเล็กบ้านมูเซอผาฮี ได้จัดทำโครงการและกิจกรรมส่งเสริมสุขภาพอนามัยของเด็ก คัดกรองเด็กป่วยเป็นประจำทุกวันเพื่อป้องกันโรคติดต่อ จัดกิจกรรมทักษะชีวิตประจำวันเพื่อให้เด็กรู้จักช่วยเหลือตัวเองได้เหมาะสมกับวัย เช่น การรับประทานอาหารด้วยตัวเอง การล้างหน้า-แปรงฟันตลอดจนการเข้าห้องน้ำ-ห้องส้วมด้วยตัวเอง ส่งเสริมให้เด็กรับประทานอาหารที่มีประโยชน์ในโครงการอาหารกลางวัน เด็กนักเรียนได้ดื่มน้ำสะอาดและได้มาตรฐาน

ศูนย์พัฒนาเด็กเล็กบ้านมูเซอผาฮี ได้จัดทำโครงการปรับสภาพแวดล้อมภายใน-ภายนอก เพื่อให้เอื้อต่อการเรียนรู้ของผู้เรียน โดยคำนึงถึงความปลอดภัยเป็นหลัก พื้นที่ในอาคารเรียนแบ่งเป็นมุมประสบการณ์ที่ให้ผู้เรียนได้เลือกอย่างหลากหลาย

#### ผลการดำเนินการ

ตัวบ่งชี้มาตรฐาน	คะแนนการประเมิน				
	๐	๑	๒	๓	ระดับ
ตัวบ่งชี้ที่ย่อย ๑.๔ การจัดการเพื่อส่งเสริมสุขภาพและการเรียนรู้					
๑.๔.๑ มีการจัดการเพื่อส่งเสริมสุขภาพ เฝ้าระวังการเจริญเติบโตของเด็ก และ การดูแลเจ็บป่วยเบื้องต้น				✓	ดี
๑.๔.๒ มีแผนและการดำเนินงานการตรวจสอบสุขภาพอนามัยประจำวัน ตรวจ				✓	ดี

สุขภาพประจำปีและป้องกันโรคติดต่อ					
๑.๔.๓ อาคารต้องมีพื้นที่ใช้สอยเป็นสัดส่วนตามกิจวัตรประจำวันของเด็กที่เหมาะสมตามช่วงวัยเด็กและการใช้ประโยชน์		✓			ดี
๑.๔.๔ จัดให้มีพื้นที่/มุมเสริมประสบการณ์และแหล่งเรียนรู้ในห้องเรียนและนอกห้องเรียน				✓	ดี
๑.๔.๕ จัดบริเวณห้องน้ำ ห้องส้วม ที่แปรงฟัน/ล้างมือให้เพียงพอสะอาดปลอดภัยและเหมาะสมกับการใช้งานของเด็ก		✓			ดี
๑.๔.๖ จัดระบบสุขาภิบาลที่มีประสิทธิภาพ ครอบคลุมสถานที่ ประุง ประกอบอาหาร น้ำดื่ม น้ำใช้กำจัดขยะสิ่งปฏิกูลและพาหนะโรค				✓	ดี
๑.๔.๗ จัดอุปกรณ์ภาชนะและเครื่องใช้ส่วนตัวให้เพียงพอกับการใช้งานของเด็ก ทุกคนและดูแลความสะอาดและปลอดภัยอย่างสม่ำเสมอ				✓	ดี
จำนวนตัวบ่งชี้ที่ต้องปรับปรุง	๐ ข้อ				

### ตัวบ่งชี้ที่ ๑.๕ การส่งเสริมการมีส่วนร่วมของครอบครัว

#### กระบวนการพัฒนา

ศูนย์พัฒนาเด็กเล็กบ้านหมูเซอผาอี มีการส่งเสริมบทบาทครูและบุคลากรในระดับปฐมวัยให้มีส่วนร่วมในการกำหนดนโยบายและทิศทางและการพัฒนาของสถานศึกษา โดยเปิดโอกาสให้ครู ผู้ปกครอง ชุมชนร่วมกำหนดโครงการและกิจกรรมที่ส่งเสริมพัฒนาการทักษะต่างๆให้กับผู้เรียนเช่น ส่งเสริมให้ครูในศูนย์พัฒนาเด็กเล็กบ้านหมูเซอผาอีมีส่วนร่วมในการบริหารงานบุคลากร โดยมีส่วนร่วมในการประเมินผลการปฏิบัติงานของเพื่อนครูและร่วมพูดคุยกับหัวหน้าสถานศึกษาเพื่อร่วมสะท้อนสภาพ ปัญหาที่พบกันในการปฏิบัติงานทั้งในลักษณะรายบุคคลและรายกลุ่ม พร้อมทั้งมีการรายงานผลการดำเนินงานของสถานศึกษาให้ ผู้ปกครองและผู้มีส่วนเกี่ยวข้องได้รับทราบ

ศูนย์พัฒนาเด็กเล็กบ้านหมูเซอผาอี มีการจัดกิจกรรมแห่งการเรียนรู้ในวิชาชีพ เพื่อให้บุคลากรในระดับปฐมวัยในศูนย์พัฒนาเด็กเล็กและเครือข่ายร่วมกันพัฒนาการเรียนการสอนให้มีประสิทธิภาพ เช่น PLC ชุมชนแห่งการเรียนรู้ทางวิชาชีพของครู ผู้ดูแลเด็กศูนย์พัฒนาเด็กเล็กบ้านหมูเซอผาอี

การส่งเสริมบทบาทครูในการประกันคุณภาพภายใน โดยจัดคำสั่งแต่งตั้งผู้รับผิดชอบการจัดเก็บร่องรอยการดำเนินงานอย่างชัดเจน รวมทั้งกำหนดมาตรฐานการศึกษาของสถานศึกษาให้สอดคล้องกับมาตรฐานสถานพัฒนาเด็กปฐมวัยแห่งชาติ

ศูนย์พัฒนาเด็กเล็กบ้านหมูเซอผาอี ได้จัดโครงการและกิจกรรมที่ส่งเสริมพัฒนาการของผู้เรียน และการมีส่วนร่วมของบุคคลที่เกี่ยวข้องตามพันธกิจของสถานศึกษา เช่น โครงการส่งเสริมพัฒนาผู้เรียน กิจกรรมวันสำคัญทางศาสนา โครงการรณรงค์ แก้ไข ป้องกันโรคติดต่อในเด็กปฐมวัย และการประเมินการปฏิบัติงาน

จากเพื่อนครูมาประกอบการพิจารณา รวมทั้งจัดระบบการประกันคุณภาพการศึกษาที่ให้ทุกทุกส่วนมีส่วนร่วมในการดำเนินงานร่วมกัน

**ผลการดำเนินการ**

ตัวบ่งชี้มาตรฐาน	คะแนนการประเมิน				
	๐	๑	๒	๓	ระดับ
ตัวบ่งชี้ที่ย่อย ๑.๕ การส่งเสริมการมีส่วนร่วมของครอบครัว					
๑.๕.๑ การสื่อสาร เพื่อสร้างความสัมพันธ์และความเข้าใจอันดีระหว่างพ่อแม่/ผู้ปกครอง กับสถานพัฒนาเด็กปฐมวัยเกี่ยวกับตัวเด็กและการดำเนินงานของสถานพัฒนาเด็กปฐมวัย				✓	ดีมาก
๑.๕.๒ การจัดกิจกรรมที่พ่อแม่/ผู้ปกครอง/ครอบครัวและชุมชนที่ส่วนร่วมตามรายการพิจารณา				✓	ดีมาก
๑.๕.๓ ดำเนินงานให้สถานพัฒนาเด็กปฐมวัยเป็นแหล่งเรียนรู้แก่ชุมชนในเรื่องการพัฒนาเด็กปฐมวัย			✓		ดี
๑.๕.๔ มีคณะกรรมการสถานพัฒนาเด็กปฐมวัย				✓	ดีมาก
จำนวนตัวบ่งชี้ที่ต้องปรับปรุง	๐ ข้อ				

**๓. จุดเด่น มาตรฐานด้านที่ ๑ การบริหารจัดการสถานพัฒนาเด็กปฐมวัย**

ศูนย์พัฒนาเด็กเล็กบ้านมุเซอผาฮี มีการบริหารจัดการสถานพัฒนาเด็กปฐมวัยอย่างเป็นระบบ การบริหารหลักสูตรสถานศึกษาพัฒนาเด็กปฐมวัยการบริหารจัดการข้อมูลอย่างเป็นระบบ การบริหารจัดการบุคลากรอย่างเป็นระบบผู้บริหารสถานศึกษาพัฒนาเด็กปฐมวัย/หัวหน้าระดับปฐมวัย/ผู้ดำเนินการ มีวุฒิ/คุณสมบัติเหมาะสมและ

บริหารงานอย่างมีประสิทธิภาพบริหารบุคลากรอย่างเป็นระบบบริหารบุคลากรจัดอัตราสัดส่วนของครู/ผู้ดูแลเด็กอย่างเหมาะสมพอเพียงต่อจำนวนเด็กในแต่ละกลุ่มอายุมีการบริหารสภาพแวดล้อมเพื่อความปลอดภัยอย่างเป็นระบบ มีโครงสร้างและอาคารมั่นคง ตั้งอยู่ในบริเวณและสภาพแวดล้อมที่ปลอดภัยมีการจัดการความปลอดภัยของที่เล่นสนามเด็กเล่นและสภาพแวดล้อมภายนอกอาคาร มีการจัดสภาพแวดล้อมภายใน อาคารครุภัณฑ์ อุปกรณ์ เครื่องใช้ให้

ปลอดภัยเหมาะสมกับการใช้งานและเพียงพอ มีการบริหารด้านสภาพแวดล้อมเพื่อความปลอดภัยอย่างเป็นระบบ

มีการส่งเสริมการส่งให้เด็กเดินทางอย่างปลอดภัย มีการส่งเสริมให้เด็กเดินทางอย่างปลอดภัยมีการจัดการเพื่อส่งเสริมสุขภาพ เฝ้าระวังการเจริญเติบโตของเด็กและการดูแลเจ็บป่วยเบื้องต้นมีแผนและการดำเนินงาน การตรวจสอบสุขภาพอนามัยประจำวัน ตรวจสอบสุขภาพประจำปีและป้องกันโรคติดต่อจัดให้มีพื้นที่/มุมเสริมประสบการณ์และแหล่งเรียนรู้ในห้องเรียนและนอกห้องเรียน มีการจัดระบบสุขภาพภิบาลที่มีประสิทธิภาพครอบคลุมสถานที่ ประุง ประกอบ

อาหาร น้ำดื่ม น้ำใช้ มีการกำจัดขยะสิ่งปฏิกูลและพาหุโรคจัดอุปกรณ์ภาชนะและเครื่องใช้ส่วนตัวให้เพียงพอกับการใช้งานของเด็ก ทุกคนและดูแลความสะอาดและปลอดภัยอย่างสม่ำเสมอการสื่อสาร เพื่อสร้างความสัมพันธ์และความเข้าใจอันดีระหว่างพ่อแม่/ผู้ปกครอง กับสถานพัฒนาเด็กปฐมวัยเกี่ยวกับตัวเด็กและการดำเนินงานของสถานพัฒนาเด็กปฐมวัยการจัดกิจกรรมที่พ่อแม่/ผู้ปกครอง/ครอบครัวและชุมชนที่ส่วนร่วมตามรายการพิจารณา การดำเนินงานให้สถานพัฒนาเด็กปฐมวัยเป็นแหล่งเรียนรู้แก่ชุมชน ในเรื่องการพัฒนาเด็กปฐมวัย มีคำสั่งคณะกรรมการสถานพัฒนาเด็กปฐมวัย

๒๔

#### ๔. จุดที่ควรพัฒนา มาตรฐานด้านที่ ๑ การบริหารจัดการสถานพัฒนาเด็กปฐมวัย

จัดให้มีระบบรับเหตุฉุกเฉิน ป้องกันอัคคีภัย/ภัยพิบัติตามความเสี่ยงของพื้นที่ อาคารไม่มีพื้นที่ใช้สอยเป็นสัดส่วนตามกิจวัตรประจำวันของเด็กที่เหมาะสมตามช่วงวัยเด็ก และจัดบริเวณห้องน้ำ ห้องส้วม ที่แปรงฟันล้างมือสะอาด ปลอดภัยไม่เพียงพอต่อจำนวนเด็กเนื่องจากมีข้อจำกัดทางพื้นที่

#### ๕. การปฏิบัติที่เป็นแบบอย่างที่ดีหรือดีเลิศ มาตรฐานด้านที่ ๑ การบริหารจัดการสถานพัฒนาเด็กปฐมวัย

ผู้บริหาร หัวหน้าสถานศึกษา กองการศึกษา ฯ คอยติดตามกิจกรรมต่างๆ ของศูนย์พัฒนาเด็กเล็กในสังกัดอย่างใกล้ชิด ในทุกๆวันมีการรายงานผลดำเนินงานต่างๆ จากทางครูผู้ดูแลเด็ก เช่น รายงานผลการจัดกิจกรรมโครงการต่างๆ ภาวะโภชนาการเด็กประจำเดือน รายงานอาหารกลางวันและ คุณภาพอาหารกลางวัน เป็นต้น

๖

ข้อเสนอแนะ.....  
.....

#### มาตรฐานด้านที่ ๒

ด้านครู/ผู้ดูแลเด็ก และให้การดูแล จัดประสบการณ์การเรียนรู้และการเล่นเพื่อพัฒนาเด็กปฐมวัย

๑.ระดับคุณภาพ ดี

## ๒.กระบวนการพัฒนาและผลการดำเนินการ

### ตัวบ่งชี้ที่ ๒.๑ การดูแลและการพัฒนาเด็กอย่างรอบด้าน

#### กระบวนการพัฒนา

ครู/ผู้ดูแลเด็ก มีแผนการจัดประสบการณ์การเรียนรู้ที่สอดคล้องกับหลักสูตรการศึกษาปฐมวัย ๒๕๖๐ ก่อนการนำแผนการจัดประสบการณ์มาใช้กับผู้เรียน มีการวิเคราะห์ผู้เรียนเป็นรายบุคคลเพื่อนำผลการประเมินมาออกแบบกิจกรรมการเรียนรู้และสอดคล้องกับมาตรฐานอังกัพึ่งประสงค์ของเด็กที่ต้องการส่งเสริม มีการประเมินแผนการจัดประสบการณ์การเรียนรู้ก่อนนำมาใช้อย่างเป็นระบบ ในอาคารเรียนมีการจัดพื้นที่/มุมประสบการณ์การเรียนรู้ให้เหมาะกับธรรมชาติของการและเล่นของเด็กที่เหมาะสมอย่างหลากหลาย จัดกิจกรรมส่งเสริมพัฒนาการทุกด้านอย่างบูรณาการตามธรรมชาติของเด็กที่เรียนรู้ด้วยประสาทสัมผัส ลงมือทำ ปฏิสัมพันธ์ และการเล่น มีการสนับสนุนสื่อเทคโนโลยีให้ครูโดยส่งเสริมเพื่อสนับสนุนการจัดประสบการณ์และพัฒนาครู มีการจัดสื่อการเรียนรู้ที่หลากหลาย อาทิสื่อของจริง สื่อจำลอง ฯลฯ ในมุมประสบการณ์ โดยจัดมุมประสบการณ์ที่สอดคล้องกับหน่วยการเรียนรู้และส่งเสริมพัฒนาการทั้ง ๔ ด้าน จัดทำเพจศูนย์พัฒนาเด็กเล็ก บ้านมูเซอผาอี เพื่อเป็นสื่อในการเผยแพร่กิจกรรมการเรียนการสอนให้ผู้ปกครองและผู้สนใจ

๒๕

ครู/ผู้ดูแลเด็กมีแผนการจัดประสบการณ์ที่เหมาะสมกับผู้เรียน ครอบคลุมทั้ง ๔ สาระการเรียนรู้ ครูจัดกิจกรรมตามหลักของศูนย์พัฒนาเด็กเล็ก ได้แก่กิจกรรมเคลื่อนไหวและจังหวะ กิจกรรมเสริมประสบการณ์ กิจกรรมศิลปะ /สร้างสรรค์ กิจกรรมกลางแจ้ง กิจกรรมเกมการศึกษา และกิจกรรมพัฒนาทักษะชีวิตพื้นฐาน มีมุมประสบการณ์เพื่อสนับสนุนการเรียนรู้ของเด็กได้ครบถ้วน โดยมีมุมประสบการณ์ต่างๆ ได้แก่ มุมหนังสือ มุมวิทยาศาสตร์ มุมบทบาทสมมุติ มุมสร้างสรรค์ มุมบล็อก มุมเกมการศึกษา มุมบ้านเป็นต้น

#### ผลการดำเนินการ

ตัวบ่งชี้มาตรฐาน	คะแนนการประเมิน				
	๐	๑	๒	๓	ระดับ
ตัวบ่งชี้ที่ย่อย ๒.๑ การดูแลและการพัฒนาเด็กอย่างรอบด้าน					
๒.๑.๑ มีแผนการจัดประสบการณ์การเรียนรู้ที่สอดคล้องกับหลักสูตรการศึกษาปฐมวัยมีการดำเนินงานและประเมินผล				✓	ดีมาก
๒.๑.๒ จัดพื้นที่/มุมประสบการณ์การเรียนรู้และการเล่นที่เหมาะสมอย่างหลากหลาย				✓	ดีมาก
๒.๑.๓ กิจกรรมส่งเสริมพัฒนาการทุกด้านอย่างบูรณาการตามธรรมชาติของเด็กที่เรียนรู้ด้วยสัมผัส ลงมือทำ ปฏิสัมพันธ์ และการเล่น				✓	ดีมาก
๒.๑.๔ เลือกใช้สื่อ/อุปกรณ์ เทคโนโลยี เครื่องเล่นและสภาพแวดล้อมภายใน-ภายนอก แหล่งเรียนรู้ ที่เพียงพอ เหมาะสม ปลอดภัย				✓	ดีมาก

๒.๑.๕ เฝ้าระวังติดตามพาการเด็กรายบุคคลเป็นระยะ เพื่อใช้ผลในการจัดกิจกรรม พัฒนาเด็กทุกคนให้เต็มตามศักยภาพ				✓	ดีมาก
จำนวนตัวบ่งชี้ที่ต้องปรับปรุง		๐ ข้อ			

## ตัวบ่งชี้ ๒.๒ การส่งเสริมพัฒนาการด้านร่างกายและดูแลสุขภาพ

### กระบวนการพัฒนา

ครู/ผู้ดูแลเด็กมีการดำเนินโครงการ เช่น โครงการอาหารกลางวัน จัดทำรายการอาหารกลางวันล่วงหน้าอย่างน้อย ๑ อาทิตย์ โดยใช้โปรแกรม Thai school lunch ในการจัดทำเมนูอาหาร เพื่อให้เด็กรับประทานอาหารที่ครบถ้วนในปริมาณที่เพียงพอ และส่งเสริมพฤติกรรมมารยาทที่เหมาะสม รวมถึงการจัดกิจกรรมให้เด็กได้ลงมือปฏิบัติอย่างถูกต้องเหมาะสม ในการดูแลสุขภาพ เช่น การแยกของใช้ส่วนตัวของเด็ก การล้างหน้า แปรงฟัน การล้างมือหลังเข้าห้องน้ำ-ห้องส้วม เน้นการทำความสะอาดมือ ๗ ขั้นตอน ให้เด็กรู้จักดูแลสุขภาพปลอดภัยในชีวิตประจำวัน ตรวจสุขภาพอนามัยของเด็กประจำวัน เช่น ความสะอาดของร่างกาย ฟัน และช่องปากเพื่อคัดกรองโรคและการบาดเจ็บ เฝ้าระวังติดตามการเจริญเติบโตของเด็กเป็นรายบุคคลเป็นประจำทุก ๑ เดือน บันทึกผลภาวะโภชนาการอย่างต่อเนื่อง จัดให้มีการตรวจสุขภาพร่างกาย ฟันและช่องปาก หู ความสะอาดของร่างกายตามกำหนดและมีโครงการแก้ไขปัญหาภาวะโภชนาการในเด็กปฐมวัย ในกลุ่มที่มีปัญหาทั้งภาวะโภชนาการเด็กอ้วน หรือเด็กน้ำหนักมากกว่าเกณฑ์ เด็กผอม หรือ เด็กน้ำหนักน้อยกว่าเกณฑ์

๒๖

ครู/ผู้ดูแลเด็กได้จัดทำโครงการ ส่งเสริมโภชนาการเด็กเล็ก เพื่อส่งเสริมและเฝ้าระวังการเจริญเติบโตและภาวะทุโภชนาการในเด็กเล็ก โดยให้ผู้ปกครองและผู้ประกอบอาหารได้มีส่วนร่วมในการกำหนดเมนูอาหารตลอดจนรายการอาหารที่มีประโยชน์ เข้าร่วมโครงการแข่งขันกีฬาเด็กเล็กสัมพันธ์ เพื่อส่งเสริมให้ผู้เรียนรักการออกกำลังกายและมีสุขภาพร่างกายที่แข็งแรง สมวัย มีการชั่งน้ำหนักและวัดส่วนสูงและเฝ้าระวังการเจริญเติบโตของเด็กด้วยการประเมิน DSPM

### ผลการดำเนินการ

ตัวบ่งชี้มาตรฐาน	คะแนนการประเมิน				
ตัวบ่งชี้ย่อย ๒.๒ การส่งเสริมพัฒนาการด้านร่างกายและดูแลสุขภาพ	๐	๑	๒	๓	ระดับ
๒.๒.๑ ให้เด็กรับประทานอาหารที่ครบถ้วนในปริมาณที่เพียงพอและส่งเสริมพฤติกรรมมารยาทที่เหมาะสม				✓	ดีมาก
๒.๒.๒ จัดกิจกรรมให้เด็กได้ลงมือปฏิบัติอย่างถูกต้องเหมาะสมในการดูแลสุขภาพ ความปลอดภัยในชีวิตประจำวัน และในการเคลื่อนไหวด้าน				✓	ดีมาก



ร่างกาย ออกกำลัง เล่น กิน นอนพักผ่อน และการเดินทาง					
๒.๒.๓ ตรวจสอบสภาพอนามัยของเด็กประจำวัน ความสะอาดของร่างกาย ฟัน และช่องปากเพื่อคัดกรองโรคและการบาดเจ็บ				✓	ดีมาก
๒.๒.๔ เผื่อระวังติดตามการเจริญเติบโตของเด็กเป็นรายบุคคลบันทึกผลภาวะโภชนาการอย่างต่อเนื่อง				✓	ดีมาก
๒.๒.๕ จัดให้มีการตรวจสุขภาพร่างกาย ฟันและช่องปาก สายตา หู ตามกำหนด				✓	ดีมาก
จำนวนตัวบ่งชี้ที่ต้องปรับปรุง	๐ ข้อ				

### ตัวบ่งชี้ที่ ๒.๓ การส่งเสริมพัฒนาการด้านสติปัญญา ภาษาและการสื่อสาร

๒๗

#### กระบวนการพัฒนา

ครูจัดกิจกรรมส่งเสริมให้ผู้เรียนได้สังเกต สัมผัส ลองทำ คิดตั้งคำถาม สืบเสาะหาความรู้ แก้ปัญหา จินตนาการ คิดสร้างสรรค์ โดยยอมรับ ความคิดและผลงานที่แตกต่างของเด็ก เปิดโอกาสให้เด็กได้เห็นและมีประสบการณ์ตรงเรียนรู้จากสภาพแวดล้อม ครูหมั่นพูดคุยตั้งคำถามง่ายๆ ให้เด็กคิดหาคำตอบ และให้คำแนะนำแก่เด็ก พาเด็กออกไปเที่ยวนอกสถานที่ต่างๆ ในชุมชน ฝึกให้หัดสังเกตสิ่งรอบตัว มีกิจกรรมการเล่านิทานเป็นประจำทุกวัน ฝึกสรุปสิ่งที่เรียนรู้ร่วมกับเด็กฝึกให้เด็กจดจำชื่อ นามสกุลตัวเอง ที่อยู่และเบอร์โทรศัพท์นอกจากนี้ควรฝึกเด็กให้มีทักษะการแก้ปัญหาด้วยตนเองหรือขอความช่วยเหลือจากผู้อื่น ครูจัดกิจกรรมเกมการศึกษา เช่น การจับคู่ภาพเหมือน คู่ภาพความสัมพันธ์ จับคู่ภาพกับเงา เล่นเกมภาพตัดต่อ เป็นการให้เด็กสังเกต สัมผัส ลองทำ จนสามารถทำได้ด้วยตนเอง เด็กเกิดความรู้ความเข้าใจและกระบวนการคิดรวบยอด

ครูผู้สอนจัดกิจกรรม/โครงการที่ส่งเสริมพัฒนาการด้านสติปัญญา ภาษาและการสื่อสารโดยมีรายละเอียดดังนี้ จัดทำโครงการ วิทยาน้อยปฐมวัย เพื่อให้เด็กได้สังเกต สัมผัส ลองทำ คิดตั้งคำถาม สืบเสาะหาความรู้ แก้ปัญหา จินตนาการ คิดสร้างสรรค์ จัดกิจกรรมการแสดงบทบาทสมมุติโดยใช้นิทานเป็นฐาน และใช้กระบวนการ plc เพื่อพัฒนาเด็กด้านอารมณ์โดยการเล่านิทานหน้าชั้นเรียนเพื่อส่งเสริมให้เด็กพัฒนาทักษะด้านภาษาพูด ฟัง อ่าน เขียน

#### ผลการดำเนินการ

ตัวบ่งชี้มาตรฐาน	คะแนนการประเมิน				
ตัวบ่งชี้ที่ย่อย ๒.๓ การส่งเสริมพัฒนาการด้านสติปัญญา ภาษาและการสื่อสาร	๐	๑	๒	๓	ระดับ

๒.๓.๑	จัดกิจกรรมส่งเสริมให้เด็กได้สังเกต สัมผัส ลองทำ คิดตั้งคำถาม สืบเสาะหาความรู้ แก้ปัญหา จินตนาการ คิดสร้างสรรค์ โดยยอมรับความคิดและผลงานที่แตกต่างของเด็ก				✓	ดีมาก
๒.๓.๒	จัดกิจกรรมและประสบการณ์ทางภาษาที่มีความหมายต่อเด็ก เพื่อการสื่อสารอย่างหลากหลาย ฟัง พูด ถาม ตอบ เล่าและสนทนาตามลำดับขั้นตอนพัฒนาการ				✓	ดีมาก
๒.๓.๓	จัดกิจกรรมปลูกฝังให้เด็กมีนิสัยรักการอ่านให้เด็กมีทักษะการดูภาพ ฟังเรื่องราว พูดเล่า อ่าน วาด/เขียนเบื้องต้น ตามลำดับพัฒนาการ โดยครู/ผู้ดูแลเด็กเป็นตัวอย่างของการพูด และการอ่านที่ถูกต้อง				✓	ดีมาก
๒.๓.๔	จัดให้เด็กมีประสบการณ์เรียนรู้เกี่ยวกับตัวเด็กบุคคล สิ่งต่างๆ สถานที่ และธรรมชาติรอบตัวด้วยวิธีการที่เหมาะสมกับวัย				✓	ดีมาก
๒.๓.๕	จัดกิจกรรมและประสบการณ์ด้านคณิตศาสตร์และวิทยาศาสตร์เบื้องต้นตามวัย โดยเด็กเรียนรู้ผ่านประสาทสัมผัสและลงมือปฏิบัติด้วยตนเอง				✓	ดีมาก
จำนวนตัวบ่งชี้ที่ต้องปรับปรุง				๐	ข้อ	

**ตัวบ่งชี้ที่ ๒.๔ การส่งเสริมพัฒนาการด้านอารมณ์ จิตใจ-สังคม ปลูกฝังคุณธรรมและความเป็นพลเมืองดี**

**กระบวนการพัฒนา**

ครูมีการพัฒนาตนเองให้เป็นผู้ที่ดำเนินชีวิตอย่างมีสติและเปี่ยมด้วยความรักความเมตตา จัดบรรยากาศที่การเรียนการสอนที่อบอุ่นงดงามด้วยความรัก มีบทบาทเป็นทั้งผู้จัดการเรียนรู้และการเป็นแบบอย่างที่ดีใช้ชีวิตประจำวันโดยถือหลัก สอนให้เด็กได้ลงมือปฏิบัติด้วยตนเองโดยครูดูแลแบบใกล้ชิดจนเด็กสามารถปฏิบัติกิจวัตรประจำวันได้ด้วยตนเอง การสาธิตให้ดู และใช้โครงการวิจัยชื่อเรื่อง การจัดกิจกรรมกอดทุกวันสร้างสัมพันธ์อันอบอุ่นสามารถส่งเสริมให้เด็กปฐมวัยมีพัฒนาการด้านอารมณ์ที่ดี กลยุทธ์การสานสัมพันธ์ระหว่างครูกับนักเรียน นอกจากนี้ ได้ดำเนินการประสานความร่วมมือกับบิดามารดาผู้ปกครองและบุคคลในชุมชนทุกฝ่ายเพื่อร่วมกันพัฒนาและส่งเสริมเด็กอย่างถูกวิธี มีการวางแผนและออกแบบแผนการจัดกิจกรรมการเรียนรู้การจัดกิจกรรมผ่าน ๖ กิจกรรมหลักประจำวัน

ครูจัดทำ โครงการ ธรรมะกล่อมใจ เพื่อให้เด็กให้เป็นมนุษย์ที่ดี ได้แก่ ๑) สอนให้รู้จักหน้าที่ของตนเองคือให้เด็กมีความรับผิดชอบในหน้าที่ เช่น หน้าที่ของการเป็นลูกที่ดีเชื่อฟังผู้ใหญ่ มีระเบียบวินัย เก็บของเล่นเข้าที่หลังเลิกเล่นกินนอนเป็นเวลาฯ๒) สอนให้รู้จักภูมิใจ มีความละเอียดและเกรงกลัวต่อบาป คือทำสิ่งที่ดีงาม

ไม่ทำ สิ่งที่ไม่ดีทั้งต่อหน้าและลับหลังผู้ใหญ่และสอนให้มีความกตัญญูทเวทีคือให้เด็กมีความสำนึกขอบคุณต่อผู้มีพระคุณทั้งหลายทั้งพ่อแม่ ปู่ย่าตายาย ครูอาจารย์ ชาติ ศาสนาและพระมหากษัตริย์ ฯลฯ พร้อมทั้งหาทางตอบแทนบุญคุณให้ได้มากที่สุดเท่าที่จะทำได้โดยให้เด็กเรียนรู้ผ่านการมีปฏิสัมพันธ์กับกิจกรรม ๒ ประเภท คือ

๑. กิจกรรมในชีวิตประจำวัน เป็นการฝึกทักษะชีวิตพื้นฐานของเด็กในแต่ละช่วงของวันได้แก่ การเล่น/การทำงาน(งานชีวิต )การกิน การนอน อย่างรู้คุณค่าที่แท้จริง เน้นการมีส่วนร่วม วาจา ใจ ด้วยการเจริญสติสติ มีจิตใจจดจ่ออยู่กับสิ่งที่ตนกระทำอยู่ มีจิตตามรู้สิ่งที่ปรากฏขึ้น และมีการประเมินผลตนเองอย่างต่อเนื่องกิจกรรม

ประกอบด้วยกิจกรรมรับอรุณยามเช้า กิจกรรมกินดีมีสติ กิจกรรมพักผ่อนนอนหลับ และการสรุปทบทวนตนเองในช่วงกิจกรรมอำลารวันอันแสนสุข

3. กิจกรรมในหน่วยการเรียนรู้เป็นการเรียนรู้จากการได้ยิน การมองเห็น การสูดดม การชิม การสัมผัส และรับรู้ด้วยใจ ผ่านสาระการเรียนรู้ในหน่วยต่างๆ โดยลงมือกระทำซึ่งการทำงานของเด็กมีทั้งการทำงานเดี่ยว การทำงานกลุ่มย่อย และกลุ่มใหญ่ ตามจุดประสงค์การเรียนรู้ เพื่อนำผลการประเมินมาออกแบบกิจกรรมพัฒนาทักษะทางอารมณ์ให้เหมาะสมกับผู้เรียน

**ผลการดำเนินการ**

ตัวบ่งชี้มาตรฐาน	คะแนนการประเมิน				ระดับ
	๐	๑	๒	๓	
ตัวบ่งชี้ที่ ๒.๔ การส่งเสริมพัฒนาการด้านอารมณ์ จิตใจ-สังคม ปลูกฝังคุณธรรม และความเป็นพลเมืองดี					
๒.๔.๑ สร้างความสัมพันธ์ที่ดีและมั่นคง ระหว่างผู้ใหญ่กับเด็ก จัดกิจกรรมสร้างเสริมความสัมพันธ์ที่ดีระหว่างเด็กกับเด็กและแก้ไขข้อขัดแย้งอย่างสร้างสรรค์				✓	ดีมาก
๒.๔.๒ จัดกิจกรรมส่งเสริมให้เด็กมีความสุข แจ่มใส ร่าเริง มีความรู้สึกดีต่อตนเอง แสดงออกด้านอารมณ์โดยผ่านการเคลื่อนไหวร่างกาย ศิลปะดนตรี ตามความสนใจและความถนัด				✓	ดีมาก
๒.๔.๓ จัดกิจกรรมและประสบการณ์ ปลูกฝังคุณธรรมให้เด็กใฝ่ดี มีวินัย ซื่อสัตย์ รู้จักสิทธิและหน้าที่รับผิดชอบของพลเมืองดี รักครอบครัว โรงเรียน ชุมชนและประเทศชาติด้วยวิธีที่เหมาะสมกับวัยและพัฒนาการ				✓	ดีมาก
จำนวนตัวบ่งชี้ที่ต้องปรับปรุง	๐ ข้อ				

ตัวบ่งชี้ที่ ๒.๕ การส่งเสริมเด็กในระยเปลี่ยนผ่านให้ปรับตัวสู่การเชื่อมต่อในขั้นต่อไป

## กระบวนการพัฒนา

ครูมีการเรียนรู้และทำความเข้าใจธรรมชาติและตัวตนที่แท้จริงของเด็กที่กำลังอยู่ในช่วง รอยเชื่อมต่อ จากแนวคิดทฤษฎี และนำข้อมูลมาใช้วางแผนจัดการเรียนรู้ โดยยึดกรอบการพัฒนาเด็กแบบองค์รวม ได้สำเร็จ มีความยืดหยุ่นในการจัดการเรียนรู้ให้อยู่บนพื้นฐานของความแตกต่างรายบุคคล มีทำงานเป็นทีมกับ ผู้เกี่ยวข้องกับผู้ปกครอง ประสานงานกับครูอนุบาลในโรงเรียนที่เด็กจะเข้าศึกษาต่อเพื่อให้ข้อมูลกับครูอนุบาลที่จะรับ เด็กต่อไป สร้างเครือข่ายและสัมพันธ์ภาพกับครู ผู้ปกครอง และครอบครัวของเด็ก แลกเปลี่ยนข้อมูลที่เป็น ประโยชน์ต่อการวางแผนในการจัดการเรียนรู้ในช่วงรอยเชื่อมต่อ จัดทำระบบฐานข้อมูลของแต่ละคนโดย ละเอียด เพื่อให้การสนับสนุนและช่วยเหลือ เด็กแต่ละคนอย่างเหมาะสม จัดโอกาสให้เด็กได้เรียนรู้กิจวัตร ประจำวันของนักเรียนในประถมศึกษาล่วงหน้า สร้างทัศนคติกับเด็กในการมาโรงเรียนให้เป็นเชิงบวก

ครูใช้กิจกรรมโฮมรูมช่วงเช้า พูดคุยเกี่ยวกับสิ่งที่เด็กประทับใจเมื่อมาศูนย์พัฒนาเด็กเล็กเพื่อสร้าง ทัศนคติที่ดีกับเด็ก กิจกรรมปฐมนิเทศ จัดทำโครงการประชุมผู้ปกครอง บันทึกข้อมูลเด็กเป็นรายบุคคลใน ระบบสารสนเทศ ประเมินพัฒนาการควบคู่กับการจัดประสบการณ์เรียนรู้ ครูมีการเก็บร่องรอยหลักฐานการ เรียนรู้และดำเนินการประเมินอย่างเป็นระบบเพื่อให้ได้ผลการประเมินที่ตรงตามความเป็นจริง ซึ่งครูมีการ จัดการในการประเมินพัฒนาการการเรียนรู้อย่างต่อเนื่อง มีรูปแบบการประเมินที่หลากหลาย ทั้งยังเปิดโอกาส ให้เด็กและผู้ปกครองมีส่วนร่วมในการประเมินพัฒนาการของเด็กด้วย

## ผลการดำเนินการ

ตัวบ่งชี้มาตรฐาน	คะแนนการประเมิน				ระดับ
ตัวบ่งชี้ที่ ๒.๕ การส่งเสริมเด็กในระยะเปลี่ยนผ่านให้ปรับตัวสู่การ เชื่อมต่อในขั้นต่อไป	๐	๑	๒	๓	
๒.๕.๑ จัดกิจกรรมกับผู้ปกครองให้เตรียมเด็กก่อนจากบ้านเข้าสู่สถาน พัฒนาเด็ก ปฐมวัย/โรงเรียน และจัดกิจกรรมช่วงปฐมนิเทศให้เด็กปรับตัวใน บรรยากาศที่เป็นมิตร				✓	ดีมาก
๒.๕.๒ จัดกิจกรรมส่งเสริมการปรับตัวก่อนเข้ารับการศึกษาในระดับที่สูงขึ้น แต่ละชั้น จนถึงการเป็นนักเรียนระดับชั้นประถมศึกษาปีที่ ๑				✓	ดีมาก
จำนวนตัวบ่งชี้ที่ต้องปรับปรุง	๐ ข้อ				

๒๙'

## ๓.จุดเด่นของมาตรฐานด้านที่ ๒ ด้านครู/ผู้ดูแลเด็ก และให้การดูแล จัดประสบการณ์การเรียนรู้และ การเล่นเพื่อพัฒนาเด็กปฐมวัย

มีการจัดทำแผนการจัดประสบการณ์การเรียนรู้ที่สอดคล้องกับหลักสูตรการศึกษา ปฐมวัยมีการ ดำเนินงานและประเมินผลกิจกรรมส่งเสริมพัฒนาการทุกด้านอย่างบูรณาการตามธรรมชาติของเด็ก ที่เรียนรู้ ด้วยสัมผัส ลงมือทำ ปฏิสัมพันธ์ และการเล่นให้เด็กรับประทานอาหารที่ครบถ้วนในปริมาณที่เพียงพอและ

ส่งเสริม พฤติกรรมการกินที่เหมาะสมจัดกิจกรรมให้เด็กได้ลงมือปฏิบัติอย่างถูกต้องเหมาะสมในการดูแล สุขภาพ ความปลอดภัยในชีวิตประจำวัน และในการเคลื่อนไหวด้าน ร่างกาย ออกกำลัง เล่น กิน นอนพักผ่อน และการเดินทางตรวจสุขภาพอนามัยของเด็กประจำวัน ความสะอาดของร่างกาย ฟันและช่องปากเพื่อคัดกรอง โรคและการบาดเจ็บเฝ้าระวังติดตามการเจริญเติบโตของเด็กเป็นรายบุคคลบันทึกผลภาวะโภชนาการอย่างต่อเนื่องจัดให้มีการตรวจสุขภาพร่างกาย ฟันและช่องปาก สายตา หู ตามกำหนดจัดกิจกรรมส่งเสริมให้เด็กได้ สังเกต สัมผัส ลองทำ คิดตั้งคำถาม สืบเสาะหาความรู้ แก้ปัญหา จินตนาการ คิดสร้างสรรค์ โดยยอมรับ ความคิดและผลงานที่แตกต่างของเด็กจัดกิจกรรมและประสบการณ์ทางภาษาที่มีความหมายต่อเด็ก เพื่อการ สื่อสารอย่างหลากหลาย ฟีกฟัง พูด ถาม ตอบ เล่าและสนทนาตามลำดับ ขั้นตอนพัฒนาการ๓ จัดกิจกรรม ปลูกฝังให้เด็กมีนิสัยรักการอ่านให้เด็กมีทักษะการดูภาพฟังเรื่องราว พูดเล่า อ่าน วาด/เขียนเบื้องต้น ตามลำดับพัฒนาการ โดย ครู/ผู้ดูแลเด็กเป็นตัวอย่างของการพูด และการอ่านที่ถูกต้องจัดให้เด็กมี ประสบการณ์เรียนรู้เกี่ยวกับตัวเด็กบุคคล สิ่งต่างๆ สถานที่ และธรรมชาติรอบตัวด้วยวิธีการที่เหมาะสมกับ วัยจัดกิจกรรมและประสบการณ์ด้านคณิตศาสตร์และวิทยาศาสตร์เบื้องต้นตามวัย โดยเด็กเรียนรู้ผ่านประสาท สัมผัสและลงมือปฏิบัติด้วยตนเองสร้างความสัมพันธ์ที่ดีและมั่นคง ระหว่างผู้ใหญ่กับเด็ก จัดกิจกรรมส่งเสริม ความสัมพันธ์ที่ดีระหว่างเด็กกับเด็กและแก้ไขข้อขัดแย้งอย่างสร้างสรรค์จัดกิจกรรมส่งเสริมให้เด็กมีความสุข แจ่มใส ร่าเริง มี

ความรู้สึที่ดีต่อ ตนเอง แสดงออกด้านอารมณ์โดยผ่านการเคลื่อนไหวร่างกาย ศิลปะ ดนตรี ตามความ สนใจและความถนัดจัดกิจกรรมและประสบการณ์ ปลูกฝังคุณธรรมให้เด็กใฝ่ดี มีวินัย ซื่อสัตย์ รู้จักสิทธิและ หน้าที่รับผิดชอบของพลเมืองดี รักครอบครัว โรงเรียน ชุมชนและประเทศชาติด้วยวิธีที่เหมาะสมกับวัยและ พัฒนาการจัดกิจกรรมกับผู้ปกครองให้เตรียมเด็กก่อนจากบ้านเข้าสู่สถานพัฒนาเด็กปฐมวัย/โรงเรียน และจัด กิจกรรมช่วงปฐมวัยพิเศษให้เด็กปรับตัวในบรรยากาศที่เป็นมิตรจัดกิจกรรมส่งเสริมการปรับตัวก่อนเข้ารับ การศึกษาในระดับที่สูงขึ้นแต่ละชั้น จนถึงการเป็นนักเรียนระดับชั้นประถมศึกษาปีที่ ๑

๔.จุดควรพัฒนาของมาตรฐานด้านที่ ๒ ด้านครู/ผู้ดูแลเด็ก และให้การดูแล จัดประสบการณ์การเรียนรู้และการ เล่นเพื่อพัฒนาเด็กปฐมวัย

- การปรับปรุงหลักสูตรอย่างต่อเนื่องทุกปีการศึกษา เพื่อให้สอดคล้องกับสถานการณ์ปัจจุบัน

๕.การปฏิบัติที่เป็นแบบอย่างที่ดี หรือดีเลิศของมาตรฐานด้านที่ ๒ ด้านครู/ผู้ดูแลเด็ก และให้การดูแล จัด ประสบการณ์การเรียนรู้และการเล่นเพื่อพัฒนาเด็กปฐมวัย

มีการดำเนินงานและประเมินผลกิจกรรมส่งเสริมพัฒนาการทุกด้านอย่างบูรณาการตามธรรมชาติของ เด็ก ที่เรียนรู้ด้วยสัมผัส ลงมือทำ ปฏิสัมพันธ์ และการเล่นให้เด็กรับประทานอาหารที่ครบถ้วนในปริมาณที่ เพียงพอและส่งเสริม พฤติกรรมการกินที่เหมาะสมจัดกิจกรรมให้เด็กได้ลงมือปฏิบัติอย่างถูกต้องเหมาะสมใน การดูแลสุขภาพ ความปลอดภัยในชีวิตประจำวัน และในการเคลื่อนไหวด้าน ร่างกาย ออกกำลัง เล่น กิน นอน พักผ่อน และการเดินทางตรวจสุขภาพอนามัยของเด็กประจำวัน ความสะอาดของร่างกาย ฟันและช่องปากเพื่อ คัดกรองโรคและการบาดเจ็บเฝ้าระวังติดตามการเจริญเติบโตของเด็กเป็นรายบุคคลบันทึกผลภาวะโภชนาการ อย่างต่อเนื่องจัดให้มีการตรวจสุขภาพร่างกายประจำวันทุกวัน

๖

ข้อเสนอแนะ .....

.....

**มาตรฐานด้านที่ ๓ คุณภาพของเด็กปฐมวัย**

1. ระดับคุณภาพ .....ดีมาก.....

2. กระบวนการพัฒนาและผลการดำเนินการ

สำหรับเด็กแรกเกิด – อายุ ๒ ปี (๒ ปี ๑๑ เดือน)

ตัวบ่งชี้ที่ ๓.๑ ก เด็กมีการเจริญเติบโตสมวัยเด็กมีน้ำหนักตัวเหมาะสมกับวัยและสูงดีสมส่วนซึ่งมี

บันทึกเป็นรายบุคคล

ตัวบ่งชี้ที่ ๓.๒ ก เด็กมีพัฒนาการสมวัย

**กระบวนการพัฒนา**

เด็กมีประสบการณ์ตรงจากกิจกรรมที่หลากหลาย ทั้งในรูปแบบกิจกรรมประจำวัน กิจกรรมการเรียนรู้ตามหน่วยการเรียนรู้ และโครงการ/โครงงาน และกิจกรรมที่เปิดโอกาสให้เด็กร่วมกิจกรรม เช่น โครงการไข่ไดโนเสาร์ โครงงานส้มตำมะละกอ โครงการข้าวจี เป็นต้น

- จัดทำสมุดบันทึกการเจริญเติบโตของเด็ก

- มีข้อมูลภาวะการเจริญเติบโตเป็นรายบุคคล โดยมีการชั่งน้ำหนัก วัดส่วนสูง ตรวจสุขภาพ

ช่องและปากและฟัน ทุกเดือน

- สรุปรายงานและร้อยละของเด็กมีน้ำหนักตามเกณฑ์อายุ ร้อยละ ๙๐ เด็กมีน้ำหนักตามเกณฑ์

อายุ

- มีคู่มือเฝ้าระวังและส่งเสริมพัฒนาการเด็กปฐมวัย (DSPM)

- ทำบันทึกการคัดกรองและส่งเสริมพัฒนาการเด็กปฐมวัยตามช่วงอายุ โดยครูผู้ดูแลเด็ก (๙

เดือน/๑๙ เดือน/๓๐ เดือน ) หมายเหตุ\* วันที่เด็กมีอายุครบตามเกณฑ์การประเมิน

- มีการรายงานสรุปภาวะโภชนาการของเด็กนักเรียนประจำเดือน โดยโปรแกรม (INMU-

ThaiGrowth) โดยสถาบันวิจัยโภชนาการ มหาวิทยาลัยมหิดล

**ผลการดำเนินการ**

มาตรฐานด้านที่ ๓ คุณภาพของเด็กปฐมวัย					
สำหรับเด็กแรกเกิดถึงอายุ ๒ ปี (๒ ปี ๑๑ เดือน)					
ตัวบ่งชี้มาตรฐาน	คะแนนการประเมิน				
ตัวบ่งชี้ที่ ๓.๑ก เด็กมีการเจริญเติบโตสมวัย	๐	๑	๒	๓	รวม
๓.๑.๑ เด็กมีน้ำหนักตัวเหมาะสมกับวัยและสูงดีสมส่วน ซึ่งมีบันทึกเป็นรายบุคคล				✓	๓
ตัวบ่งชี้ที่ ๓.๒ก เด็กมีพัฒนาการสมวัย	๐	๑	๒		รวม

๓.๒.๑ก	เด็กมีพัฒนาการสมวัยโดยรวม ๕ ด้าน				✓	๓
๓.๒.๒ก	<u>รายด้าน</u> : เด็กมีพัฒนาการกล้ามเนื้อมัดใหญ่ (GM)				✓	๓
๓.๒.๓ก	<u>รายด้าน</u> : เด็กมีพัฒนาการด้านกล้ามเนื้อมัดเล็กและสติปัญญาสมวัย (FM)				✓	๓
๓.๒.๔ก	<u>รายด้าน</u> : เด็กมีพัฒนาการด้านการรับรู้และเข้าใจภาษา (RL)				✓	๓
๓.๒.๕ก	<u>รายด้าน</u> : เด็กมีพัฒนาการการใช้ภาษาสมวัย (EL)				✓	๓
๓.๒.๖ก	<u>รายด้าน</u> : เด็กมีพัฒนาการการช่วยเหลือตนเองและการเข้าสังคม (PS)				✓	๓
มาตรฐานด้านที่ ๓ก มีคะแนนรวม		๒๑ คะแนน				
มาตรฐานด้านที่ ๓ก มีคะแนนรวม คิดเป็นร้อยละ = $\frac{๒๑}{๒๑} \times ๑๐๐$		๑๐๐				
มาตรฐานด้านที่ ๓ก มีจำนวนตัวบ่งชี้ที่ต้องปรับปรุง		๐ ข้อ				

### สำหรับเด็กอายุ ๓ ปี – อายุ ๖ ปี ( ก่อนเข้าประถมศึกษาปีที่ ๑ )

#### ตัวบ่งชี้ที่ ๓.๑ ข เด็กมีการเจริญเติบโตตามวัยและมีสุขนิสัยที่เหมาะสม

##### กระบวนการพัฒนา

เด็กได้รับประสบการณ์ตรงจากการจัดกิจกรรมที่หลากหลาย ทั้งในรูปแบบกิจกรรมประจำวัน กิจกรรมที่เรียนรู้ตามหน่วยการเรียนรู้ และโครงการ/โครงงาน และกิจกรรมที่เปิดโอกาสให้ผู้เรียนร่วมกิจกรรม ดังรายละเอียดต่อไปนี้

การกำหนดกิจกรรมประจำวันของเด็กทั้งในรูปแบบการเข้าแถวเคารพธงชาติ การทำความสะอาดร่างกาย เช่น กิจกรรมการล้างมือทุกครั้งก่อนทานอาหาร การล้างมือด้วยเจลแอลกอฮอล์ และล้างเท้าก่อนเข้าห้องเรียนด้วยน้ำยาฆ่าเชื้อ การจัดกิจกรรมการเรียนรู้ พัฒนาด้านร่างกาย อารมณ์ จิตใจ สังคม สติปัญญา-  
สมวัย การพักผ่อน และการรับประทานอาหารที่มีประโยชน์การส่งเสริมภาวะโภชนาการเด็กปกติ (เด็กที่ ๓๒

มีน้ำหนักตามเกณฑ์) เด็กอ้วน (เด็กที่มีน้ำหนักมากกว่าเกณฑ์) เด็กผอม (เด็กที่มีน้ำหนักน้อยกว่าเกณฑ์) การกำหนดกิจกรรมหลักของศูนย์พัฒนาเด็กเล็ก ประกอบด้วยกิจกรรมเคลื่อนไหวและจังหวะ กิจกรรมกลุ่ม กิจกรรมเสรี กิจกรรมกลางแจ้งผ่านสื่อกิจกรรมการเล่นต่างๆ การเล่นเครื่องเล่นสนาม และของเล่นสื่อท้องถิ่นที่หลากหลาย โดยครูผู้สอนดำเนินการออกแบบกิจกรรม เลือกสื่อการเรียนการสอนที่ส่งเสริมให้เด็กเรียนรู้เกี่ยวกับวิธีการดูแลสุขภาพร่างกาย และการฝึกทักษะพัฒนาการด้านร่างกายตามวัย

การกำหนดหน่วยการเรียนรู้ที่ส่งเสริมและปลูกฝังเห็นความสำคัญของการดูแลสุขภาพร่างกายและรักการออกกำลังกาย เพื่อให้เด็กสามารถนำไปปฏิบัติได้จริงในชีวิตประจำวัน หน่วยการเรียนรู้ วิทยาศาสตร์นำรู้ หน่วยการเรียนรู้ สุขสดใสในร่างกาย ซึ่งส่งเสริมให้เด็กฝึกการตั้งคำถามเพื่อเรียนรู้เกี่ยวกับวิธีการดูแลสุขภาพร่างกายของตนเอง รวมทั้งจัดให้มีการชั่งน้ำหนักวัดส่วนสูงพร้อมทั้งนำข้อมูลมาบันทึกการเจริญเติบโตเป็นรายบุคคลเป็นประจำทุกเดือน

## ผลการดำเนินการ

ตัวบ่งชี้มาตรฐาน	คะแนนการประเมิน				
ตัวบ่งชี้ที่ ๓.๑๖ เด็กมีการเจริญเติบโตสมวัยและมีสุขนิสัยที่เหมาะสม	๐	๑	๒	๓	รวม
๓.๑.๑๖ เด็กมีน้ำหนักตัวเหมาะสมกับวัยและสูงดีสมส่วน ซึ่งมีบันทึกเป็นรายบุคคล				✓	๓
๓.๑.๒๖ เด็กมีสุขนิสัยที่ดีในการดูแลสุขภาพตนเองตามวัย				✓	๓
๓.๑.๓๖ เด็กมีสุขภาพช่องปากดี ไม่มีฟันผุ			✓		๒
คะแนนรวม	๘ คะแนน				
คิดเป็นร้อยละ = $\frac{๘}{๙} \times ๑๐๐$	๘๙				
จำนวนตัวบ่งชี้ที่ต้องปรับปรุง	- ข้อ				

## ตัวบ่งชี้ที่ ๓.๒ ข เด็กมีพัฒนาการสมวัย

### กระบวนการพัฒนา

มีการตรวจคัดกรองพัฒนาการเด็กโดยใช้คู่มือเฝ้าระวังและส่งเสริมพัฒนาการเด็กปฐมวัย(DSPM) แล้วผลการตรวจคัดกรอง ผ่านครบ ๕ ด้าน ในการตรวจคัดกรองพัฒนาการครั้งแรก รวมกับเด็กที่พบพัฒนาการสงสัยล่าช้าและได้รับการติดตามให้ได้รับการกระตุ้นพัฒนาการ และประเมินซ้ำแล้วผลการประเมิน ผ่านครบ ๕ ด้าน มีการบันทึกผลการตรวจสุขภาพเด็กเป็นรายบุคคลเป็นประจำทุกวัน บันทึกการสังเกตพฤติกรรมเพื่อใช้ประเมินพัฒนาการอย่างหลากหลาย และมีการบันทึกพฤติกรรมตามวัยรายบุคคล

๓๓

## ผลการดำเนินการ

ตัวบ่งชี้มาตรฐาน	คะแนนการประเมิน				
ตัวบ่งชี้ที่ ๓.๒๖ เด็กมีพัฒนาการสมวัย	๐	๑	๒	๓	รวม
๓.๒.๑๖ เด็กมีพัฒนาการสมวัยโดยรวม ๕ ด้าน				✓	๓
คะแนนรวม	๓ คะแนน				
คิดเป็นร้อยละ = $\frac{๓}{๓} \times ๑๐๐$	๑๐๐				
จำนวนตัวบ่งชี้ที่ต้องปรับปรุง	- ข้อ				

## ตัวบ่งชี้ที่ ๓.๓ ข เด็กมีพัฒนาการด้านการเคลื่อนไหว

### กระบวนการพัฒนา



เด็กปฐมวัยมีพัฒนาการทางด้านร่างกายและการเคลื่อนไหว ด้วยการจัดกิจกรรมเคลื่อนไหวและจังหวะ กิจกรรมกลางแจ้ง ทั้งในรูปแบบเกมและการเล่นเครื่องเล่นสนาม เล่นเครื่องเล่นสนามเด็กเล่นสร้างปัญญา การพัฒนากล้ามเนื้อมัดเล็กในกิจกรรมศิลปะสร้างสรรค์ และมุมปั้น ให้เด็กได้ปั้นดินน้ำมัน การใช้กรรไกรตัดกระดาษ การระบายสีเทียน สีไม้ ตลอดจนจัดกิจกรรมชั้นเรียนให้ตอบสนองความต้องการและความสนใจของเด็ก เช่น กิจกรรมการปั้นขนมไทย เช่น ขนมบัวลอย ข้าวต้มเขาควย ขนมครก ข้าวจี การเรียนรู้จากภูมิปัญญาท้องถิ่น

#### ผลการดำเนินการ

ตัวบ่งชี้มาตรฐาน	คะแนนการประเมิน				
ตัวบ่งชี้ที่ ๓.๓ข เด็กมีพัฒนาการด้านการเคลื่อนไหว	๐	๑	๒	๓	รวม
๓.๓.๑ข เด็กมีพัฒนาการด้านการใช้กล้ามเนื้อมัดใหญ่ สามารถเคลื่อนไหวและทรงตัวได้ตามวัย				✓	๓
๓.๓.๒ข เด็กมีพัฒนาการด้านการใช้กล้ามเนื้อมัดเล็กและการประสานงานระหว่างตากับมือตามวัย				✓	๓
คะแนนรวม	๖ คะแนน				
คิดเป็นร้อยละ = $\frac{๖ \times ๑๐๐}{๖}$	๑๐๐				
จำนวนตัวบ่งชี้ที่ต้องปรับปรุง	- ข้อ				

#### ตัวบ่งชี้ที่ ๓.๔ ข เด็กมีพัฒนาการด้านอารมณ์และจิตใจ

##### กระบวนการพัฒนา

เด็กได้ทำกิจกรรมร่วมกับบุคคลอื่น เด็กแสดงออก ร่าเริง แจ่มใส รู้สึกมั่นคงปลอดภัย แสดงความรู้สึกที่ดี ต่อตนเองและผู้อื่นได้สมวัย เด็กมีความสนใจและร่วมกิจกรรมต่าง ๆ อย่างสมวัย ซึ่งรวมการเล่น การทำงาน ศิลปะ ดนตรี กีฬา เด็กสามารถอดทน รอคอย ควบคุมตนเอง ยับยั้งชั่งใจ ทำตาม ข้อตกลง คำสั่งถึงความรู้สึกของผู้อื่น มีกาลเทศะ ปรับตัวเข้ากับสถานการณ์ใหม่ได้สมวัย ในการปฏิบัติกิจกรรมประจำวันที่เปิดโอกาสให้เด็กได้แสดงความสามารถและนำเสนอผลงานของตนเองในกิจกรรม การเข้าแถวเคารพธงชาติ การนำเสนอความคิดเห็นในลักษณะรายบุคคล รายกลุ่มขณะที่กิจกรรมต่างๆ การจัดกิจกรรมพิเศษ หรือโครงการที่ส่งเสริมสุนทรียภาพให้แก่เด็กในด้านต่างๆ ดังนี้

๑. ด้านศิลปะ จัดกิจกรรมการเรียนการสอนกิจกรรมศิลปะให้เด็กได้ลงมือปฏิบัติกิจกรรมที่หลากหลายสอดคล้องกับหน่วยการเรียนรู้ การจัดกิจกรรมที่น่าสนใจที่เด็กชอบมาเป็นสื่อการเรียนการสอนเช่น ขนม ผลไม้ การจัดกิจกรรมที่เปิดโอกาสให้เด็กได้แสดงความสามารถด้านศิลปะ เช่น การประกวดวาดภาพ การปั้นดินน้ำมัน การระบายสี การฉีกปะกระดาษ

๒. ด้านดนตรี สนับสนุนให้มีการเข้าแถวเคารพธงชาติ การแสดงออกผ่านการเต้นประกอบเพลง การร้องเพลง การเคลื่อนไหวประกอบจังหวะซ้ำ เร็ว เป็นต้น

๓. ด้านการชื่นชมธรรมชาติ โดยการนำเด็กออกไปเรียนรู้แหล่งเรียนรู้ตามธรรมชาติ เรียนรู้ทุ่งนาข้าว แปลงผักสวนครัว เพื่อส่งเสริมให้เด็กเรียนรู้เรื่องธรรมชาติและรักธรรมชาติ โดยจัดกิจกรรมในรูปแบบของ โครงการศึกษาแหล่งเรียนรู้ในชุมชน

๔. ด้านกีฬาส่งเสริมให้เด็กรักการออกกำลังกายและเล่นกีฬา ด้วยการจัดกิจกรรมออกกำลังกายยามเช้าการเล่นกลางแจ้ง การกระโดด การปีนป่าย การออกกำลังกาย โดยเครื่องออกกำลังกายสำหรับเด็ก การวิ่ง การปั่น การเดิน เป็นต้น

### ผลการดำเนินการ

ตัวบ่งชี้มาตรฐาน	คะแนนการประเมิน				
	๐	๑	๒	๓	รวม
ตัวบ่งชี้ ๓.๕ข เด็กมีพัฒนาการด้านอารมณ์ จิตใจ					
๓.๕.๑ข เด็กแสดงออก ร่าเริง แจ่มใส รู้สึกมั่นคงปลอดภัย แสดงความรู้สึกที่ดี ต่อตนเองและผู้อื่นได้สมวัย				✓	๓
๓.๕.๒ข เด็กมีความสนใจและร่วมกิจกรรมต่าง ๆ อย่างสมวัย ซึ่งรวมการเล่น การทำงาน ศิลปะ ดนตรี กีฬา				✓	๓
๓.๕.๓ข เด็กสามารถอดทน รอคอย ควบคุมตนเอง ยับยั้งชั่งใจ ทำตามข้อตกลง คำมั่นถึงความรู้สึกของผู้อื่น มีกาลเทศะ ปรับตัวเข้ากับสถานการณ์ใหม่ได้สมวัย				✓	๓
คะแนนรวม	๙ คะแนน				
คิดเป็นร้อยละ = $\frac{๙ \times ๑๐๐}{๙}$	๑๐๐				
จำนวนตัวบ่งชี้ที่ต้องปรับปรุง	- ข้อ				

๓๕

### ตัวบ่งชี้ที่ ๓.๕ ข เด็กมีพัฒนาการด้านสติปัญญา เรียนรู้และสร้างสรรค์

#### กระบวนการพัฒนา

เด็กได้รับการส่งเสริมประสบการณ์ให้เด็กมีพัฒนาการด้านสติปัญญา เรียนรู้และสร้างสรรค์ โดยมีรายละเอียดดังนี้

ภายใต้กิจกรรม เช่น การจัดกิจกรรมเสริมประสบการณ์การเรียนรู้ตามหน่วยการจัดประสบการณ์ โดยมีกิจกรรม เคลื่อนไหวและจังหวะ กิจกรรมเสริมประสบการณ์ กิจกรรม สร้างสรรค์ กิจกรรมเสรี เล่นตามมุม กิจกรรม กลางแจ้ง กิจกรรมเกมการศึกษา เพื่อมุ่งพัฒนาให้เด็กมีความใฝ่รู้ สังเกต และสามารถเรียนรู้ได้ด้วยตนเอง เด็กสามารถบอกเกี่ยวกับตัวเด็ก บุคคล สถานที่แวดล้อมธรรมชาติ และสิ่งต่าง ๆ รอบตัวเด็กได้สมวัย สามารถสังเกต จำแนก และเปรียบเทียบ จำนวน มิติสัมพันธ์ (พื้นที่/ระยะ) เวลา ได้สมวัย คิดอย่างมีเหตุผล

แก้ปัญหาได้สมวัย มีจินตนาการและความคิดสร้างสรรค์ ที่แสดงออกได้สมวัย มีความพยายาม มุ่งมั่นตั้งใจ ทำกิจกรรมให้สำเร็จสมวัย โดยการจัดกิจกรรมเสริมมีความหลากหลายทั้งกิจกรรมและมุมประสบการณ์ให้เด็กเลือกตามความสนใจ จัดกิจกรรมให้ผู้เรียนได้ใช้ประสาทสัมผัสทั้ง ๕ เช่นกิจกรรมการสังเกต กิจกรรมการสำรวจ กิจกรรมทดลอง ฯลฯ

จัดกิจกรรมนิทานส่งเสริมกระบวนการคิด กิจกรรมกลุ่ม กิจกรรมเสริม กิจกรรมกลางแจ้งและกิจกรรมสงบ เพื่อฝึกทักษะต่างๆให้กับเด็กรวมทั้งฝึกทักษะการคิดแก้ปัญหา โดยครูถามคำถามปลายเปิด จากนั้นจึงจัดสถานการณ์

หรือกำหนดปัญหาให้เด็กแก้ปัญหาตามวัย โดยมีการวัดและประเมินผลใช้เครื่องมือแบบประมาณค่า เป็นไปตามหลักสูตรสถานศึกษา ดังนี้ ๑.แบบประเมินพัฒนาการด้านสติปัญญา ๒.แบบบันทึกพฤติกรรมความสามารถในการเรียนรู้ ๓.สมรรถนะเชิงพฤติกรรมแบบบันทึกการเฝ้าระวังและส่งเสริมพัฒนาการเด็กปฐมวัยตามช่วงอายุ โดยเจ้าหน้าที่สาธารณสุข ๔.หลักสูตรสถานศึกษา เพื่อให้เด็กมีพัฒนาการด้านสติปัญญา เรียนรู้และสร้างสรรค์

#### ผลการดำเนินการ

ตัวบ่งชี้มาตรฐาน	คะแนนการประเมิน				
	๐	๑	๒	๓	รวม
ตัวบ่งชี้ที่ ๓.๕ข เด็กมีพัฒนาการด้านสติปัญญา เรียนรู้และสร้างสรรค์					
๓.๕.๑ข เด็กบอกเกี่ยวกับตัวเด็ก บุคคล สถานที่แวดล้อมธรรมชาติและสิ่งต่าง ๆรอบตัวเด็กได้สมวัย				✓	๓
๓.๕.๒ข เด็กมีพื้นฐานด้านคณิตศาสตร์ สามารถสังเกต จำแนก และเปรียบเทียบ จำนวน มิติสัมพันธ์ (พื้นที่/ระยะ) เวลา ได้สมวัย				✓	๓
๓.๕.๓ข เด็กสามารถคิดอย่างมีเหตุผล แก้ปัญหาได้สมวัย				✓	๓
๓.๕.๔ข มีจินตนาการและความคิดสร้างสรรค์ ที่แสดงออกได้สมวัย				✓	๓
๓.๕.๕ข เด็กมีความพยายาม มุ่งมั่นตั้งใจ ทำกิจกรรมให้สำเร็จสมวัย				✓	๓
คะแนนรวม	๑๕ คะแนน				
คิดเป็นร้อยละ = $\frac{๑๕}{๑๐๐} \times ๑๐๐$	๑๐๐				
๑๕					
จำนวนตัวบ่งชี้ที่ต้องปรับปรุง	๐ ข้อ				

๓๖

#### ตัวบ่งชี้ ที่ ๓.๖ ข เด็กมีพัฒนาการด้านภาษาและการสื่อสาร

##### กระบวนการพัฒนา

เด็กมีพัฒนาการด้านภาษาและการสื่อสารโดยมีรายละเอียดดังนี้

เด็กมีพัฒนาการด้านภาษาและการสื่อสารสามารถฟัง พูด จับใจความ เล่า สนทนา และสื่อสารได้สมวัย มีทักษะในการดูรูปภาพ สัญลักษณ์ การใช้หนังสือ รู้จักตัวอักษร การคิดเขียนคำและการอ่านเบื้องต้นได้สมวัยและตามลำดับพัฒนาการ มีทักษะการวาด การขีดเขียนตามลำดับขั้นตอนพัฒนาการสมวัย นำไปสู่การขีดเขียนคำที่คุ้นเคยและสนใจ และมีทักษะในการสื่อสารอย่างเหมาะสมตามวัย โดยใช้ภาษาไทยเป็นหลัก และ

มีความคุ้นเคยกับภาษาอื่นด้วย มีทักษะภาษา การคิดรวบยอด การแก้ปัญหา และการแสวงหาความรู้ เพื่อส่งเสริมโดยเน้นการลงมือปฏิบัติในหน่วยการเรียนรู้ต่างๆ จากนั้นประเมินผลพฤติกรรมที่แสดงความสามารถ เด็กตามวัตถุประสงค์ด้วยวิธีการสังเกต การดูชิ้นงาน การสัมภาษณ์ เพื่อนำผลมาใช้ในการวางแผนงานต่อไป จัดกิจกรรมที่ส่งเสริม โดยมีการวัดและประเมินผลเป็นไปตามหลักสูตรสถานศึกษาทั้งภายใน และภายนอกจาก หน่วยงานภายนอกดังนี้ ๑.แบบบันทึกการใช้ภาษาและการสื่อสารของเด็กรายบุคคล ๒.แบบบันทึกพฤติกรรม ความสามารถในการเรียนรู้ ๓.สมรรถนะเชิงพฤติกรรมแบบบันทึกการเฝ้าระวังและส่งเสริมพัฒนาการเด็ก ปฐมวัยตามช่วงอายุ โดยครู ผู้ดูแลเด็ก

### ผลการดำเนินงาน

ตัวบ่งชี้มาตรฐาน	คะแนนการประเมิน				
	๐	๑	๒	๓	รวม
ตัวบ่งชี้ที่ ๓.๖ข เด็กมีพัฒนาการด้านภาษาและการสื่อสาร					
๓.๖.๑ข เด็กสามารถฟัง พูด จับใจความ เล่า สนทนา และสื่อสารได้สมวัย				✓	๓
๓.๖.๒ข เด็กมีทักษะในการดูรูปภาพ สัญลักษณ์ การใช้หนังสือ รู้จักตัวอักษร การคิดเขียนคำและการอ่านเบื้องต้นได้สมวัยและตามลำดับพัฒนาการ				✓	๓
๓.๖.๓ข เด็กมีทักษะการวาด การขีดเขียนตามลำดับขั้นตอนพัฒนาการสมวัย นำไปสู่การขีดเขียนคำที่คุ้นเคยและสนใจ				✓	๓
๓.๖.๔ข เด็กมีทักษะในการสื่อสารอย่างเหมาะสมตามวัย โดยใช้ภาษาไทยเป็นหลัก และมีความคุ้นเคยกับภาษาอื่นด้วย				✓	๓
คะแนนรวม	๑๒ คะแนน				
คิดเป็นร้อยละ = $\frac{๑๒}{๑๐๐} \times ๑๐๐$	๑๒				
จำนวนตัวบ่งชี้ที่ต้องปรับปรุง	๐ ข้อ				

๓๗

### ตัวบ่งชี้ที่ ๓.๗ ข เด็กมีพัฒนาการด้านสังคม คุณธรรม มีวินัยและความเป็นพลเมืองดี

#### กระบวนการพัฒนา

เด็กได้รับการส่งเสริมคุณธรรม จริยธรรม คุณลักษณะอันพึงประสงค์ให้แก่เด็กผ่านการศึกษาปฏิบัติกิจกรรม ในกิจกรรมประจำวัน จัดกิจกรรมที่ส่งเสริมให้ผู้เรียนปรับตัว และทำกิจกรรมร่วมกับผู้อื่นผ่านกิจกรรมการเล่น ต่างๆ ตามกิจกรรมหลักของศูนย์ฯ การทำกิจกรรมกลุ่มย่อยและกลุ่มใหญ่ รวมทั้งจัดกิจกรรมการเรียนรู้ตาม หน่วยการเรียนรู้และโครงการต่างๆ จัดกิจกรรมพัฒนาทักษะชีวิตพื้นฐาน เพื่อให้เด็กได้รู้จักช่วยเหลือตนเอง

รู้จักการปฏิบัติตามกฎระเบียบวินัย และการช่วยเหลือผู้อื่น ปลูกฝังความมีจิตสาธารณะ การเป็นสมาชิกที่ดีของสังคม การแบ่งปัน การมีน้ำใจ

จัดกิจกรรมโครงการต่างๆเช่น โครงการไหว้ครู... โครงการวันสำคัญต่างๆ เช่นวันสำคัญทางศาสนา วันลอยกระทง วันแม่ วันพ่อ วันสำคัญของท้องถิ่น เช่นวันตรุษจีน วันไหว้เจ้า วันกินข้าวใหม่ นอกจากนี้ยังจัดกิจกรรมในหน่วยการเรียนรู้ในชีวิตประจำวัน รวมทั้งการส่งเสริมให้ผู้เรียนปฏิบัติตามวัฒนธรรมไทยในกิจวัตรประจำวัน เช่นการไหว้ การกล่าวทักทาย ขอขอบคุณ ขอโทษการพูดจาสุภาพไพเราะที่ส่งเสริมให้เด็กเรียนรู้เรื่องการปฏิบัติตนตามวัฒนธรรมไทยและศาสนาที่นับถือ

การจัดกิจกรรมช่วยเหลือเด็กติดในรถ เพื่อให้เด็กเรียนรู้ในเรื่องความปลอดภัย ที่จัดขึ้นตามนโยบายและจุดเน้นของกรมส่งเสริมการปกครองส่วนท้องถิ่น ให้เด็กจากการปฏิบัติจริง โดยจัดสถานการณ์จำลองให้กับเด็กเรียนรู้เกี่ยวกับการช่วยเหลือตนเองเมื่อเกิดเหตุการณ์ติดอยู่ในรถ

### ผลการดำเนินงาน

ตัวบ่งชี้มาตรฐาน	คะแนนการประเมิน				
	๐	๑	๒	๓	รวม
ตัวบ่งชี้ที่ ๓.๗ข เด็กมีพัฒนาการด้านสังคม คุณธรรม มีวินัยและความเป็นพลเมือง					
๓.๗.๑ข เด็กมีปฏิสัมพันธ์กับผู้อื่นได้อย่างสมวัย และแสดงออกถึงยอมรับความแตกต่างระหว่างบุคคล				✓	๓
๓.๗.๒ข เด็กมีความเมตตา กรุณา มีวินัย ซื่อสัตย์ รับผิดชอบต่อตนเองและส่วนรวม และมีค่านิยมที่พึงประสงค์สมวัย				✓	๓
๓.๗.๓ข เด็กสามารถเล่นและทำงานร่วมกับผู้อื่นเป็นกลุ่ม เป็นได้ทั้งผู้นำและผู้ตาม แก้ไขข้อขัดแย้งอย่างสร้างสรรค์				✓	๓
๓.๗.๔ข เด็กภาคภูมิใจที่เป็นสมาชิกที่ดีในครอบครัว ชุมชน สถานพัฒนาเด็กปฐมวัย และตระหนักถึงความเป็นพลเมืองดีของประเทศไทย และภูมิภาคอาเซียน				✓	๓
คะแนนรวม	๑๒ คะแนน				
คิดเป็นร้อยละ = $\frac{๑๒}{๑๒} \times ๑๐๐$	๑๐๐				
จำนวนตัวบ่งชี้ที่ต้องปรับปรุง	๐ ข้อ				

### ๓. จุดเด่นของมาตรฐานด้านที่ ๓ คุณภาพของเด็กปฐมวัย

เด็กมีน้ำหนักตัวเหมาะสมกับวัยและสูงดีสมส่วน ซึ่งมีบันทึกเป็นรายบุคคลเด็กมีสุขนิสัยที่ดีในการดูแลสุขภาพตนเองตามวัยเด็กมีพัฒนาการด้านการใช้กล้ามเนื้อมัดใหญ่ สามารถเคลื่อนไหวและทรงตัวได้ตามวัยเด็กมี

พัฒนาการด้านการใช้กล้ามเนื้อมัดเล็กและการประสานงานระหว่างตากับมือตามวัยเด็กแสดงออก ร่าเริง แจ่มใส รู้สึกมั่นคงปลอดภัย แสดงความรู้สึกที่ดี ต่อตนเองและผู้อื่นได้สมวัยเด็กมีความสนใจและร่วมกิจกรรมต่าง ๆ อย่างสมวัย ซึ่งรวมการเล่น การทำงาน ศิลปะ ดนตรี กีฬาเด็กสามารถอดทน รอคอย ควบคุมตนเอง ยับยั้งชั่งใจ ทำตาม ข้อตกลง คำหนึ่งถึงความรู้สึกของผู้อื่น มีกาลเทศะ ปรับตัวเข้ากับสถานการณ์ใหม่ได้สมวัยเด็กแสดงออก ร่าเริง แจ่มใส รู้สึกมั่นคงปลอดภัย แสดงความรู้สึกที่ดี ต่อตนเองและผู้อื่นได้สมวัยเด็กมีความสนใจและร่วมกิจกรรมต่าง ๆ อย่างสมวัย ซึ่งรวมการเล่น การทำงาน ศิลปะ ดนตรี กีฬาเด็กสามารถอดทน รอคอย ควบคุมตนเอง ยับยั้งชั่งใจ ทำตาม ข้อตกลง คำหนึ่งถึงความรู้สึกของผู้อื่น มีกาลเทศะ ปรับตัวเข้ากับสถานการณ์ใหม่ได้สมวัยเด็กบอเกี่ยวกับ ตัวเด็ก บุคคล สถานที่แวดล้อมธรรมชาติ และสิ่งต่าง ๆ รอบตัวเด็กได้สมวัยเด็กสามารถคิดอย่างมีเหตุผล แก้ปัญหาได้สมวัยมีจินตนาการและความคิดสร้างสรรค์ ที่แสดงออกได้สมวัยเด็กมีความพยายาม มุ่งมั่นตั้งใจ ทำ กิจกรรมให้สำเร็จสมวัยเด็กสามารถฟัง พูด จับใจความ เล่า สนทนา และสื่อสารได้สมวัยเด็กมีทักษะในการดู รูปภาพ สัญลักษณ์ การใช้หนังสือ รู้จักตัวอักษร การคิดเขียนคำและการอ่านเบื้องต้นได้สมวัยและตามลำดับ พัฒนาการเด็กมีทักษะการวาด การขีดเขียนตามลำดับขั้นตอนพัฒนาการสมวัยนำไปสู่การขีดเขียนคำที่คุ้นเคยและ สนใจเด็กมีทักษะในการสื่อสารอย่างเหมาะสมตามวัย โดยใช้ภาษาไทยเป็นหลักและมีความคุ้นเคยกับภาษาอื่น ด้วยเด็กมีปฏิสัมพันธ์กับผู้อื่นได้อย่างสมวัย และแสดงออกถึงยอมรับความแตกต่างระหว่างบุคคลเด็กมีความ เมตตา กรุณา มีวินัย ซื่อสัตย์ รับผิดชอบต่อตนเองและส่วนรวม และมีค่านิยมที่พึงประสงค์สมวัยเด็กสามารถเล่น และทำงานร่วมกับผู้อื่นเป็นกลุ่มเป็นได้ทั้งผู้นำและผู้ตามแก้ไขข้อขัดแย้งอย่างสร้างสรรค์

#### ๔. จุดที่ควรพัฒนาของมาตรฐานด้านที่ ๓ คุณภาพของเด็กปฐมวัย

#### ๕. การปฏิบัติที่เป็นแบบอย่างที่ดี หรือดีเลิศของมาตรฐานด้านที่ ๓ คุณภาพของเด็กปฐมวัย

การดำเนินการส่งเสริมภาวะโภชนาการให้กับเด็กนักเรียน โดยการชั่งน้ำหนักวัดส่วนสูง แยะเด็กปกติ คือเด็กที่มีน้ำหนักตามเกณฑ์ เด็กอ้วน คือ เด็กที่มีน้ำหนักมากกว่าเกณฑ์ เด็กผอม คือ เด็กที่มีน้ำหนักน้อยกว่าเกณฑ์ เพื่อส่งเสริมโภชนาการที่เหมาะสมกับความต้องการของร่างกายของเด็ก โดยการจัดเมนูอาหาร กลางวันให้กับเด็กอย่างเหมาะสม เพื่อส่งเสริมพัฒนาให้เด็กนักเรียนมีพัฒนาการ ด้านร่างกาย อารมณ์ จิตใจ สังคม สติปัญญา สมวัยต่อไป

๓๙

#### ๖. ข้อเสนอแนะ

.....

### ส่วนที่ ๓ สรุปผล แนวทางการพัฒนา และความต้องการการช่วยเหลือ

#### ๓.๑ สรุปผลการประเมินตนเองระดับการศึกษาปฐมวัย

จากผลการดำเนินงานโครงการ และกิจกรรมต่างๆ ส่งผลให้สถานศึกษาจัดการพัฒนาคุณภาพ การศึกษาระดับการศึกษาปฐมวัย ประสบผลสำเร็จตามที่ตั้งเป้าหมายไว้ในแต่ละมาตรฐาน ศูนย์พัฒนาเด็กเล็ก บ้านมูเซอผาอี สรุปการประเมินตนเองของสถานศึกษา อยู่ในระดับ.....ดี.....

### ระดับการศึกษาปฐมวัย

มาตรฐานที่ ๑ การบริหารจัดการ อยู่ในระดับ.....ดี.....

มาตรฐานที่ ๒ กระบวนการดูแลจัดประสบการณ์ เรียนรู้ และเล่น อยู่ในระดับ.....ดี.....

มาตรฐานที่ ๓ คุณภาพเด็กปฐมวัย อยู่ในระดับ.....ดีมาก.....

### สรุปผลการประเมินในภาพรวม

ผลรวมของร้อยละของคะแนนเฉลี่ยรวมมาตรฐานทุกด้าน.....๙๕..... คะแนน

มาตรฐานทุกด้าน มีจำนวนตัวบ่งชี้ที่ต้องปรับปรุงรวม.....๓..... ข้อ

ระดับคุณภาพ  A ดีมาก

B ดี

C ผ่านเกณฑ์ขั้นต่ำ

D ต้องปรับปรุง

### ระดับคุณภาพ เกณฑ์การพิจารณา

ระดับคุณภาพ	เกณฑ์การพิจารณา	
	คะแนนเฉลี่ย	จำนวนข้อที่ต้องปรับปรุง
A ดีมาก ร้อยละ ๘๐ ขึ้นไป ไม่มี	ร้อยละ ๘๐ ขึ้นไป	ไม่มี
B ดี	ร้อยละ ๖๐-๗๙.๙๙	๑-๗ ข้อ
C ผ่านเกณฑ์ขั้นต่ำ	ร้อยละ ๔๐-๕๙.๙๙	๘-๑๕ ข้อ
D ต้องปรับปรุง	ต่ำกว่าร้อยละ ๔๐	๑๖ ข้อขึ้นไป

## ตารางสรุปผลค่าเป้าหมายตามมาตรฐานสถานพัฒนาเด็กปฐมวัยแห่งชาติ ศูนย์พัฒนาเด็กเล็กบ้านมูเซอผาอี ตำบลโป่งงาม จังหวัดเชียงราย

มาตรฐานด้านที่ ๑ การบริหารจัดการสถานพัฒนาเด็กปฐมวัย						
ตัวบ่งชี้ ที่	ชื่อตัวบ่งชี้	ค่า เป้าหมาย	ผลการ ประเมิน ตนเอง	สรุปผล		ร้อยละ
				+	-	
๑.๑	การบริหารจัดการอย่างเป็นระบบ					
๑.๑.๑	บริหารจัดการสถานพัฒนาเด็กปฐมวัยอย่างเป็นระบบ	๓	๓	๓		

๑.๑.๒	บริหารหลักสูตรสถานพัฒนาเด็กปฐมวัย	๓	๓	๓		
๑.๑.๓	บริหารจัดการข้อมูลอย่างเป็นระบบ	๓	๓	๓		
<b>๑.๒</b>	<b>การบริหารจัดการบุคลากรทุกประเภทตามหน่วยงานที่สังกัด</b>					
๑.๒.๑	บริหารจัดการบุคลากรอย่างเป็นระบบ	๓	๓	๓		
๑.๒.๒	ผู้บริหารสถานพัฒนาเด็กปฐมวัย/หัวหน้าระดับปฐมวัย/ผู้ดำเนินกิจกรรมมีคุณวุฒิ/ คุณสมบัติเหมาะสม และบริหารงานอย่างมีประสิทธิภาพ	๓	๓	๓		
๑.๒.๓	ครู/ผู้ดูแลเด็กที่ทำหน้าที่หลักในการดูแลและพัฒนาเด็กปฐมวัย มีวุฒิการศึกษา/ คุณสมบัติเหมาะสม	๓	๓	๓		
๑.๒.๔	บริหารบุคลากรจัดอัตราส่วนของครู/ผู้ดูแลเด็กอย่างเหมาะสมพอเพียงต่อจำนวนเด็กในแต่ละกลุ่มอายุ	๓	๓	๓		
<b>๑.๓</b>	<b>การบริหารจัดการสภาพแวดล้อมเพื่อความปลอดภัย</b>					
๑.๓.๑	บริหารจัดการด้านสภาพแวดล้อมเพื่อความปลอดภัยอย่างเป็นระบบ	๓	๓	๓		
๑.๓.๒	โครงสร้างและตัวอาคารมั่นคง ตั้งอยู่ในบริเวณและสภาพแวดล้อมที่ปลอดภัย	๓	๒		๑	
๑.๓.๓	จัดการความปลอดภัยของพื้นที่เล่น/สนามเด็กเล่น และสภาพแวดล้อมภายนอก อาคาร	๓	๓	๓		
๑.๓.๔	จัดการสภาพแวดล้อมภายในอาคาร ครุภัณฑ์ อุปกรณ์ เครื่องใช้ให้ปลอดภัย เหมาะสมกับการใช้งานและเพียงพอ	๓	๓	๓		
๑.๓.๕	จัดให้มีของเล่นที่ปลอดภัยได้มาตรฐาน มีจำนวนเพียงพอ สะอาดเหมาะสมกับ ระดับพัฒนาการของเด็ก	๓	๓	๓		
๑.๓.๖	ส่งเสริมให้เด็กปฐมวัยเดินทางอย่างปลอดภัย	๓	๓	๓		
๑.๓.๗	จัดให้มีระบบป้องกันภัยจากบุคคลทั้งภายในและภายนอกสถานพัฒนาเด็กปฐมวัย	๓	๓	๓		
๑.๓.๘	จัดให้มีระบบรับเหตุฉุกเฉิน ป้องกันอัคคีภัย/ ภัยพิบัติตามความเสี่ยงของพื้นที่	๓	๑		๒	
<b>ตัวบ่งชี้</b>	<b>ชื่อตัวบ่งชี้</b>	<b>ค่าเป้าหมาย</b>	<b>ผลการประเมินตนเอง</b>	<b>๑</b> + -		<b>หมายเหตุ</b>
<b>๑.๔</b>	<b>การจัดการเพื่อส่งเสริมสุขภาพและการเรียนรู้</b>					
๑.๔.๑	มีการจัดการเพื่อส่งเสริมสุขภาพ เฝ้าระวังการเจริญเติบโตของเด็กและดูแลการเจ็บป่วยเบื้องต้น	๓	๓	๓		
๑.๔.๒	มีแผนและดำเนินการตรวจสอบอนามัยประจำวัน ตรวจสุขภาพประจำปีและป้องกันควบคุมโรคติดต่อ	๓	๓	๓		
๑.๔.๓	อาคารต้องมีพื้นที่ใช้สอยเป็นสัดส่วนตามกิจวัตรประจำวันของเด็กที่เหมาะสมตามวัยและการใช้ประโยชน์	๓	๑		๒	



๑.๔.๔	จัดให้มีพื้นที่/มุมเสริมประสบการณ์และแหล่งเรียนรู้ทั้งในและนอกห้องเรียน	๓	๓	๓		
๑.๔.๕	จัดบริเวณห้องน้ำ/ห้องส้วม/ที่แปรงฟัน/ล้างมือให้เพียงพอปลอดภัยและเหมาะสมกับการใช้งานของเด็ก	๓	๑		๒	
๑.๔.๖	จัดการระบบสุขาภิบาลที่มีประสิทธิภาพครอบคลุมสถานที่ปรุงประกอบอาหาร น้ำดื่ม น้ำใช้ กำจัดขยะ สิ่งปฏิกูลและพาหะนำโรค	๓	๓	๓		
๑.๔.๗	จัดอุปกรณ์ภาชนะและเครื่องใช้ส่วนตัวให้เพียงพอกับการใช้งานของเด็กทุกคนและดูแลความสะอาดและปลอดภัยอย่างเหมาะสม	๓	๓	๓		
<b>๑.๕</b>	<b>การส่งเสริมการมีส่วนร่วมของครอบครัวและชุมชน</b>					
๑.๕.๑	มีการสื่อสารเพื่อสร้างความสัมพันธ์และความเข้าใจอันดีระหว่างพ่อแม่/ผู้ปกครอง กับสถานพัฒนาเด็กปฐมวัยเกี่ยวกับตัวเด็กและการดำเนินงานของสถานพัฒนาเด็กปฐมวัย	๓	๓	๓		
๑.๕.๒	การจัดกิจกรรมที่พ่อแม่/ผู้ปกครอง/ครอบครัวและชุมชนมีส่วนร่วม	๓	๓	๓		
๑.๕.๓	ดำเนินให้สถานพัฒนาเด็กปฐมวัยเป็นแหล่งเรียนรู้แก่ชุมชนในเรื่องการพัฒนาเด็กปฐมวัย	๓	๒		๑	
๑.๕.๔	มีคณะกรรมการสถานพัฒนาเด็กปฐมวัย	๓	๓	๓		
<b>มาตรฐานด้านที่ ๑ มีคะแนนรวม</b>		<b>๗๘ คะแนน</b>				
สรุปผลภาพรวมมาตรฐานด้านที่ ๑ มีคะแนนรวม คิดเป็นร้อยละ = คะแนนรวม x ๑๐๐/๗๘		.....๖๗.....x๑๐๐/๗๘ = .....๘๖..... %				
มาตรฐานด้านที่ ๑ มีจำนวนตัวบ่งชี้ที่ต้องปรับปรุง		๐ ข้อ				

๔๒

มาตรฐานด้านที่ ๒ ครู/ผู้ดูแลเด็กให้การดูแลและจัดประสบการณ์การเรียนรู้และการเล่นเพื่อพัฒนาเด็กปฐมวัย		ค่าเป้าหมาย	ผลการประเมินตนเอง	สรุปผล + -	หมายเหตุ
ตัวบ่งชี้ ๒.๑	การดูแลและพัฒนาเด็กอย่างรอบด้าน				
๒.๑.๑	มีแผนการจัดประสบการณ์การเรียนรู้ที่สอดคล้องกับหลักสูตรการศึกษาปฐมวัย มีการดำเนินงานและประเมินผล	๓	๓	๓	

๒.๑.๒	จัดพื้นที่/มุมเสริมประสบการณ์การเรียนรู้และการเล่นที่เหมาะสมอย่างหลากหลาย	๓	๓	๓		
๒.๑.๓	จัดกิจกรรมส่งเสริมพัฒนาการทุกด้านอย่างบูรณาการตามธรรมชาติของเด็กที่เรียนรู้ด้วยประสาทสัมผัส ลงมือทำ ปฏิสัมพันธ์ และการเล่น	๓	๓	๓		
๒.๑.๔	เลือกใช้สื่อ/อุปกรณ์ เทคโนโลยี เครื่องเล่น และจัดสภาพแวดล้อม ภายใน-ภายนอก แหล่งเรียนรู้ที่เพียงพอเหมาะสม ปลอดภัย	๓	๓	๓		
๒.๑.๕	เฝ้าระวังติดตามพัฒนาการเด็กรายบุคคลเป็นระยะ เพื่อใช้ผลในการจัดกิจกรรมพัฒนาเด็กทุกคนให้เต็มศักยภาพ	๓	๓	๓		
ตัว บ่งชี้ ๒.๒	การส่งเสริมพัฒนาการด้านร่างกายและการดูแลสุขภาพ					
๒.๒.๑	ให้เด็กอายุ ๖ เดือนขึ้นไป รับประทานอาหารที่ครบถ้วนในปริมาณที่เพียงพอ และส่งเสริมพฤติกรรมกรกินที่เหมาะสม	๓	๓	๓		
๒.๒.๒	จัดกิจกรรมให้เด็กได้ลงมือปฏิบัติอย่างถูกต้องเหมาะสม ในการดูแลสุขภาพ ความปลอดภัยในชีวิตประจำวัน	๓	๓	๓		
๒.๒.๓	ตรวจสุขภาพอนามัยของเด็กประจำวัน ความสะอาดร่างกาย ฟันและช่องปากเพื่อคัดกรองโรคและการบาดเจ็บ	๓	๓	๓		
๒.๒.๔	เฝ้าระวังติดตามการเจริญเติบโตของเด็กรายบุคคล บันทึกผลภาวะโภชนาการอย่างต่อเนื่อง	๓	๓	๓		
๒.๒.๕	จัดให้มีการตรวจสุขภาพร่างกาย ฟันและช่องปาก สายตา หู ตามกำหนด	๓	๓	๓		
ตัว บ่งชี้ ๒.๓	การส่งเสริมพัฒนาการด้านสติปัญญา ภาษาและการสื่อสาร					
๒.๓.๑	จัดกิจกรรมส่งเสริมให้เด็กได้สังเกต สัมผัส ลองทำ คิดตั้งคำถาม สืบเสาะหาความรู้ แก้ปัญหา จินตนาการ คิดสร้างสรรค์ โดยยอมรับความคิดและผลงานที่แตกต่างของเด็ก	๓	๓	๓		
๒.๓.๒	จัดกิจกรรมและประสบการณ์ทางภาษาที่มีความหมายต่อเด็ก เพื่อการสื่อสารอย่างหลากหลาย ฝึกพูด ถาม ตอบเล่าและสนทนาตามลำดับขั้นตอนการพัฒนา	๓	๓	๓		

๒.๓.๓	จัดกิจกรรมปลูกฝังให้เด็กรักการอ่าน ให้เด็กมีทักษะการดูภาพ ฟังเรื่องราว พูดเล่า อ่าน วาด เขียนเบื้องต้น ตามลำดับพัฒนาการ โดยครู/ผู้ดูแลเด็กเป็นตัวอย่างของการพูดและการอ่านที่ถูกต้อง	๓	๓	๓		
๒.๓.๔	จัดให้เด็กมีประสบการณ์เรียนรู้เกี่ยวกับตัวเด็ก บุคคล สิ่งต่าง ๆ สถานที่และธรรมชาติรอบตัวด้วยวิธีการที่เหมาะสมกับวัยและพัฒนาการ	๓	๓	๓		
๒.๓.๕	จัดกิจกรรมและประสบการณ์ด้านคณิตศาสตร์และวิทยาศาสตร์เบื้องต้นตามวัยโดยเด็กเรียนรู้ผ่านประสาทสัมผัสและลงมือปฏิบัติด้วยตนเอง	๓	๓	๓		
ตัว บ่งชี้ ๒.๔	การส่งเสริมพัฒนาการด้านอารมณ์ จิตใจ -สังคมปลูกฝังคุณธรรมและความเป็นพลเมืองดี					
๒.๔.๑	สร้างความสัมพันธ์ที่ดีและมั่นคง ระหว่างผู้ใหญ่กับเด็ก จัดกิจกรรมสร้างความสัมพันธ์ที่ดีระหว่างเด็กกับเด็กและการแก้ไขข้อขัดแย้งอย่างสร้างสรรค์	๓	๓	๓		
๒.๔.๒	จัดกิจกรรมส่งเสริมให้เด็กมีความสุข แจ่มใสได้แสดงออกด้านอารมณ์ ความรู้สึกที่ดีต่อตนเอง โดยผ่านการเคลื่อนไหวร่างกาย ศิลปะ ดนตรี ตามความสนใจ	๓	๓	๓		
๒.๔.๓	จัดกิจกรรมและประสบการณ์ปลูกฝังคุณธรรมให้เด็กใฝ่ดีมีวินัยซื่อสัตย์ รู้จักสิทธิหน้าที่ดีต่อตนเอง ของพลเมืองดี รักครอบครัว โรงเรียน ชุมชน และประเทศชาติด้วยวิธีที่เหมาะสมกับวัยและพัฒนาการ	๓	๓	๓		
ตัว บ่งชี้ ๒.๕	การส่งเสริมเด็กในระยะเปลี่ยนผ่านให้เข้าสู่การเชื่อมต่อในขั้นถัดไป					
๒.๕.๑	จัดกิจกรรมกับผู้ปกครองเพื่อเตรียมเด็กก่อนจากบ้านเข้าสู่สถานพัฒนาเด็กปฐมวัย /โรงเรียน และจัดกิจกรรมช่วงปฐมนิเทศให้เด็กค่อยปรับตัวในบรรยากาศที่เป็นมิตร	๓	๓	๓		
๒.๕.๒	จัดกิจกรรมส่งเสริมการปรับตัวก่อนเข้ารับการศึกษาในระดับที่สูงขึ้นแต่ละชั้น จนถึงการเป็นนักเรียนระดับชั้นประถมศึกษาปีที่ ๑	๓	๓	๓		
มาตรฐานด้านที่ ๒ มีคะแนนรวม		๖๐		คะแนน		

มาตรฐานด้านที่ ๒ มีคะแนนรวม คิดเป็นร้อยละ = $\frac{๖๐ \times ๑๐๐}{๖๐}$	$\frac{๖๐ \times ๑๐๐}{๖๐} = ๑๐๐\%$
มาตรฐานด้านที่ ๒ มีจำนวนตัวบ่งชี้ที่ต้องปรับปรุง	๐ ข้อ

มาตรฐานด้านที่ ๓ คุณภาพของเด็กปฐมวัย		ค่าเป้าหมาย	ผลการประเมินตนเอง	สรุปผล		หมายเหตุ
				+	-	
สำหรับเด็กแรกเกิด - อายุ ๒ ปี (๒ ปี ๑๑ เดือน ๒๙ วัน)						
ตัวบ่งชี้	เด็กมีการเจริญเติบโตสมวัย					
๓.๑ก						
๓.๑.๑	๑.๑ เด็กมีน้ำหนักตัวเหมาะสมกับวัยและสูงดีสมส่วน ซึ่งมีบันทึกเป็นรายบุคคล	๓	๓	๓		
ตัวบ่งชี้ที่ ๓.๒ก เด็กมีพัฒนาการสมวัย						
	๓.๒.๑ก เด็กมีพัฒนาการสมวัยโดยรวม ๕ ด้าน	๓	๓	๓		
	๓.๒.๒ก <u>รายด้าน</u> : เด็กมีพัฒนาการกล้ามเนื้อมัดใหญ่ (GM)	๓	๓	๓		
	๓.๒.๓ก <u>รายด้าน</u> : เด็กมีพัฒนาการด้านกล้ามเนื้อมัดเล็ก และสติปัญญาสมวัย (FM)	๓	๓	๓		
	๓.๒.๔ก <u>รายด้าน</u> :เด็กมีพัฒนาการด้านการรับรู้และเข้าใจภาษา (RL)	๓	๓	๓		
	๓.๒.๕ก <u>รายด้าน</u> : เด็กมีพัฒนาการการใช้ภาษาสมวัย (EL)	๓	๓	๓		
	๓.๒.๖ก <u>รายด้าน</u> : เด็กมีพัฒนาการการช่วยเหลือตนเอง และการเข้าสังคม (PS)	๓	๓	๓		
	๓.๒.๒ก <u>รายด้าน</u> : เด็กมีพัฒนาการกล้ามเนื้อมัดใหญ่ (GM)	๓	๓	๓		
ตัวบ่งชี้ที่ ๓.๑ข เด็กมีการเจริญเติบโตสมวัยและมีสุขนิสัยที่เหมาะสม						
	๓.๑.๑ข เด็กมีน้ำหนักตัวเหมาะสมกับวัยและสูงดีสมส่วน ซึ่งมีบันทึกเป็น รายบุคคล	๓	๓	๓		
	๓.๑.๒ข เด็กมีสุขนิสัยที่ดีในการดูแลสุขภาพตนเองตามวัย	๓				
	๓.๑.๓ข เด็กมีสุขภาพช่องปากดี ไม่มีฟันผุ	๓	๒		๑	
ตัวบ่งชี้ที่ ๓.๒ข เด็กมีพัฒนาการสมวัย						
	๓.๒.๑ข เด็กมีพัฒนาการสมวัยโดยรวม ๕ ด้าน	๓	๓	๓		

<b>ตัวบ่งชี้ที่ ๓.๓๒ เด็กมีพัฒนาการด้านการเคลื่อนไหว</b>				
๓.๓.๑๒	เด็กมีพัฒนาการด้านการใช้กล้ามเนื้อขนาดใหญ่ สามารถเคลื่อนไหวและทรงตัวได้ตามวัย	๓	๓	๓
๓.๓.๒๒	เด็กมีพัฒนาการด้านการใช้กล้ามเนื้อเล็กและการประสานงานระหว่างตากับมือตามวัย	๓	๓	๓
<b>ตัวบ่งชี้ที่ ๓.๔๒ เด็กมีพัฒนาการด้านอารมณ์ จิตใจ</b>				
๓.๔.๑๒	เด็กแสดงออก ร่าเริง แจ่มใส รู้สึกมั่นคงปลอดภัย แสดงความรู้สึกที่ดี ต่อตนเองและผู้อื่นได้สมวัย	๓	๓	๓
๓.๔.๒๒	เด็กมีความสนใจและร่วมกิจกรรมต่าง ๆ อย่างสมวัย ซึ่งรวมการเล่น การทำงาน ศิลปะ ดนตรี กีฬา	๓	๓	๓
๓.๔.๓๒	เด็กสามารถอดทน รอคอย ควบคุมตนเอง ยับยั้งชั่งใจ ทำตาม ข้อตกลง คำหนึ่งถึงความรู้สึกของผู้อื่น มีกาลเทศะ ปรับตัวเข้ากับสถานการณ์ใหม่ได้สมวัย	๓	๓	๓
<b>ตัวบ่งชี้ที่ ๓.๕๒ เด็กมีพัฒนาการด้านสติปัญญา เรียนรู้และสร้างสรรค์</b>				
๓.๕.๑๒	เด็กบอกเกี่ยวกับตัวเด็ก บุคคล สถานที่แวดล้อม ธรรมชาติ และสิ่งต่าง ๆ รอบตัวเด็กได้สมวัย	๓	๓	๓
๓.๕.๒๒	เด็กมีพื้นฐานด้านคณิตศาสตร์ สามารถสังเกต จำแนก และเปรียบเทียบ จำนวน มิติสัมพันธ์ (พื้นที่/ระยะ) เวลา ได้สมวัย	๓	๓	๓
๓.๕.๓๒	เด็กสามารถคิดอย่างมีเหตุผล แก้ปัญหาได้สมวัย	๓	๓	๓
๓.๕.๔๒	มีจินตนาการและความคิดสร้างสรรค์ ที่แสดงออกได้สมวัย	๓	๓	๓
๓.๕.๕๒	เด็กมีความพยายาม มุ่งมั่นตั้งใจ ทำกิจกรรมให้สำเร็จสมวัย	๓	๓	๓
<b>ตัวบ่งชี้ที่ ๓.๖๒ เด็กมีพัฒนาการด้านภาษาและการสื่อสาร</b>				
๓.๖.๑๒	เด็กสามารถฟัง พูด จับใจความ เล่า สนทนา และสื่อสารได้สมวัย	๓	๓	๓
๓.๖.๒๒	เด็กมีทักษะในการดูรูปภาพ สัญลักษณ์ การใช้หนังสือ รู้จักตัวอักษร การคิดเขียนคำและการอ่านเบื้องต้นได้สมวัยและตามลำดับพัฒนาการ	๓	๓	๓
๓.๖.๓๒	เด็กมีทักษะการวาด การขีดเขียนตามลำดับขั้นตอนพัฒนาการสมวัย นำไปสู่การขีดเขียนคำที่คุ้นเคยและ	๓	๓	๓

	สนใจ					
	๓.๖.๔ข เด็กมีทักษะในการสื่อสารอย่างเหมาะสมตามวัย โดยใช้ภาษาไทยเป็นหลัก และมีความคุ้นเคยกับภาษาอื่นด้วย	๓	๓	๓		
<b>ตัวบ่งชี้ที่ ๓.๗ข เด็กมีพัฒนาการด้านสังคม คุณธรรม มีวินัยและความเป็นพลเมือง</b>						
	๓.๗.๑ข เด็กมีปฏิสัมพันธ์กับผู้อื่นได้อย่างสมวัย และแสดงออกถึงยอมรับความแตกต่างระหว่างบุคคล	๓	๓	๓		
	๓.๗.๒ข เด็กมีความเมตตา กรุณา มีวินัย ซื่อสัตย์ รับผิดชอบต่อตนเองและส่วนรวม และมีค่านิยมที่พึงประสงค์สมวัย	๓	๓	๓		
	๓.๗.๓ข เด็กสามารถเล่นและทำงานร่วมกับผู้อื่นเป็นกลุ่ม เป็นได้ทั้งผู้นำและ ผู้ตาม แก้ไขข้อขัดแย้งอย่างสร้างสรรค์	๓	๓	๓		
	๓.๗.๔ข เด็กภาคภูมิใจที่เป็นสมาชิกที่ดีในครอบครัว ชุมชน สถานพัฒนาเด็กปฐมวัย และตระหนักถึงความเป็นพลเมืองดีของประเทศไทย และภูมิภาคอาเซียน	๓	๓	๓		
มาตรฐานด้านที่ ๓ มีคะแนนรวม		๘๖		คะแนน		
มาตรฐานด้านที่ ๒ มีคะแนนรวม คิดเป็นร้อยละ = $\frac{๘๕ \times ๑๐๐}{๘๖}$		$\frac{๘๕ \times ๑๐๐}{๘๖} = ๙๙.๐๘\%$				
มาตรฐานด้านที่ ๓ มีจำนวนตัวบ่งชี้ ที่ต้องปรับปรุง		๐ ข้อ				

### จุดเด่น ทั้ง ๓ มาตรฐาน

ผู้บริหารองค์การบริหารส่วนตำบลโป่งงาม ได้มีนโยบายในการส่งเสริมพัฒนาเด็กปฐมวัยทุกด้าน การส่งเสริมการดำเนินงานตามนโยบายของรัฐบาล การส่งเสริมด้านโภชนาการเด็กปฐมวัย รวมถึงการดำเนินโครงการกิจกรรมต่างๆในการส่งเสริมพัฒนาผู้เรียนอย่างหลากหลาย

การบริหารจัดการศูนย์พัฒนาเด็กเล็กบ้านหมูเซอผาอี มีการบริหารจัดการสถานพัฒนาเด็กปฐมวัยด้านต่างๆอย่างเป็นระบบมีการบริหารหลักสูตรสถานศึกษาพัฒนาเด็กปฐมวัย การจัดการศึกษาโดยให้ชุมชนผู้ปกครองได้มีส่วนร่วมในการจัดการศึกษาปฐมวัย ครู ผู้ดูแลเด็กมีคุณสมบัติด้านการจัดการศึกษาระดับปฐมวัย มีการบริหารด้านสภาพแวดล้อมเพื่อความปลอดภัยอย่างปลอดภัยเอื้อต่อการเรียนรู้ของเด็กนักเรียน มีการจัดการเพื่อส่งเสริมสุขภาพ เฝ้าระวังการเจริญเติบโตของเด็กและการดูแลเจ็บป่วยเบื้องต้น มีโครงการกิจกรรมการรณรงค์ป้องกันและแก้ไขโรคติดต่อในเด็กปฐมวัย การคัดกรองอาการป่วยประจำวัน รวมถึงการดูแลสุขภาพอนามัยเด็กประจำวัน การจัดให้มีพื้นที่/มุมเสริมประสบการณ์และแหล่งเรียนรู้ในห้องเรียนและนอกห้องเรียน

ครู ผู้ดูแลเด็ก มีการจัดทำแผนการจัดประสบการณ์การเรียนรู้ที่สอดคล้องกับหลักสูตรการศึกษาปฐมวัยมีการดำเนินงานและประเมินผลกิจกรรมส่งเสริมพัฒนาการทุกด้านอย่างบูรณาการตามธรรมชาติของเด็ก มีโครงการอาหารกลางวันนักเรียนโดย มีการประเมินภาวะโภชนาการเด็กปฐมวัยเป็นประจำทุกเดือนเพื่อส่งเสริมเรื่องโภชนาการให้กับเด็ก การจัดรายการอาหารกลางวันโดย แยกเป็นเด็กน้ำหนักตามเกณฑ์ เด็กน้ำหนักมากกว่าเกณฑ์ และเด็กน้ำหนักน้อยกว่าเกณฑ์ เป็นสามกลุ่ม โดยรายการอาหารกลางวันสำหรับเด็กต้องมีเมนูใหม่ทุกวัน และทำอาหารจำนวน ๓ อย่าง ต่อ ๑ มื้อ ให้เด็กรับประทานอาหารที่ครบถ้วนในปริมาณที่เพียงพอเพื่อส่งเสริมพัฒนาการโดยรวมให้กับเด็กต่อไป การจัดกิจกรรมประจำวันตามแผนการจัดประสบการณ์การเรียนรู้ โดยจัดกิจกรรมส่งเสริมให้เด็กได้สังเกต สัมผัส ลองทำ คิดตั้งคำถาม สืบเสาะหาความรู้ แก้ปัญหาจินตนาการ คิดสร้างสรรค์ เป็นต้น การจัดกิจกรรมให้เด็กได้ทำกิจกรรมร่วมกับเด็ก เช่น กิจกรรมพัฒนาผู้เรียนให้เด็กกับผู้ปกครองได้ทำกิจกรรมร่วมกันอย่างสร้างสรรค์ การปลูกฝังคุณธรรมให้เด็กใฝ่ดี มีวินัย ซื่อสัตย์ รู้จักสิทธิและหน้าที่รับผิดชอบของพลเมืองดี โดยการจัดกิจกรรมวันสำคัญของชาติ และวันสำคัญทางศาสนา รวมถึงวันสำคัญของท้องถิ่นให้เด็กได้เรียนรู้อย่างหลากหลาย ส่งเสริมให้เด็กได้เรียนรู้ร่วมกับผู้อื่นเพื่อเติบโตใหญ่อยู่ร่วมกับสังคมได้อย่างมีความสุข

เด็กปฐมวัยศูนย์พัฒนาเด็กเล็กบ้านหมูเซอผาอี ได้รับการส่งเสริม พัฒนาการด้านร่างกาย อารมณ์ จิตใจ สังคม สติปัญญา ผ่านกระบวนการเรียนรู้ ที่มีความหลากหลาย และการเรียนรู้ตามแผนการจัดประสบการณ์การเรียนรู้ โดยเน้นการเรียนรู้ตามความสนใจของเด็ก การเน้นเด็กเป็นศูนย์กลางในการเรียนรู้ ส่งเสริมให้เด็กมีสุขภาพอนามัยที่ดี เติบโตอย่างมีคุณภาพ การส่งเสริมพัฒนาการเด็ก ทุกด้านไปพร้อมๆ กัน ส่งเสริมการปรับตัวให้คุ้นเคยกับสิ่งแวดล้อม เด็กต้องเรียนรู้การมีปฏิสัมพันธ์กับสิ่งแวดล้อม และการเรียนรู้ที่เหมาะสมตามวัยของเด็ก มีทักษะ รับผิดชอบต่อตนเองและส่วนรวม สามารถเล่นและทำงานอยู่ร่วมกับผู้อื่นได้อย่างมีความสุข และมีค่านิยมที่พึงประสงค์เหมาะสมตามวัย

### จุดที่ควรพัฒนา ทั้ง ๓ มาตรฐาน

ด้านโครงสร้างและตัวอาคารมั่นคง ตั้งอยู่ในบริเวณและสภาพแวดล้อมที่ปลอดภัย แต่ตัวอาคารไม่ได้มาตรฐานไม่มีการแยกเป็นสัดส่วน ยังไม่มีการจัดให้มีระบบรับเหตุฉุกเฉิน ป้องกันอัคคีภัย/ ภัยพิบัติตามความเสี่ยงของพื้นที่ ห้องน้ำ/ห้องส้วม/ที่แปรงฟัน/ล้างมือให้ไม่เพียงพอกับการใช้งานของเด็กที่เข้ารับการเลี้ยงดู

ยังไม่มี การดำเนินการให้สถานพัฒนาเด็กปฐมวัยเป็นแหล่งเรียนรู้แก่ชุมชนในเรื่องการพัฒนาเด็ก จุดควรพัฒนา ดังกล่าวเป็นข้อจำกัดทางด้านของพื้นที่ตั้งของศูนย์พัฒนาเด็กเล็กบ้านมุเซอผาฮี

**แนวทางการพัฒนาในอนาคต (ศูนย์พัฒนาเด็กเล็กมีแผนจะพัฒนาเพื่อให้ได้มาตรฐานที่สูงขึ้นอีก ๑ ระดับ)**

๑. การจัดทำแผนพัฒนาด้านอาคารสถานที่ตั้งของศูนย์พัฒนาเด็กเล็กบ้านมุเซอผาฮี
๒. การจัดให้มีระบบรับเหตุดูเงิน ป้องกันอัคคีภัย/ ภัยพิบัติตามความเสี่ยงของพื้นที่
๓. การพัฒนาศูนย์พัฒนาเด็กเล็กบ้านมุเซอผาฮีเป็นแหล่งเรียนรู้แก่ชุมชนในเรื่องการพัฒนาเด็ก

### **ความต้องการและการช่วยเหลือ**

การดำเนินการตามแผนพัฒนาของศูนย์พัฒนาเด็กเล็กบ้านมุเซอผาฮีด้านอาคารสถานที่ตั้งของศูนย์พัฒนาเด็กเล็กบ้านมุเซอผาฮี โดยความร่วมมือจากทุกภาคส่วนในการพัฒนาและการส่งเสริมการดำเนินงานด้านอาคารสถานที่ตั้งของศูนย์พัฒนาเด็กเล็กบ้านมุเซอผาฮีต่อไป



**ภาคผนวก**

กิจกรรมต่างๆในชั้นเรียน

















กิจกรรมส่งเสริมส่งเสริมสุขภาพเด็กปฐมวัย

“ซั้งน้ำหนัก วัดส่วนสูง ตรวจสุขภาพเบื้องต้น ตรวจฟัน”

















การประเมินพัฒนาการเด็กปฐมวัย(DSPM)



















สนามเด็กเล่นสร้างปัญญา



















